



PAN AMERICAN
— SILVER —

2017

REPORTE DE
SOSTENIBILIDAD



Acercas de Pan American Silver

Pan American Silver se dedica a la minería de plata y a actividades relacionadas con ella, incluyendo exploración, desarrollo de minas, extracción, procesamiento, refinación, y remediación. La Empresa posee y opera minas de plata en México, Perú, Bolivia, y Argentina. Además, la Empresa se encuentra explorando nuevos depósitos de plata y oportunidades en América del Norte y del Sur.

Nuestra visión es ser el principal productor de plata del mundo, con una reputación de excelencia en el descubrimiento, la ingeniería, la innovación, y el desarrollo sostenible. Para lograr esta visión, basamos nuestro negocio en los siguientes objetivos estratégicos:

- Generar ganancias sostenibles y maximizar el retorno de inversión mediante un desarrollo seguro, eficiente, innovador y sólido de la gestión ambiental y la operación de nuestras minas de plata.
- Reemplazar y aumentar de manera innovadora nuestras reservas de plata a través de la exploración en el área cercana a las minas y el desarrollo global de negocios.
- Promover relaciones positivas y de largo plazo con nuestros empleados, accionistas, comunidades, y gobiernos locales a través de vías de comunicación abiertas y honestas, así como también prácticas de negocio éticas y sostenibles.
- Buscar en forma constante nuevas oportunidades de expansión de nuestras minas de plata y adquirir proyectos de calidad.
- Alentar a nuestros empleados, en toda la organización, a ser innovadores, receptivos y emprendedores.

Para cumplir estos objetivos estratégicos, Pan American Silver atrae, desarrolla y retiene a un equipo de profesionales en minería líderes en el sector. Nuestro equipo cuenta con profundo conocimiento y experiencia en todos los aspectos del negocio, los cuales le permiten a Pan American Silver avanzar con confianza en proyectos desde su etapa preliminar, pasando por la construcción y llegando a la operación.

Pan American Silver tiene la convicción de llevar a cabo sus negocios en forma responsable y sostenible. Concretamos esto adhiriendo a nuestros valores centrales basados en el cuidado del medio ambiente en el que operamos, contribuyendo en el apoyo al desarrollo a largo plazo de las comunidades que nos reciben, garantizando la seguridad y protección de nuestros empleados en sus lugares de trabajo, trabajando en sociedad con las comunidades locales y el gobierno, y operando la empresa con transparencia.

TABLA DE CONTENIDOS

2		ACERCA DE PAN AMERICAN SILVER
4		MINAS EN PRODUCCIÓN
8		NUESTRAS METAS Y DESEMPEÑO
10		CARTA DEL PRESIDENTE DEL DIRECTORIO
11		CARTA DEL PRESIDENTE Y CEO
12		ACERCA DE ESTE REPORTE
14		MATERIALIDAD
18		SOSTENIBILIDAD Y NUESTRO NEGOCIO
19		GOBERNANZA Y GESTIÓN DE LA SOSTENIBILIDAD
20		GESTIÓN DE LA SOSTENIBILIDAD E INTEGRACIÓN
23		ÉTICA DE NEGOCIOS Y ANTI-CORRUPCIÓN
26		COMUNIDADES
28		BENEFICIOS ECONÓMICOS
30		GESTIÓN SOCIAL
32		INVERSIÓN COMUNITARIA Y DESARROLLO SOCIAL
38		PROGRAMA DE INVERNADEROS BOLIVIA
40		DERECHOS HUMANOS
42		NUESTRA GENTE
43		SALUD Y SEGURIDAD
46		ATRACCIÓN, RETENCIÓN Y DESARROLLO DEL EMPLEADO
51		MEDIO AMBIENTE
52		GESTIÓN MEDIOAMBIENTAL
54		AGUA
56		EMISIONES ATMOSFÉRICAS Y ENERGÍA
60		BIODIVERSIDAD Y CIERRE DE MINA
62		RELAVES Y GESTIÓN DE RESIDUOS
64		GRI TABLAS DE DATOS
72		GRI ÍNDICE

NUESTRO PRODUCTO





Minas en Producción

25.0 Moz

PRODUCCIÓN
TOTAL DE
PLATA EN 2017

160 koz

PRODUCCIÓN
TOTAL DE ORO
EN 2017

7,630

CANTIDAD TOTAL
DE EMPLEADOS
Y CONTRATISTAS

DOLORES

Ubicación: Chihuahua, México

Participación: 100%

Tipo de Mina: Tajo abierto/Subterránea

Rendimiento Promedio Diario de la Planta: ~20,000 toneladas

Producción de Plata en 2017 (Moz): 4.2

Subproductos: Oro

Número de Empleados y Contratistas: 1,700

LA COLORADA

Ubicación: Zacatecas, México

Participación: 100%

Tipo de Mina: Subterránea

Rendimiento Promedio Diario de la Planta: ~1,800 toneladas

Producción de Plata en 2017 (Moz): 7.1

Subproductos: Zinc, plomo, oro

Número de Empleados y Contratistas: 1,100



■ Operaciones Mineras

■ Desarrollo y Proyectos de Exploración Avanzada

HUARON

Ubicación: Pasco, Perú

Participación: 100%

Tipo de Mina: Subterránea

Rendimiento Promedio Diario de la Planta: ~2,500 toneladas

Producción de Plata en 2017 (Moz): 3.7

Subproductos: Zinc, plomo, cobre, oro

Número de Empleados y Contratistas: 1,600

MOROCOCHA

Ubicación: Yauli, Perú

Participación: 92.3%⁽¹⁾

Tipo de Mina: Subterránea

Rendimiento Promedio Diario de la Planta: ~2,000 toneladas

Producción de Plata en 2017 (Moz): 2.6

Subproductos: Zinc, plomo, cobre, oro

Número de Empleados y Contratistas: 1,300

SAN VICENTE

Ubicación: Potosí, Bolivia

Participación: 95%⁽¹⁾

Tipo de Mina: Subterránea

Rendimiento Promedio Diario de la Planta: ~950 toneladas

Producción de Plata en 2017 (Moz): 3.6

Subproductos: Zinc, plomo, cobre

Número de Empleados y Contratistas: 600

MANANTIAL ESPEJO, JOAQUIN AND COSE

Ubicación: Santa Cruz, Argentina

Participación: 100%

Tipo de Mina: Subterránea

Rendimiento Promedio Diario de la Planta: ~2,150 toneladas

Producción de Plata en 2017 (Moz): 3.1

Subproductos: Oro

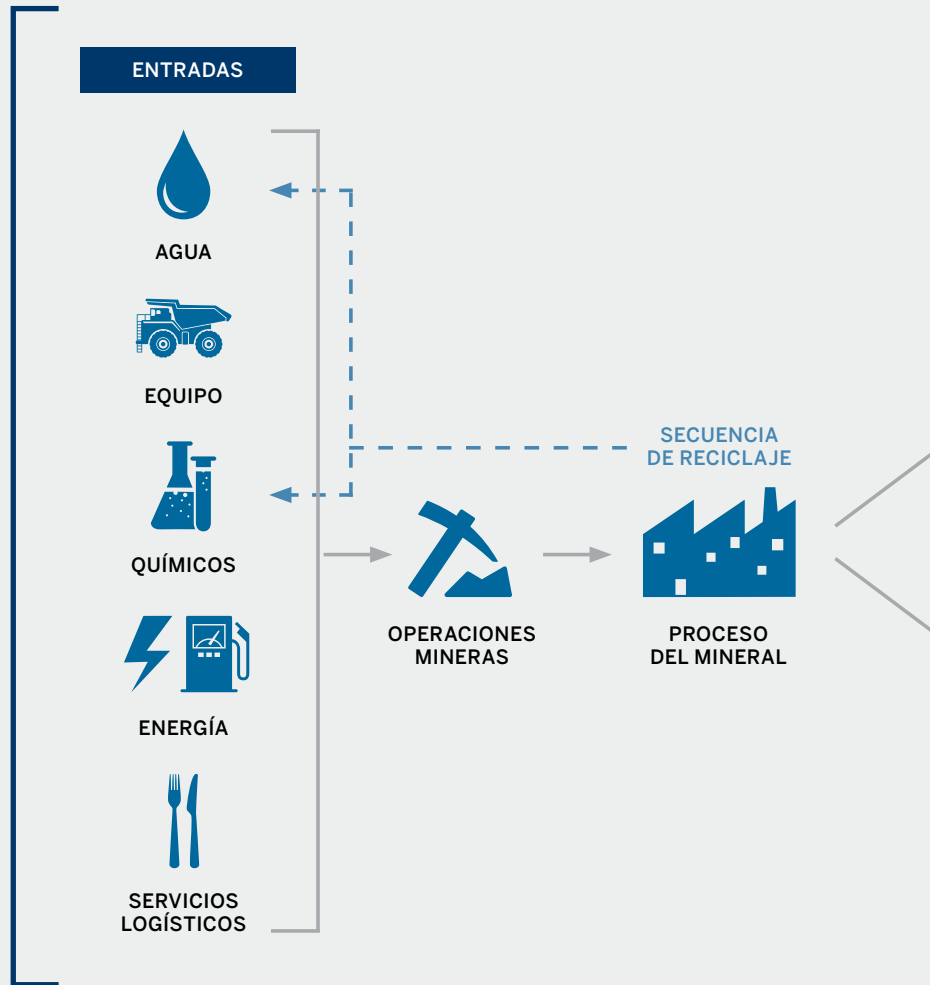
Número de Empleados y Contratistas: 600

(1) Todas las cifras reflejan la participación de Pan American Silver en los proyectos.

NUESTRA CADENA DE ABASTECIMIENTO

Uno de los cambios organizacionales más significativos del 2017 fue que nuestras seis minas desarrollaron sus propias metas de sostenibilidad en base a un conjunto de indicadores comunes.

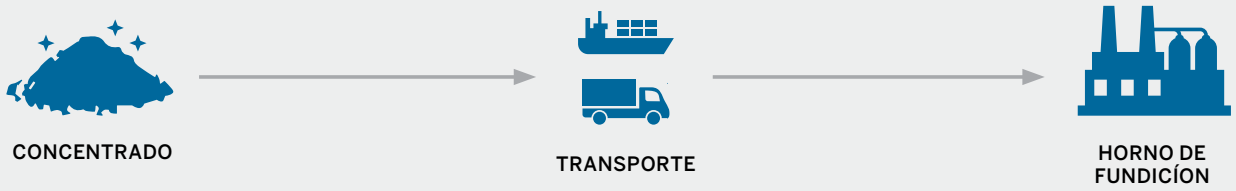
Nuestro diseño organizacional descentralizado es fundamental para crear resultados confiables y significativos, alentando el fuerte compromiso de los empleados en la definición y el logro de metas. Nuestras metas anuales y objetivos son en gran medida establecidos por nuestros empleados y supervisores, promoviendo un alto nivel de entendimiento y compromiso por parte de aquellos que llevan a cabo nuestras actividades de negocios cotidianas. Algunos de los indicadores comunes establecidos se detallan en el cuadro de abajo con los códigos OG (Operaciones/Seguridad), PA (Medio Ambiente), y PS (Social). Por favor dirigirse a nuestro Reporte Anual 2017 para conocer nuestras metas de negocios y económicas.



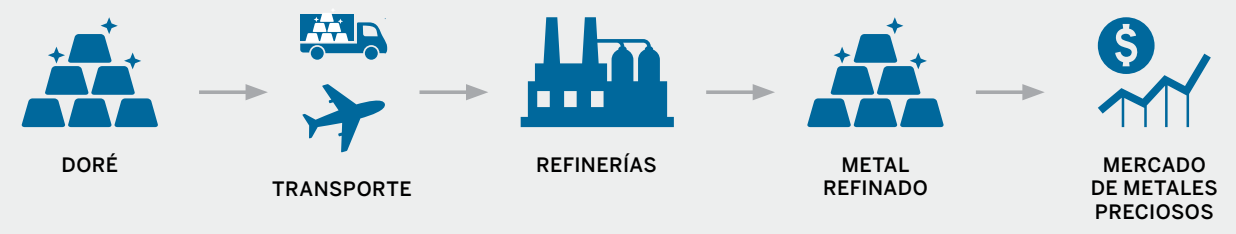
PRODUCTOS

CONCENTRADOS DE METAL PLATA, ZINC, PLOMO, COBRE Y ORO
 LA COLORADA, HUARON, MOROCOCHA, SAN VICENTE

CLIENTES



DORÉ BARRAS DE PLATA Y ORO REFINADAS
 LA COLORADA, DOLORES, MANANTIAL ESPEJO



Nuestras Metas y Desempeño

Uno de los cambios organizacionales más significativos de 2017 fue que nuestras seis minas desarrollaron sus propias metas de sostenibilidad en base a un conjunto de indicadores comunes.

Nuestro diseño organizacional descentralizado es fundamental para crear resultados confiables y significativos, alentando el fuerte compromiso de los empleados en la definición y el logro de metas. Nuestras metas anuales y objetivos son en gran medida establecidos por nuestros empleados y supervisores, promoviendo un alto nivel de entendimiento y

compromiso por parte de aquellos que llevan a cabo nuestras actividades de negocios cotidianas. Algunos de los indicadores comunes establecidos se detallan en el cuadro al pie con los códigos OG (Operaciones/Seguridad), PA (Medio Ambiente), y PS (Social). Por favor dirigirse a nuestro Reporte Anual 2017 para conocer nuestras metas de negocios y económicas.

RESULTADOS DE OBJETIVOS 2017

METAS 2018

SALUD Y SEGURIDAD

A pesar de los grandes esfuerzos para fortalecer nuestros programas de seguridad en toda la organización, lamentablemente tuvimos dos accidentes fatales en nuestras minas durante 2017. ✗

Se reportó un índice de frecuencia de 1,26 por accidentes con tiempo perdido, por encima de la meta de 1.2 o menos para 2017. ✗

Se reportó un índice de accidentes con tiempo perdido (LTIS) de 771, por encima de nuestro objetivo para 2017 de 400 o menos. ✗

OG1: Alcanzar cero accidentes fatales a través de la implementación de un programa de prevención de accidentes severos e incrementar los programas con mejoras significativas.

OG1: Alcanzar un LTIF de 1.2 o menos.

OG1: Alcanzar un LTIS de 400 o menos.

LABORALES

Finalizamos dos módulos de nuestro Programa de Desarrollo de Liderazgo. ✓

Actualizamos nuestro relevamiento de salarios dignos en las locaciones donde operamos. ✓

Continuar desarrollando futuros líderes mediante la realización de talleres de liderazgo para empleados en todas las operaciones, alentando el desarrollo de habilidades y los programas de educación dentro de la organización.

Evaluar si el relevamiento de salario digno debiera ser actualizado en base a condiciones generales del mercado.

COMUNIDADES

Mejoramos la accesibilidad del reporte de sostenibilidad y en conformidad con los estándares del Global Reporting Initiative. ✓

Mayor participación de grupos de interés en nuestro proceso anual de participación e incremento en la participación de los grupos de interés en los países donde operamos. ✓

PS1: Alcanzar cero conflictos sociales significativos en nuestras operaciones a través de la participación, resolviendo quejas y efectuando auditorías sociales.

PS2: Continuar ampliando nuestras actividades de participación comunitaria mediante nuestra encuesta corporativa y el relacionamiento en mayor profundidad en nuestros proyectos de RSE.

COMUNIDADES

Con la incorporación de los proyectos Joaquín y COSE en 2017, la implementación de nuestro mecanismo de quejas cerca de las operaciones de Argentina se pospuso para 2018. X

PS3: Mejorar el acceso a la educación de calidad en las comunidades cercanas.

Continuamos implementando y mejorando nuestra herramienta de Iniciativa de Desarrollo Comunitario (IDC), al mismo tiempo que realizamos ajustes en base a lecciones aprendidas. ✓

PS4: Mejorar el acceso a la atención médica en las comunidades cercanas a la mina.

Procesos de auditoría social actualizados y ampliados para incluir preguntas relativas a seguridad y derechos humanos. ✓

PS5: Desarrollar oportunidades de alternativas económicas adicionales en las comunidades cercanas a las minas.

Se extendió nuestro programa de cría de llamas en Bolivia durante 3 años. ✓

Continuamos construyendo vínculos con la Cámara Minera de Canadá (MAC). ✓

Se continuaron aplicando prácticas de compras locales en todas las operaciones. ✓

MEDIO AMBIENTE

Se alcanzó el objetivo de incidentes ambientales significativos (SEI) cero durante este año. ✓

PA1: Alcanzar cero SEI en nuestras operaciones.

La definición de las guías de energía y agua se pospuso para el año 2018, mientras nos enfocamos en completar la autoevaluación HMS. X

PA2: Mejorar el desempeño en nuestras auditorías ambientales anuales.

Se avanzó con éxito en el cierre de Alamo Dorado de acuerdo con el plan. Se avanzó según lo planeado con la implementación del protocolo de biodiversidad de HMS. ✓

PA3: Reducir el uso de agua comparado con “lo que se considera habitual” mediante la implementación de proyectos de nivel de excelencia en nuestras operaciones.

Desarrollo de una serie de indicadores de sostenibilidad, incluyendo manejo de residuos, para establecer metas y mejorar las prácticas en nuestras minas. ✓

PA4: Completar de manera substancial las actividades de remediación física en Alamo Dorado y llevar a cabo proyectos provisionarios de remediación en nuestras operaciones en actividad.

Capacitación efectuada sobre HMS para nuestro personal de todas las operaciones mineras y la presentación del plan de implementación a la gerencia senior. La adaptación en base a HMS de los sistemas de gestión y pautas se encuentra en curso. ✓

PA5: Reducir la generación de residuos riesgosos y no-riesgosos en nuestras operaciones en comparación con “lo que se considera habitual”.

Definición formal del personal corporativo y de operaciones, responsable por el manejo de relaves de acuerdo con el protocolo de relaves de HMS. ✓

PA6: Implementar proyectos que potencialmente puedan reducir el uso de energía en nuestras operaciones, en comparación con “lo que se considera habitual”.

PA7: Implementar proyectos que potencialmente puedan reducir las emisiones de gases efecto invernadero en nuestras operaciones comparado con “lo que se considera habitual”.

PA8: Completar la autoevaluación de acuerdo con el programa HMS de MAC y desarrollar planes de acción para que cada operación alcance el nivel de cumplimiento “A” en un plazo de dos años.

Carta del Presidente del Directorio

ROSS BEATY | PRESIDENTE DEL DIRECTORIO

En 1994 fundé Pan American Silver con una misión simple: ser la mayor inversión en minería de plata del mundo. Mi objetivo era construir una empresa minera de nivel mundial con retornos sólidos y confiables, que, al mismo tiempo, sea el mejor líder posible en sostenibilidad.

Todo lo que los seres humanos hacemos tiene impacto y obviamente la minería no es la excepción. Nuestras minas tienen muchos efectos negativos en el ambiente y el tejido social y económico de las comunidades locales. Sin embargo, estos impactos pueden minimizarse tanto como sea posible con atención dedicada a los principios de sostenibilidad. Estoy muy orgulloso de la forma en que Pan American Silver se esfuerza para hacer esto en sus operaciones.

Reconozco que la expresión “minería sostenible” es una contradicción, siendo que la minería utiliza recursos no renovables. Por lo tanto, ¿qué significa minería sostenible en Pan American? Significa minimizar los impactos negativos y proteger el ecosistema dentro y alrededor de nuestras operaciones. Significa garantizar un lugar de trabajo seguro y saludable para los empleados y los contratistas. Significa trabajar colaborativamente con los empleados, los contratistas, las comunidades y los gobiernos locales para crear beneficios económicos de largo plazo. Significa además crear las mejores condiciones posibles para que la comunidad se desarrolle luego de que nuestra mina cierre.

Siempre nos hacemos la pregunta: ¿de qué manera podemos hacer una minería mejor? Una forma en la que logramos esto es mediante el diálogo honesto y transparente. Comunicarnos y trabajar con nuestros pares, comunidades y la comunidad de ONGs nos ayuda a crear mejores soluciones desde diferentes perspectivas. También nos ayuda a entender problemas emergentes y a desarrollar herramientas y tecnologías para mejorar nuestro negocio.

A fines de 2016, nos unimos a nuestros colegas de la Asociación Minera de Canadá (MAC) y comenzamos a trabajar en implementar los marcos y protocolos de Hacia una Minería Sostenible. Nuestra participación en



este proceso nos ayudará a identificar e implementar las prácticas sociales y medioambientales líderes en el mundo; así como también fortalecer nuestros programas de salud y seguridad.

Otro compromiso ambicioso que tomamos fue unírnos a la Alianza de CEOs Líderes por el Clima del Foro Económico Mundial. Esta red global de Presidentes de Directorios y CEOs lidera la transición hacia una economía de bajo carbono y resiliente al cambio climático. Las operaciones mineras no son inmunes a los impactos de este cambio, o a los impactos regulatorios de la mitigación y adaptación. Nuestra participación asegura el diálogo con nuestros pares para estar mejor preparados para los desafíos y oportunidades relacionadas con el cambio climático. También observo que mucha de la plata que producimos actualmente contribuye a librar la batalla del cambio climático: hoy en día uno de los principales usos de la plata lo constituyen las células fotovoltaicas que generan energía solar, una parte significativa de la transición de energía basada en combustibles fósiles a energías renovables.

Seguimos utilizando los Objetivos de Desarrollo Sostenible de Naciones Unidas como marco para nuestro trabajo en sostenibilidad. Los diecisiete indicadores plasmados en este marco son ambiciosos y abarcativos. Nos garantizan que planteamos nuestra estrategia en forma holística y que los esfuerzos que surgen a partir de los Objetivos de Desarrollo Sostenible tengan impactos positivos duraderos en los lugares donde operan nuestras minas.

Una buena empresa premia a sus accionistas. Una gran empresa además cuida de sus empleados, sus contratistas, el medio ambiente, las comunidades y los países donde trabaja. Estoy muy orgulloso de los logros de nuestros equipos de sostenibilidad. El esfuerzo colectivo de todos los que trabajan en Pan American posibilita que mantengamos nuestra excelente reputación de gran empresa minera de plata y líder en sostenibilidad.

El esfuerzo colectivo de todos los que trabajan en Pan American posibilita que mantengamos nuestra excelente reputación.

Carta del CEO

MICHAEL STEINMANN | PRESIDENTE Y CEO

En Pan American Silver estamos comprometidos con la mejora de nuestra productividad, la eficiencia de costos, y la sostenibilidad de largo plazo, y los resultados de 2017 reflejan nuestro progreso hacia cada una de esas metas. Las finalizaciones exitosas de la expansión de dos minas en México incrementaron la productividad a través de mejoras innovadoras, generando puestos de trabajo e inversiones adicionales a esas regiones. También reemplazamos con éxito nuestras reservas minerales minadas durante 2017, incrementando la vida útil de nuestras minas. Las operaciones mineras de largo plazo brindan valor y nos permiten contribuir de manera más efectiva al desarrollo sostenible, dejando mejoras duraderas en las vidas de las personas de las zonas en las que trabajamos.

Esto se evidencia por sí mismo en las personas con mejor capacitación que viven cerca de nuestras operaciones, mejores instalaciones sanitarias, mejor educación, mejor disponibilidad de servicios, un medio ambiente más limpio, y mejor acceso al agua, los caminos y la energía.

El eje de nuestro enfoque de sostenibilidad, y de nuestro éxito, se basa en creer que la sostenibilidad se logra mediante alianzas y colaboración.

Nuestros aliados son nuestros empleados, los gobiernos y los miembros de la comunidad con diferentes experiencias, culturas, y educación. Nos comprometemos y colaboramos con las comunidades locales, lo cual nos permite gestionar los potenciales efectos de nuestras operaciones, identificar y brindar oportunidades de empleo, y desarrollar programas que redunden en beneficios duraderos. Esto es lo que hace nuestro enfoque sólido, comprometido y exitoso. Trabajadores sociales, expertos en salud pública, ingenieros, y miembros de la comunidad aportan los conocimientos necesarios para crear programas comunitarios y sociales. Creamos oportunidades para que nuestros yacimientos compartan aprendizajes y experiencias exitosas. El equipo de liderazgo de Pan American Silver, la mayoría de los

Nos comprometemos y colaboramos con las comunidades locales, lo cual nos permite gestionar los potenciales efectos de nuestras operaciones, identificar y brindar oportunidades de empleo, y desarrollar programas que redunden en beneficios duraderos.



cuales ha estado en la Empresa por más de una década, comparte un compromiso profundamente arraigado con la implementación de nuestros valores corporativos. Esto establece un fuerte ejemplo para nuestros empleados y las comunidades.

Este enfoque ha generado logros clave en 2017. Nuestra mina Alamo Dorado pasó a la fase de remediación y nuestro plan de cierre fue el primero en ser aprobado formalmente por las autoridades ambientales de México en base a nuevos procedimientos. Nuestra experiencia en Alamo Dorado mostró que nuestras operaciones pueden dejar un legado positivo en las comunidades, con mejor infraestructura que continuará brindando valor sostenible mucho después de que la operación minera haya terminado. En 2017 continuamos con los 11 programas de desarrollo social que brindan beneficios de largo plazo para nuestras comunidades de influencia. Dimos apoyo a casi 5000 estudiantes para que reciban educación primaria y terciaria y contribuimos con el desarrollo de 72 empresas locales que brindan bienes y servicios a nuestras minas.

Sin embargo, a 2017 no le faltaron desafíos. La salud y la seguridad son máxima prioridad y logramos grandes mejoras en todos los indicadores durante más de una década. Cero accidentes fatales es nuestra meta permanente y continuamos trabajando para alcanzarla mediante sólidas capacitaciones en seguridad y la implementación de programas de prevención de accidentes severos. A pesar de los esfuerzos de nuestros equipos, tuvimos dos accidentes fatales en nuestras minas. Ambos accidentes fueron investigados en profundidad, y la colaboración con sindicatos locales e instituciones gubernamentales nos condujeron a mejoras en la adhesión de nuestras minas a prácticas relativas a lugares de trabajo seguros.

Sabemos que nuestras acciones son más contundentes que las palabras, y por eso continuamos trabajando para alcanzar las metas y objetivos establecidos en este reporte. Un medio ambiente saludable, un lugar de trabajo saludable y una comunidad saludable en las zonas donde operamos ayudan a que Pan American Silver sea una mejor empresa. Nuestro éxito en lograr esto nos hará también una empresa más rentable, no solo en términos financieros, sino en términos humanos y reputacionales; algo muy fácil de perder y muy difícil de alcanzar.

Acercas de este Reporte

Estamos orgullosos de publicar nuestro octavo reporte de sostenibilidad. Nuestros reportes comunican nuestra visión de sostenibilidad, comparten la forma en la que abordamos el desarrollo sostenible en el contexto de nuestro negocio, muestran de qué manera gestionamos los temas ambientales, del ámbito laboral y sociales, y demuestran nuestro progreso hacia las metas de sostenibilidad y las iniciativas. Reportar nos permite a nosotros y a los grupos de interés realizar una comparativa de desempeño con relación a nuestros pares en la industria.

AUDIENCIA

Nuestros grupos de interés son la audiencia a la que se dirige este reporte, y se hace referencia a ellos como comunidades de interés o COI. Este grupo incluye accionistas, empleados y contratistas, comunidades locales, gobiernos, proveedores, asociaciones de la industria y entes regulatorios, organizaciones no gubernamentales y de la sociedad civil.

CONTENIDO

Anualmente consultamos con las COI para identificar los temas más relevantes (materiales) para ellos. Este reporte

describe nuestro enfoque de gestión y desempeño de estos temas en el contexto de nuestra estrategia global de sostenibilidad y de negocios.

ALCANCE Y LÍMITES

El alcance de este reporte cubre nuestras seis minas en producción: La Colorada y Dolores en México, Huarón y Morococha en Perú, Manantial Espejo en Argentina, y San Vicente en Bolivia. Alamo Dorado se encuentra ahora en pleno cierre, sin embargo, se incluyó en este reporte información operativa, gestión de las personas, datos económicos, medioambientales y sociales. Excepto los datos e información relativa a medio ambiente, seguridad y gestión de las personas, nuestros proyectos y las tareas de exploración quedan excluidos del alcance de este reporte. Cuando es aplicable, incluimos información de nuestra casa matriz en Vancouver y las oficinas regionales.

Los temas materiales pueden tener impacto en las COI en forma interna, externa o en la cadena de valor. El límite para cada tema queda especificado en la sección correspondiente del reporte.

CAMBIOS SIGNIFICATIVOS EN EL ALCANCE DEL REPORTE

Alamo Dorado finaliza su vida productiva en el segundo trimestre de 2017. Este proyecto pasa a su fase de remediación. Algunos datos de tendencias de este reporte reflejarán ese cambio.

CONTACTO

Los comentarios relacionados a este reporte son bienvenidos. Por favor dirigir comentarios o consultas a: Matt Andrews, Vice Presidente de Medio Ambiente y Sostenibilidad, o Mónica Moretto, Directora de RSE y Sostenibilidad, a través del correo electrónico: csr@panamericansilver.com.

DATOS ADICIONALES

Período del Reporte	1° de enero a 31 de diciembre de 2017.
Ciclo del Reporte	Anual
Fecha del último reporte	Mayo, 2017
Marco del Reporte	Estándares "Global Reporting Initiative" (GRI): opción esencial; Declaraciones GRI para el sector Minero y Metalífero. El índice de contenidos GRI puede encontrarse aquí.
Datos y aseguramiento	Los datos contenidos en este reporte fueron revisados internamente tanto a nivel de operaciones y corporativo como en la casa matriz. Algunos datos económicos fueron extraídos del Reporte Financiero Anual Auditado de 2017, el cual cuenta con el aseguramiento de nuestros auditores financieros externos. Los datos se reportan utilizando el sistema métrico y dólares estadounidenses.
Información adicional	Además de reportes anuales de sostenibilidad, hacemos públicos nuestros resultados operativos y financieros en forma trimestral y anual auditados, junto con detalles de exploración y desarrollo de proyectos que sostendrán nuestros negocios futuros. Estos reportes están disponibles en nuestra página web.

PARTICIPACIÓN DE LOS GRUPOS DE INTERÉS

La participación es una práctica prioritaria para Pan American Silver dado que nuestro negocio depende en muchas formas de establecer relaciones y confianza con las COI, tales como gobiernos, comunidades locales, empleados y contratistas que interactúan con nuestras operaciones. Involucramos a las COI antes de iniciar un nuevo proyecto y continuamos haciéndolo a lo largo del ciclo de vida de la mina.

En los últimos años fortalecimos nuestro proceso de participación de las COI mediante la implementación de un enfoque más estructurado y estratégico, que nos permite identificar y gestionar los potenciales impactos y mantener relaciones constructivas con las COI. Estos procesos incluyen:

- Mapeo para identificar una amplia variedad de COI desde el gobierno, el sector académico, la sociedad civil y las asociaciones de la industria, además de empleados, contratistas, y comunidades locales.
- Desarrollo de herramientas y recursos que den apoyo más efectivo a los procesos de participación, midan su efectividad, y nos ayuden a entender y manejar las expectativas de nuestros grupos de interés.
- Diálogo continuo con las COI que nos permita determinar qué problemas o temas son más importantes para ellos.
- Relevamientos de línea de base social para entender mejor nuestros impactos en las comunidades de influencia.

Anualmente se incrementa la retroalimentación obtenida por nuestros equipos en terreno con una encuesta, cuyos resultados integran el relevamiento de materialidad.

En 2017 enviamos cuestionarios a las COI identificadas en nuestro proceso de mapeo. Un total de 613 personas respondieron a nuestra encuesta, un 25% por encima de las 489 personas de 2016.

La segmentación de quienes respondieron se muestra más abajo:



Los resultados de la encuesta se desarrollan en la siguiente sección.



Materialidad

Nuestro relevamiento de materialidad nos ayuda a definir y analizar los impactos de nuestro negocio en las COI y nos permite gestionar de manera más efectiva nuestros temas, así como también identificar metas y prioridades para nuestra planificación de sostenibilidad y la estrategia.

En esta sección definimos los temas materiales y aquellos que son relevantes para las COI, así como también nuestros impactos de sostenibilidad más significativos y las oportunidades para contribuir con el desarrollo sostenible en los lugares en los que operamos.

NUESTRO PROCESO

Nuestro proceso para identificar los temas materiales se informa a través de los Principios de Reporte de GRI para la definición de contenido del reporte.

IDENTIFICACIÓN DE TEMAS

- Identificamos los temas materiales iniciales a través del relacionamiento constante con las COI, procesos de negocios existentes y las prioridades de negocios estratégicas de Pan American Silver.
- Identificamos temas adicionales y tendencias mediante la participación en grupos y asociaciones de la industria.

- Consideramos también leyes y regulaciones locales, normas y estándares internacionales, y marcos incluyendo GRI.

ANÁLISIS Y PRIORIZACIÓN

Como parte de nuestro proceso de reporte, anualmente escuestamos a las COI. En 2017 les brindamos a las COI seleccionadas una lista inicial de 35 temas de sostenibilidad relacionados con el negocio de Pan American Silver, y les pedimos que eligieran los 10 temas más importantes para ellos. Posteriormente les solicitamos que priorizaran los temas identificados de 1 a 10. Nuestro equipo interno recopiló los resultados y generó resultados globales que representan la relevancia de cada tema para las COI.

Expertos internos relevan los mismos temas desde el punto de vista del impacto, considerando las expectativas de los grupos de interés, la importancia en la industria minera, y las prioridades de negocios de Pan American, los sistemas de gestión, y la capacidad de ejercer influencia en cada tema. Los temas son considerados materiales para el reporte si su puntaje combinado de relevancia para los grupos de interés e impacto es mayor a 10. Para ver nuestro relevamiento de materialidad completo, visite nuestra página web del Reporte de Sostenibilidad 2017.

El equipo interno de sostenibilidad depura aún más los temas materiales agrupándolos y categorizándolos en 9 temas de alto nivel para facilitar el reporte.

En algunos casos hemos reportado temas que, a pesar de no ser prioridades para nuestras COI, son relevantes para nuestra industria y están incluidos en el Suplemento GRI para el Sector de Minerales y Metales.

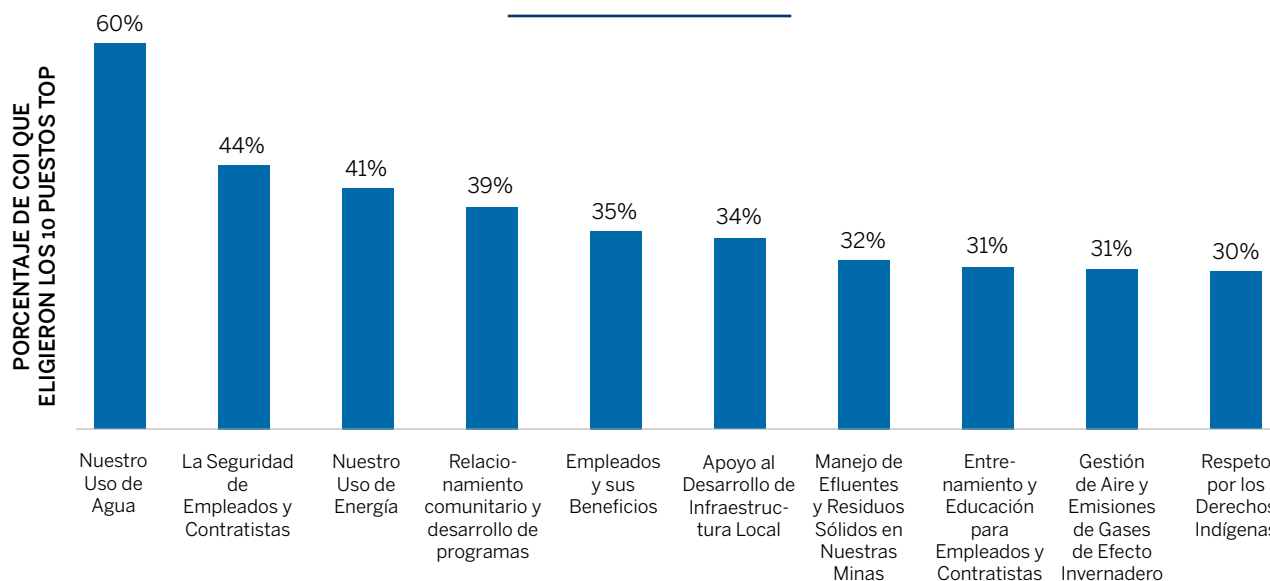
2017 TEMAS MATERIALES

Temas Materiales	Sub-temas	Definición	Indicadores GRI	ODS
Comunidad				
Inversión comunitaria y desarrollo social	Participación de la Comunidad	Contribución al bienestar social y económico de las comunidades locales	201-1 Valor económico directo generado y distribuido	Objetivo 1: Fin de la pobreza
	Impacto Económico		203-1 Inversión en infraestructura y apoyo a servicios	Objetivo 2: Hambre cero
	Programas de desarrollo social		203-2 Impactos económicos indirectos significativos	Objetivo 4: Educación de Calidad
	Inversión en Infraestructura		204-1 Proporción de gastos en proveedores locales	Objetivo 8: Trabajo decente y crecimiento económico
	Empleo y compras locales		413-1 Operaciones con participación de comunidades locales, evaluaciones de impacto, y desarrollo de programas.	Objetivo 10: Reducción de las desigualdades
		MM6 Cantidad y descripción de disputas significativas relativas al uso de tierras, derechos consuetudinarios de las comunidades locales, y pueblos originarios	Objetivo 11: Ciudades y Comunidades Sostenibles	
		MM7 Mecanismo de quejas utilizado para resolver disputas relativas al uso y derechos consuetudinarios de las comunidades locales y los pueblos originarios	Objetivo 17: Alianzas para lograr los objetivos	
Derechos Humanos	No discriminación	Respeto por los derechos humanos y manejo del potencial impacto en titulares de derechos	406- 1 Incidentes de discriminación y acciones correctivas efectuadas	Objetivo 16: Paz, justicia, e instituciones sólidas
	Respeto por los derechos de pueblos originarios		407-1 Operaciones y proveedores cuyo derecho de asociación y negociación colectiva pueda correr riesgos	
	Capacitación de personal de seguridad		408-1 Operaciones y proveedores en riesgo significativo de incidentes por trabajo infantil	
			409-1 Operaciones y proveedores en riesgo significativo de incidentes por trabajo forzado	
			410-1 Personal de seguridad capacitado en políticas de derechos humanos	
			411-1 Incidentes de violaciones a derechos que involucran pueblos originarios	
			MM5 Cantidad total de operaciones que funcionan en territorios de pueblos originarios o adyacentes a estos, y acuerdos formales efectuados	
			MM8 Minería artesanal	
			MM9 Relocación	

Temas Materiales	Sub-temas	Definición	Indicadores GRI	ODS
Nuestra Gente				
Salud y Seguridad		Protección de la salud, seguridad y bienestar de nuestros empleados, contratistas, comunidades	403-2 Tipos de lesiones e índices de lesiones, enfermedades ocupacionales, días perdidos, y ausentismo, y cantidad de accidentes fatales vinculados con el trabajo	Objetivo 3: Salud y bienestar
Atracción, retención y desarrollo de empleados	Condiciones de empleo	Crear condiciones para atraer, retener y desarrollar una fuerza laboral talentosa	202-2 Proporción de gerencia senior contratada de la comunidad local	Objetivo 8: Trabajo decente y crecimiento económico
	Capacitación y desarrollo de empleados		404-1 Promedio de horas de capacitación por año por empleado	Objetivo 5: Igualdad de género
	Inclusión y diversidad		405-1 Diversidad de órganos de gobernanza y empleados	
	Relaciones laborales		410-1 Nuevas contrataciones de empleados y rotación	
			MM4 Número de huelgas o bloqueos que excedan una semana de duración	
Medio Ambiente				
Agua		Manejo de los impactos de nuestras actividades en la disponibilidad de agua y la optimización de nuestro uso del agua	303-1 Retiro de agua por fuente 303-3 Agua reciclada y reutilizada 306-1 Descarga de agua por calidad y destino	Objetivo 6: Agua limpia y saneamiento Objetivo 12: Producción y consumo responsable Objetivo 14: Vida submarina
Emisiones atmosféricas y energía	Manejo de emisiones de aire	Reducción de nuestro consumo de energía y emisiones de gases de efecto invernadero	302-1 Consumo de energía dentro de la empresa	Objetivo 7: Energía asequible y no contaminante
	Uso de energía		305-1 Emisiones directas de gas efecto invernadero (GHG) emisiones (ton. CO2 eq) 305-4 Intensidad de gas efecto invernadero (GHG)	Objetivo 12: Producción y consumo responsable Objetivo 13: Acción por el clima
Biodiversidad y cierre de mina	Manejo de biodiversidad	Planificación de cierre de mina y manejo para minimizar los impactos negativos en el ambiente, incluyendo biodiversidad	304-1 Sitios operativos propios o en alquiler, manejados por, o adyacentes a áreas protegidas y áreas de alto valor en biodiversidad fuera de áreas protegidas	Objetivo 11: Ciudades sostenibles
	Cierre de mina		304-2 Impactos significativos en biodiversidad de las actividades, productos, y servicios	Objetivo 14: Vida submarina
			304-3 Hábitats protegidos o restaurados	Objetivo 15: Vida de ecosistemas terrestres
			MM1 Cantidad de tierra alterada o rehabilitada	
	MM2 Cantidad de yacimientos que requieren planes de manejo de biodiversidad			
	MM10 Número y porcentaje de operaciones con planes de cierre			

Temas Materiales	Sub-temas	Definición	Indicadores GRI	ODS
Relaves y manejo de residuos	Manejo de diques de relaves	Manejo de instalaciones de relaves y disposición de residuos	306-2 Residuos por tipo y método de disposición	Objetivo 12: Producción y consumo responsable
	Manejo de residuos sólidos		306-3 Derrames significativos	
	Derrames		MM3 Cantidad total de sobrecarga, roca, relaves y lodo	
Gobernanza				
Ética de negocios y anticorrupción		Asegurar la buena gobernanza a través de prácticas éticas de negocios y anticorrupción	205-1 Evaluación de operaciones con relación a riesgos de corrupción	
			205-2 Comunicación y capacitación acerca de políticas y procedimientos anticorrupción	
Otros				
Manejo de emergencias		Mantenimiento de manejo de emergencias efectivo y sistemas de gestión de crisis		Objetivo 12: Producción y consumo responsable

LOS 10 TEMAS DE INTERÉS EN SOSTENIBILIDAD⁽¹⁾



(1) Como parte de nuestro proceso de reporte, consultamos anualmente a las comunidades de interés (COI). Durante el 2017 brindamos a específicas COI con una lista de temas de sostenibilidad relacionados con el negocio de Pan American Silver y les pedimos que elijan los temas que consideraban más importantes. Para ver en más detalle, por favor diríjase a nuestro análisis de materialidad en el documento completo del reporte de sostenibilidad.

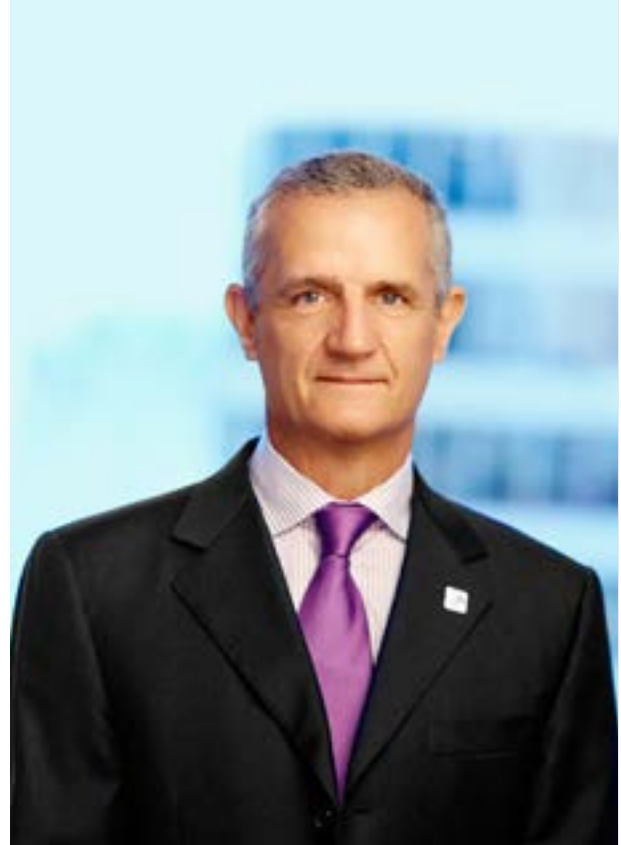
Sostenibilidad y Nuestro Negocio

STEVE BUSBY | COO

Nuestra visión establece el camino para construir una reputación de excelencia en el descubrimiento, la ingeniería, la innovación y el desarrollo sostenible. Trabajo en Pan American Silver desde hace casi 15 años y diariamente me inspira transformar esta visión en acción. Desde el punto de vista operativo, la sostenibilidad es compleja y a veces difícil, por lo tanto, estamos especialmente orgullosos cuando nuestras acciones e inversiones generan beneficios económicos, sociales y ambientales.

Ser una organización con un enfoque descentralizado en la toma de decisiones incrementó nuestra habilidad para superar los desafíos locales y desarrollar relaciones más profundas con las comunidades donde operamos. También hemos advertido que un enfoque desde arriba hacia abajo para implementar las metas de sostenibilidad no tiene el mismo impacto que las metas generadas por cada operación individualmente. En 2017, nuestras operaciones crearon sus propias metas de sostenibilidad en las áreas de producción, energía, agua, social, medio ambiente, y manejo de dique de relaves. Estas metas están vinculadas con proyectos o programas específicos, que permiten que cada mina fije metas realistas circunscriptas a las limitaciones locales y oportunidades. Me entusiasma ver de qué forma estas metas impulsarán el desempeño en los años por venir.

La innovación es un componente clave de nuestra visión y estrategia. Nuestra inversión continua en innovación ha sido una parte crucial de nuestro éxito en sostenibilidad. Hemos advertido fuertemente en soluciones que mejoran la salud y seguridad de nuestros trabajadores a nivel global. Buscamos activamente oportunidades para desarrollar y emplear nuevas tecnologías en forma colaborativa y métodos de producción con nuestros trabajadores locales. Invertimos en tecnología de punta que hará nuestras minas más seguras y nuestra producción más eficiente. Algunas



de estas tecnologías también extenderán la vida útil de las minas, permitiéndonos por lo tanto continuar brindando oportunidades de empleo significativas a nuestras comunidades de influencia y los países donde operamos.

En México el nuevo tiro de mina en La Colorada ha sido acondicionada con la más moderna tecnología disponible en seguridad. El tiro reduce la cantidad de tiempo que le toma a los empleados llegar a la fase de mina y que se tarda en transportar el mineral a la superficie; al mismo tiempo mejora la ventilación y los sistemas de seguridad.

En Dolores, somos pioneros en un circuito de procesamiento de aglomeración de pulpa que permite mejorar la tasa de extracción y recuperación para nuestro metal de alta ley. Este proceso innovador implica que evitamos construir instalaciones convencionales de relaves, reduciendo por lo tanto la potencial huella medioambiental de la operación.

En Perú desarrollamos equipamiento con proveedores locales que posibilitó la mecanización de mina para las vetas estrechas, haciéndolas más seguras para nuestros trabajadores. La incorporación de métodos de minado mecanizado en vetas estrechas también reduce los costos e incrementa nuestra capacidad de acceder a nuevas reservas.

Como Director de Operaciones valoro los desafíos diarios para transformar la visión de sostenibilidad en realidad. Me enorgullece trabajar con nuestros equipos en cada locación, quienes llevan adelante complejos procesos mineros de una forma en la que los empleados puedan poner foco en generar menores impactos ambientales y contribuir significativamente a la mejora general de la salud y el bienestar de sus comunidades.

A través de mayor inversión en innovación, confío en que Pan American Silver continuará desarrollando prácticas líderes en la industria que nos conducen a ser líderes en minería sostenible de aquí en adelante.

Gobernanza y Gestión de la Sostenibilidad

DIRECTORIO

La buena gobernanza requiere de un fuerte liderazgo para asegurar que los valores y la visión de la empresa se integran a las decisiones diarias de negocios y a las estrategias. Nuestro Directorio supervisa la dirección y la estrategia de negocios y los asuntos de Pan American Silver, guiados por estándares legislativos y otros, reglas del mercado de valores, y las mejores prácticas de la industria. El Directorio tiene total responsabilidad por asuntos de gobernanza corporativa a través de:

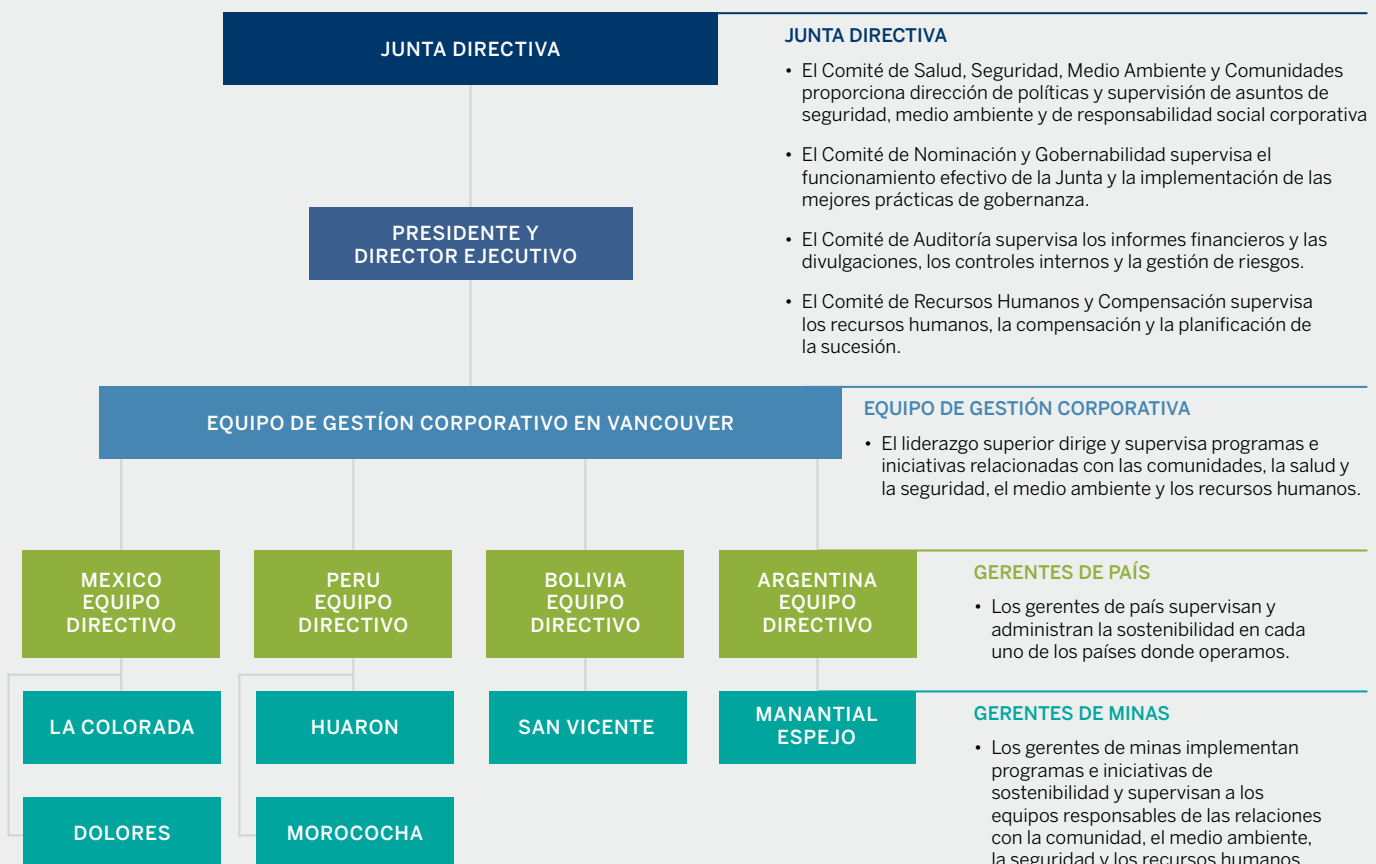
- El desarrollo y la aprobación de políticas y pautas corporativas.
- La asistencia en la definición de objetivos corporativos y el relevamiento de planes clave.
- La evaluación de nuestro desempeño en forma regular.

- La garantía de que la Empresa cuenta con ejecutivos y directivos calificados para liderar el día da día de las operaciones

Para obtener detalles adicionales acerca del mandato del Directorio, sus miembros, comités, políticas, y procesos, por favor dirigirse a la Circular Informativa de Gerencia más reciente disponible en la página web www.panamericansilver.com o en SEDAR at www.sedar.com.

ESTRUCTURA DE GOBERNANZA DE SOSTENIBILIDAD

La sostenibilidad está incorporada a nuestra visión, valores, y estrategia de negocios. La gobernanza y la supervisión de la sostenibilidad en Pan American Silver comienza a nivel Directorio y baja en cascada a nuestros yacimientos. El gráfico al pie muestra los roles que responden en forma directa por nuestro desempeño en sostenibilidad. El organigrama completo puede encontrarse en la página web.



JUNTA DIRECTIVA

- El Comité de Salud, Seguridad, Medio Ambiente y Comunidades proporciona dirección de políticas y supervisión de asuntos de seguridad, medio ambiente y de responsabilidad social corporativa
- El Comité de Nominación y Gobernabilidad supervisa el funcionamiento efectivo de la Junta y la implementación de las mejores prácticas de gobernanza.
- El Comité de Auditoría supervisa los informes financieros y las divulgaciones, los controles internos y la gestión de riesgos.
- El Comité de Recursos Humanos y Compensación supervisa los recursos humanos, la compensación y la planificación de la sucesión.

EQUIPO DE GESTIÓN CORPORATIVA

- El liderazgo superior dirige y supervisa programas e iniciativas relacionadas con las comunidades, la salud y la seguridad, el medio ambiente y los recursos humanos.

GERENTES DE PAÍS

- Los gerentes de país supervisan y administran la sostenibilidad en cada uno de los países donde operamos.

GERENTES DE MINAS

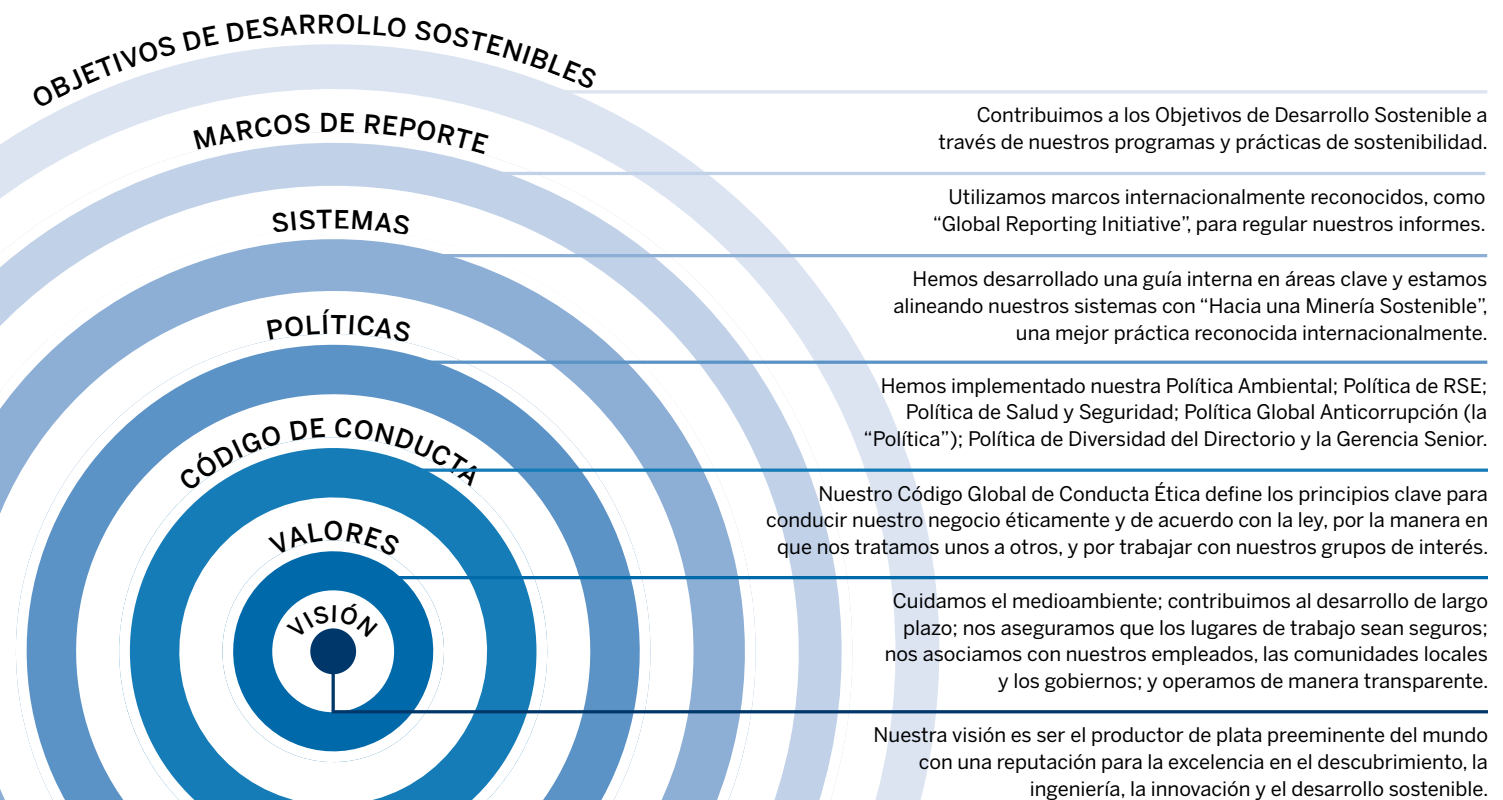
- Los gerentes de minas implementan programas e iniciativas de sostenibilidad y supervisan a los equipos responsables de las relaciones con la comunidad, el medio ambiente, la seguridad y los recursos humanos.



Gestión de la Sostenibilidad e Integración

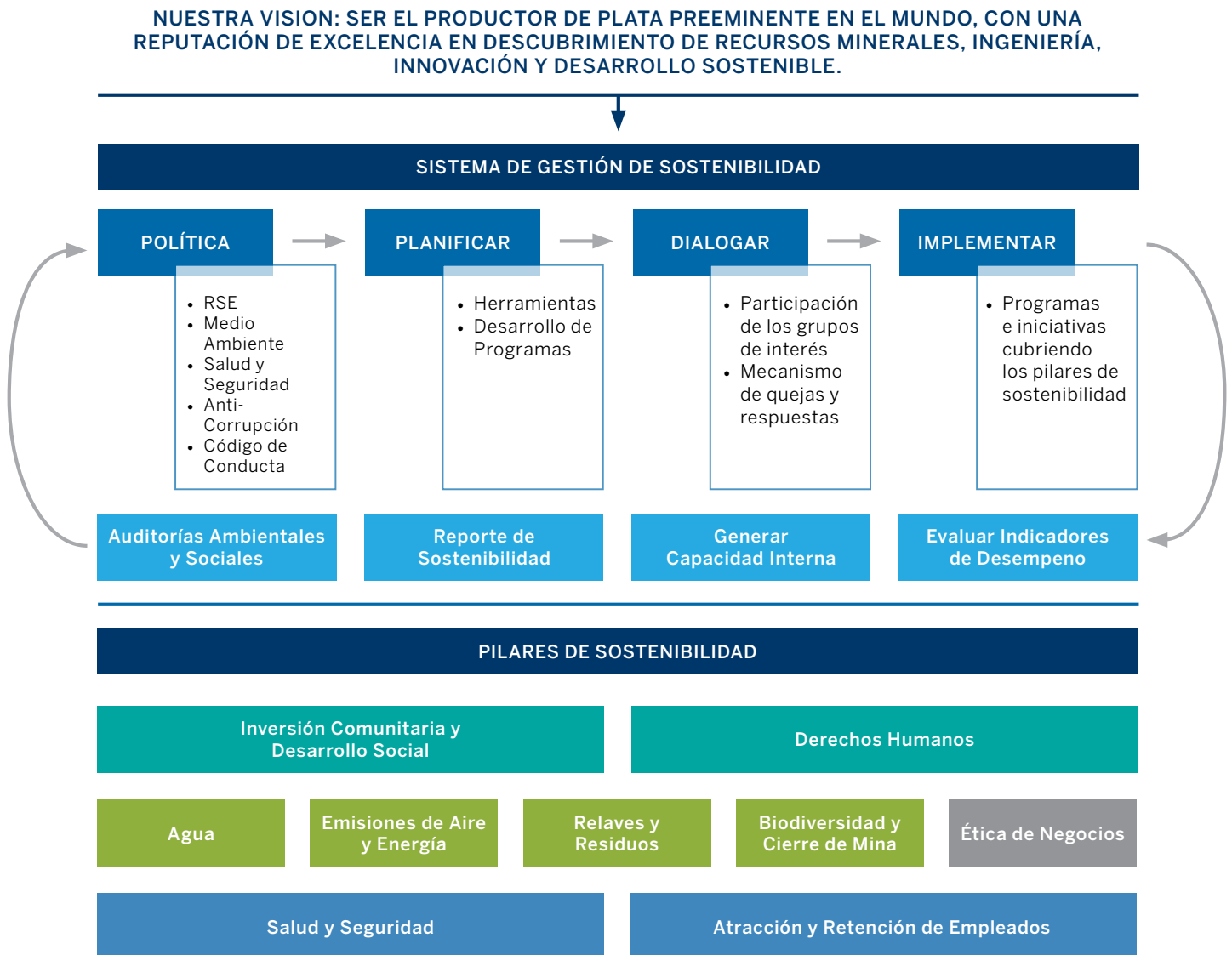
GRI 102-16

Nuestro marco de gestión de la sostenibilidad está diseñado para considerar los factores externos que afectan a nuestra industria, incluyendo incertidumbres del mercado y temas económicos, ambientales y sociales que crecen en complejidad.



IMPLEMENTACIÓN DE LA ESTRATEGIA DE SOSTENIBILIDAD

Utilizamos un ciclo modificado en el que se planifica-hace-verifica-actúa para asegurarnos de que nuestros programas e iniciativas se alinean con nuestra visión y valores, mitigan nuestros impactos, y contribuyen con la sostenibilidad a largo plazo en nuestras comunidades. Nuestros nueve pilares constituyen las áreas principales de atención para nuestros programas de sostenibilidad e iniciativas.



La sostenibilidad está integrada en nuestra visión, valores y estrategia de negocios. Nuestro marco de sostenibilidad nos aporta un enfoque consistente para operar de una manera ética y responsable en cumplimiento con las leyes y mejores prácticas. No esperamos controlar estos factores externos, pero podemos desarrollar un enfoque que nos ayude a sobrellevar los riesgos y agregar valor en nuestras Comunidades de interés.

PREPARACIÓN PARA EMERGENCIAS Y MANEJO DE CRISIS

La preparación para la emergencia y el manejo de crisis es un componente de la gestión de la sostenibilidad. No solo somos responsables por la salud y la seguridad de nuestros trabajadores, sino también de manejar

cualquier potencial impacto en las comunidades locales y el medio ambiente, desde incidentes fuera de las operaciones normales, tales como incendios, derrames, y fallas de infraestructura. La preparación efectiva para la emergencia requiere de una respuesta adecuada a un incidente y una comunidad e instituciones de gobierno informados y preparados.

ORGANIGRAMA DE MANEJO DE CRISIS



En 2017 nuestro equipo corporativo de manejo de crisis realizó una revisión del manejo de eventos previos menores y utilizó las lecciones aprendidas para actualizar nuestras Pautas de Manejo de Crisis y Comunicación, en base al Protocolo de Planificación de Crisis y Comunicación de HMS. El personal en nuestras operaciones recibe capacitación en la implementación del protocolo HMS. Todos los yacimientos cuentan con planes de respuesta a emergencias, los cuales están vinculados a las pautas corporativas. Donde es relevante, nuestros equipos en los yacimientos trabajan con servicios locales de emergencias en capacitación y coordinación con operaciones mineras cercanas.

METAS DE DESARROLLO SOSTENIBLE

Lanzados en 2015, los 17 Objetivos de Desarrollo Sostenible de Naciones Unidas (ODS) crearon colectivamente una agenda, Agenda 2030 de Desarrollo Sostenible (Agenda 2030), para transformar el mundo mediante la superación de barreras de progreso económicas, sociales, y ambientales para el año 2030. Los 17 ODS son ambiciosos y siguen un modelo basado en la gente, el planeta, la prosperidad, la paz y las alianzas.

Creemos que nuestra industria tiene un enorme potencial para impulsar el progreso futuro de los ODS, dado que las minas están ubicadas en lugares remotos y en regiones subdesarrolladas donde el logro de los ODS puede tener un impacto grande y duradero.

Pan American Silver está comprometida con contribuir en el logro de los ODS y de la Agenda 2030. Alineamos nuestros temas materiales (ver cuadro de materialidad) con los ODS, lo cual se relaciona con nuestra estrategia principal de negocio a través de los pilares de nuestra estrategia de implementación de sostenibilidad (más arriba).

Llevando a cabo nuestras actividades de forma responsable a nivel ambiental y social, y contribuyendo con la prosperidad de las comunidades y naciones donde operamos, estamos ayudando a generar cambios positivos a través de cada ODS. Nuestros programas en apoyo a los ODS se describen a lo largo de este reporte. Se puede encontrar una lista completa en nuestra página web.



Ética de Negocios y Anti-Corrupción

¿POR QUÉ LA ÉTICA DE NEGOCIOS Y LA ANTI-CORRUPCIÓN SON IMPORTANTES?

La industria minera tiene exposición a riesgos y opera en un entorno complejo y demandante a nivel legal y regulatorio, bajo condiciones de mercado cíclicas. Como empresa canadiense cotizante en las bolsas de TSX y NASDAQ, Pan American Silver está obligada a cumplir con regulaciones bursátiles y requisitos diseñados para proteger a los inversores y la integridad de los mercados. También debemos adherir

a legislaciones gubernamentales y regulaciones que se aplican en varias jurisdicciones donde operamos. El marco legal y legislativo puede variar dependiendo de la jurisdicción, pero como empresa canadiense, se espera que realicemos nuestras actividades con los más altos estándares posibles cuando sea posible y que apliquemos las mejores prácticas de la industria tanto en casa como en el exterior.

Tema	Definición	Retroalimentación de COIs	De qué manera estamos respondiendo
Ética de negocios y anticorrupción	Asegurar la buena gobernanza corporativa a través de prácticas éticas de negocios y anticorrupción.	Grupos de analistas y accionistas solicitan mayor transparencia relacionada con la gobernanza corporativa.	Código Global de Conducta Ética y la Política Global Anticorrupción, desarrollamos nuestra nueva Política de Atenciones y Obsequios, y creamos una estrategia de comunicación, un programa de capacitación, y una línea abierta de denuncias. Incrementamos las referencias a nuestras expectativas de anticorrupción en nuestros contratos.

NUESTRO ENFOQUE

Pan American Silver está comprometida con el logro de los más altos estándares de gobernanza corporativa, ética y transparencia, en la forma en que llevamos a cabo nuestro negocio. Nuestros códigos y políticas juntos constituyen principios fundamentales de prácticas éticas de negocios, establecen las expectativas corporativas y nos guían para operar consistentemente de manera ética y responsable de acuerdo con las leyes aplicables, reglas y regulaciones.

- Nuestro Código Global de Conducta Ética (el Código) define los principios clave para llevar a cabo nuestro negocio de manera ética y de acuerdo con la ley, tanto en la manera en la que nos tratamos unos a otros, como en el trabajo con las COI.
- Nuestra Política Global Anti-Corrupción (la Política) articula nuestra postura de prohibición de sobornos, corrupción, y otros medios de obtener una ventaja de negocios inapropiada.

- Nuestras Pautas de Atenciones y Hospitalidad (las Pautas) complementan la Política brindando orientación adicional para los empleados que tratan con funcionarios gubernamentales.

Nuestro Código, Política y Pautas se aplican a todos nuestros directivos, ejecutivos y empleados. Ambos son revisados y actualizados por parte del Directorio según sea necesario para asegurar que estamos al corriente con la evolución de las prácticas de gobernanza y éticas. El Comité de Nominación y Gobernanza y el Comité de Auditoría monitorean el cumplimiento del Código, y el Directorio es responsable de otorgar cualquier exención a dicho Código. Hacemos públicas cualquier exención otorgada a nuestros directivos o ejecutivos en el reporte trimestral, acompañándola de la exención. No hubo tales exenciones al Código durante 2017. El Código y la Política están disponibles, en inglés y español, en nuestra página web: www.panamericansilver.com.

NUESTRO DESEMPEÑO

Anticorrupción

Se espera que cada empleado y todos nuestros directivos, gerentes senior y contratistas se conduzcan de forma honesta y ética en consistencia con el Código y la Política y que se hagan responsables de sus acciones. Como parte de nuestra estrategia para potenciar nuestro programa de cumplimiento, en 2016 realizamos un relevamiento inicial anticorrupción relacionado con riesgos en todas las operaciones de América Latina. Las áreas potenciales de riesgo identificadas incluyeron el relacionamiento con funcionarios de gobierno y los contratos con particulares o empresas que se relacionen con funcionarios de gobierno. La capacitación de empleados, el incremento de las referencias a nuestras expectativas sobre anticorrupción en los contratos, y el lanzamiento de la línea abierta de denuncias están diseñados para minimizar estos riesgos.

Reporte y línea abierta de denuncias

Los Directores, ejecutivos y todos los empleados son responsables de reportar cualquier potencial actividad antiética o ilegal. Deseamos que todos nuestros empleados se sientan cómodos con acercarse a sus supervisores, u otro miembro de la gerencia en circunstancias en las que crean que podrían haber ocurrido o podrían ocurrir violaciones al Código o cualquier ley aplicable. Sin embargo, reconocemos que algunos empleados podrían preferir hacer una denuncia anónima. Por ende, en 2017, implementamos un servicio de denuncias al que los empleados pueden tener acceso, vía telefónica o página web. La línea

de denuncias es manejada por EthicsPoint – un proveedor de servicios independiente – disponible tanto en inglés como español, y que funciona las 24 horas, los 365 días del año.

Aquellas personas que no son empleados pueden hacer llegar quejas a través de un reporte escrito por correo electrónico o postal al Asesor Jurídico General, identificado con la leyenda privado y confidencial. En el año 2017 no se corroboraron transgresiones materiales al Código.

Capacitación y comunicación

Aspiramos a que nuestros contratistas, proveedores y socios de negocios respeten y mantengan nuestros buenos estándares de gobernanza. Informamos acerca del Código a nuestros proveedores clave. Para algunos contratistas de alto riesgo, incorporamos cláusulas anticorrupción específicas en los términos de sus contratos.

En 2017 desarrollamos una estrategia de comunicación para informarle a nuestros empleados acerca de las actualizaciones del Código y la Política, las nuevas Pautas, y la línea abierta de denuncias. Todos los empleados nuevos recibieron el Código y la Política al inicio de su relación laboral. La gerencia senior reiteró a los empleados ya existentes, incluyendo a través de correo electrónico y posters en las operaciones y en las oficinas corporativas, la importancia del Código y de la Política, y comunicó la existencia de una nueva línea abierta de denuncias.

Lanzamos un programa de capacitación, mediante

la identificación de empleados en roles de alto riesgo de potencial corrupción y realizamos capacitaciones presenciales en Argentina, Bolivia, México y Perú. Las sesiones están diseñadas para crear entendimiento del Código, la Política, Pautas, y la línea abierta de denuncias, así como también para enfatizar la importancia de la buena gobernanza y las prácticas éticas de negocios. Para fines de 2017 casi la mitad de los 357 empleados identificados habían sido capacitados.

En 2018 continuaremos las capacitaciones presenciales de empleados identificados en Vancouver y Bolivia, y haremos seguimiento de la evolución de nuestra capacitación en ética y cumplimiento.

Temas impositivos

Abordamos los temas impositivos asegurándonos de que cumplimos con las leyes y regulaciones locales y que tratamos con las autoridades impositivas locales de manera cooperativa.

Como todo lo que hacemos, nuestro abordaje de los temas impositivos se alinea con nuestro Código Global de Conducta Etica e incluye los siguientes componentes:

- Pan American Silver hace su máximo esfuerzo por cumplir con las leyes y regulaciones impositivas locales, incluyendo la presentación de declaraciones de impuestos, y reportes relativos a éstas, en tiempo y forma. Nos aseguramos de que las declaraciones impositivas y otros reportes presentados sean exactos y estén completos.
- Pan American Silver busca mantener una buena relación laboral con las autoridades impositivas locales. Respondemos a todas las solicitudes de información adicional en tiempo y forma, con transparencia y exactitud. Si surgen discrepancias, trabajamos con las autoridades impositivas para resolver los temas de manera eficiente y justa.
- Pan American Silver trabaja en la planificación impositiva a fin de dar apoyo al crecimiento y desarrollo de su negocio de acuerdo con las leyes y regulaciones aplicables.
- Pan American Silver cuenta con dos entidades financieras offshore. La primera es una entidad que brinda financiamiento para algunos de nuestras operaciones mineras activas; la segunda es una entidad que otorga seguros ante ciertos riesgos en nuestras operaciones mineras a nivel mundial. Las actividades de estas entidades se informan de manera completa, tal cual se requiera según las leyes impositivas y regulaciones de las jurisdicciones en las que operamos.
- Pan American Silver participa de numerosas transacciones intercompañía. Tales transacciones se ejecutan utilizando precios de transferencia de mercado. De acuerdo con la Organización de Cooperación Económica y Desarrollo (OECD), cada esfuerzo se realiza para asegurar que estos precios de transferencia de mercado cuentan con la documentación avalatoria contemporánea necesaria.





Comunidades

Un objetivo de nuestra estrategia de negocios es promover relaciones positivas de largo plazo con las comunidades locales a través de la comunicación abierta y honesta y la práctica de ética y sostenibilidad empresarial. Nuestro objetivo es dar apoyo a nuestras comunidades de influencia durante el ciclo de vida de la mina, así como también crear un legado positivo.

TEMAS MATERIALES EN ESTA SECCIÓN

INVERSIÓN EN LA COMUNIDAD Y DESARROLLO SOCIAL

DERECHOS HUMANOS

4,770

ESTUDIANTES A QUIENES APOYAMOS DE MANERA DIRECTA O INDIRECTA

3,810

PERSONAS RECIBIERON ATENCIÓN A TRAVÉS DE VISITAS MÉDICAS Y SALUD EDUCACIONAL

11

PROGRAMAS DE DESARROLLO SOSTENIBLE

28

COMUNIDADES SE BENEFICIARON, DIRECTA O INDIRECTAMENTE, CON NUESTRO TRABAJO

PROGRAMAS DE DESARROLLO ECONÓMICO Y SOCIAL

MÉXICO

- Proyecto ganadero | 135 MIEMBROS DE LA COMUNIDAD
- Compras locales y desarrollo de la cadena de suministro | 16 EMPRESAS
- Programa educativo para niños y adultos | 265 PERSONAS
- Programa de higiene y sanidad | 250 HOGARES

PERÚ

- Compras locales y desarrollo de cadena de suministro | 13 EMPRESAS
- Programa de educación y becas | 3,359 ESTUDIANTES
- Proyecto de tejido artesanal | 80 MUJERES
- Proyecto de criadero de alpacas | 50 PRODUCTORES
- Proyecto de criadero de cui | 18 FAMILIAS

BOLIVIA

- Proyecto de criadero de llamas para comercialización | 220 FAMILIAS
- Proyecto de nutrición invernaderos | 127 FAMILIAS
- Programa de educación y becas | 501 ESTUDIANTES

ARGENTINA

- Programa de apoyo escolar | 100 ESTUDIANTES
- Programa de becas universitarias a graduados de escuela secundaria | 25 ESTUDIANTES
- Compras locales y desarrollo de cadena de suministro | 41 EMPRESAS

OBJETIVOS DE DESARROLLO RELACIONADOS CON SOSTENIBILIDAD



Beneficios Económicos

ROB DOYLE | CFO

Desde el punto de vista financiero, el desarrollo sostenible significa la creación de una empresa con los recursos financieros para dar apoyo a las comunidades donde operamos.



Logramos esto brindando puestos de trabajo y oportunidades de negocios, desarrollando infraestructura local, y creando y apoyando programas de desarrollo social que generarán beneficios económicos autosostenibles más allá de la vida útil de nuestras minas.

El desempeño financiero de Pan American Silver en 2017 fue sólido en toda nuestra cartera operativa. A pesar de que el precio base de los metales benefició el resultado, nuestro robusto desempeño también puede atribuirse al buen gerenciamiento de los yacimientos mineros y los equipos técnicos, quienes llevaron a cabo expansiones y otras iniciativas productivas.

Cuando más sólido es nuestro desempeño, mayor es nuestra contribución a las economías nacionales. Casi el 84% de los ingresos generados por nuestras minas permanece en los países donde operamos. Esta asignación de valor económico generado se logró - en parte - en base al foco en las prácticas de contratación de mano de obra local y compras a nivel local, lo cual continúa generando beneficios sociales y económicos extensivos.

La mayoría de nuestros trabajadores son contratados en el país donde la mina se encuentra ubicada. Brindamos a nuestros trabajadores habilidades transferibles a través del coaching y la capacitación. Siempre que es posible, adquirimos bienes y servicios localmente los cuales son necesarios para la operación y el mantenimiento de mina. Contribuimos a desarrollar capacidades para negocios locales, lo cual construye relaciones a largo plazo de mutuo apoyo con las comunidades locales.

Otra manera de invertir en nuestras comunidades de influencia es a través de la creación o el apoyo a programas de desarrollo social y económico, con el objetivo que se transformen en autosostenibles.

En 2016 detectamos la necesidad de entender exactamente de qué manera nuestras inversiones mejoraban la salud económica general de las regiones en las que operamos. Desarrollamos una herramienta para permitirle a nuestros equipos comunitarios relevar el éxito potencial de un programa y desarrollar indicadores para medir el impacto social y económico de nuestros programas en las comunidades locales. Contar con indicadores de desempeño nos ayuda a entender mejor los impactos, a fin de poder efectuar cambios que mejoren el resultado y el foco de nuestros programas obteniendo mayor éxito.

En nuestros continuos esfuerzos por brindar transparencia sobre nuestras contribuciones económicas a las comunidades en las que operamos, nuestro Reporte de Sostenibilidad 2017 se ha expandido para brindar información adicional respecto de impuestos totales y pagos relacionados (Pagos a Gobierno) realizados por Pan American Silver a varios niveles de gobierno en Canadá y el exterior.

Nos interesa el éxito económico en sentido amplio de las comunidades en las que operamos. Cuando les va bien a nuestras minas, a la comunidad en general también le va bien en forma de empleo significativo y negocios locales pujantes que nos proveen bienes y servicios necesarios para las operaciones. Nos enorgullece saber que Pan American Silver es un impulsor fundamental de la economía en las regiones donde operamos.



84%

DE LOS INGRESOS
GENERADOS POR
NUESTRAS MINAS,
PERMANECE EN
LOS PAÍSES DONDE
OPERAMOS



Gestión Social

Adoptamos políticas formales, procedimientos y las mejores prácticas de la industria para abordar los impactos de nuestras actividades y contribuir al desarrollo social y económico de las comunidades.

Nuestro objetivo es tener una metodología consistente para medir y hacer seguimiento del impacto social y nuestro desempeño de Responsabilidad Social Empresarial (RSE) de cada una de nuestras minas, y aún así contar con la flexibilidad para adaptar nuestro enfoque a las diferentes circunstancias de cada operación.

MARCO DE GESTIÓN SOCIAL

Política:

Nuestra Política de RSE detalla nuestro compromiso global de operar minas y desarrollar proyectos en armonía con las comunidades locales. Un principio fundamental de nuestra Política de RSE es la participación de las comunidades locales de manera oportuna, inclusiva, honesta, transparente, y culturalmente apropiada a lo largo del ciclo de vida de la mina.

Plan:

Los relevamientos de línea de base nos ayudan a entender el contexto social actual y el potencial impacto de nuestras operaciones en las comunidades cercanas, así

como también identificar grupos vulnerables quienes podrían ser afectados por nuestras actividades en mayor proporción. Los relevamientos también ayudan a identificar programas que se ajustan al contexto social y a evaluar el éxito de nuestros programas. Durante el relevamiento de línea de base social, cada operación lleva a cabo un mapeo de grupos de interés, dado que las cambiantes circunstancias políticas y económicas pueden influenciar el contexto social y a los grupos de interés con los que nos relacionamos.

Participación:

A través de nuestra encuesta anual de materialidad recopilamos información acerca de cuáles temas son importantes para las COI, así como su percepción de nuestro desempeño.

Cada operación cuenta con un mecanismo de quejas y respuesta al que los miembros de la comunidad pueden acercar inquietudes, brindar retroalimentación y presentar quejas. Estos mecanismos nos ayudan a entender las preocupaciones de las comunidades acerca del impacto real o percibido de nuestras actividades.

Implementación:

Implementamos programas diseñados para brindar beneficios sostenibles para nuestras comunidades locales, dar apoyo a la contratación y compras locales, o respaldar nuevos servicios e infraestructuras en curso.

Evaluación:

Nuestra herramienta IDC (Iniciativa de Desarrollo Comunitario) contribuye a que nuestras operaciones

definan el tipo de programas de legado apropiados para nosotros y las comunidades locales. Cada programa social que requiere aprobación de la oficina corporativa es evaluado utilizando la herramienta IDC.

Construcción de capacidades internas:

- Capacitamos a nuestros equipos locales acerca de los nuevos procedimientos para manejar impactos potenciales y para asegurarnos de que nuestros programas de desarrollo social estén alineados con las necesidades y aspiraciones de la comunidad.
- Llevamos a cabo talleres para capacitar a los empleados y a los proveedores de servicios con base en la comunidad acerca de los altos estándares éticos, de seguridad, medioambientales, y de RSE a los que aspiramos en toda la Empresa.

Auditorías sociales:

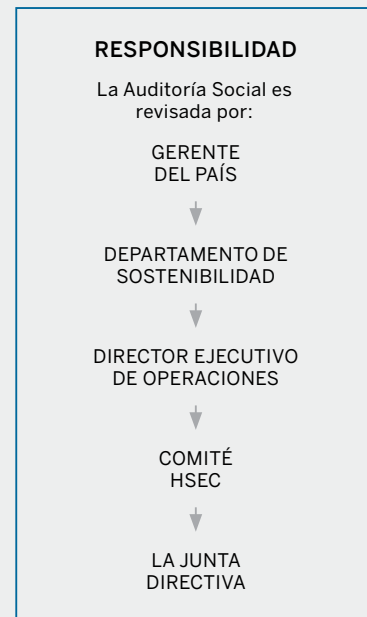
- Realizamos auditorías sociales en cada mina cada dos años para monitorear los programas que ponemos en marcha en alianza con comunidades vecinas, relevar los campamentos e instalaciones de nuestros contratistas, e identificar las oportunidades de mejora en los procesos y programas. El marco

utilizado para estas auditorías es la guía de estándares ISO 26000 sobre responsabilidad social, y desarrollamos contenidos adicionales relacionados con la empresa para evaluar temas relevantes a nuestra organización. Dependiendo de los hallazgos de la auditoría, los yacimientos pueden tomarse entre tres meses a un año para implementar las acciones correctivas. El líder de RSE a nivel yacimiento o país supervisa las auditorías y se asegura de que se haga seguimiento.

Rendición de cuentas:

- Cada mina cuenta con una oficina comunitaria en el yacimiento. Los equipos de comunidades están integrados por expertos, tales como trabajadores sociales y psicólogos, y son responsables por mantener el relacionamiento e implementar los programas.
- Nuestro abordaje del relacionamiento, desarrollo social y derechos humanos es liderado por la Directora de RSE y Sostenibilidad, y supervisado por el Vicepresidente de Medio Ambiente y Sostenibilidad.

PROCESO DE LAS AUDITORIAS SOCIALES





Inversión Comunitaria y Desarrollo Social

¿POR QUÉ EL RELACIONAMIENTO COMUNITARIO Y EL DESARROLLO SOCIAL SON IMPORTANTES?

Las operaciones mineras y el desarrollo de infraestructura influyen los factores de desarrollo social, económico y medioambiental, de las comunidades vecinas. Trabajar en forma colaborativa con los gobiernos locales y las comunidades nos ayuda a manejar efectivamente esas influencias en todas las fases del ciclo de vida de la mina. Un mejor enfoque de abordaje exitoso requiere que las empresas mineras gestionen su desempeño, de la misma manera que se relacionen proactivamente con las comunidades para entender sus intereses y preocupaciones.

En Pan American Silver deseamos que nuestras comunidades vean nuestra presencia como un factor positivo, y queremos dejar un legado que influenciará positivamente a las generaciones futuras. Trabajamos duro para relacionarnos con las comunidades y establecer vínculos de largo plazo que mejorarán los programas e inversiones a los que apoyamos, y que generan oportunidades de desarrollo sostenible a largo plazo. La inversión comunitaria y el empleo están de manera consistente entre los temas materiales principales para nuestras COI en América Latina.

Tema	Subtema	Definición	Retroalimentación de COIs	De qué manera respondemos
Inversión comunitaria y desarrollo social	Relacionamiento con la comunidad	Contribución con el bienestar y el desarrollo económico de las comunidades	Los miembros de la comunidad piden oportunidades de empleo	Nuestros equipos de comunidades trabajan con los miembros de la comunidad para identificar potenciales oportunidades de trabajo y brindar la capacitación necesaria y construcción de capacidades.
	Impacto económico		Padres y madres en la comunidad cercana a la operación en Argentina manifestaron su preocupación acerca de la prolongación de la huelga que afectó el derecho de sus niños a la educación	
	Programas de Desarrollo Social			
	Inversiones en Infraestructura			
	Compras y empleo local			

RIEGOS POTENCIALES E IMPACTOS

- Pérdida de aceptación social
- Demora de proyectos
- Dependencia económica
- Disparidad de riqueza
- Impactos en grupos vulnerables
- Resiliencia de la cadena de suministro

ODSs RELACIONADOS



NUESTRO ENFOQUE



Programas e iniciativas:

Invertimos en nuestras comunidades en línea con los pilares de sostenibilidad a través de:

- La creación y sostenimiento de programas de desarrollo social focalizados en educación y salud.
- La inversión en la mejora de los servicios y la infraestructura local, tales como escuelas, instalaciones sanitarias, servicios de agua y cloacas.
- La creación de puestos de trabajo, oportunidades de negocios, capacitación y construcción de capacidad en roles en nuestras operaciones o relacionados con esta.

Identificamos programas beneficiosos y viables e inversiones a través de nuestros procesos continuos y herramientas que incluyen:

- Relevamientos de línea de base social, incluyendo la identificación de grupos vulnerables.
- Mapeo de grupos de interés.
- Relacionamiento directo con nuestras comunidades.
- Retroalimentación por parte de las comunidades a través de nuestro mecanismo de quejas y su resolución.

Relevamos la factibilidad de un programa identificado con nuestra herramienta IDC, el cual también requiere del desarrollo de indicadores de impacto económico.

Monitoreo de Desempeño:

- Evaluamos nuestro desempeño a través de auditorías sociales y medimos el éxito de nuestros proyectos en comparación con los indicadores de IDC específicos para el proyecto.

NUESTRO DESEMPEÑO

Nos relacionamos a principios del ciclo de vida de la mina y mantenemos un diálogo abierto hasta el momento de cierre con el objetivo de construir confianza, entender prioridades y preocupaciones de nuestras comunidades de influencia, así como manejar mejor nuestros impactos y expectativas de la comunidad. Los miembros de la comunidad pueden

hacernos llegar sus inquietudes, preocupaciones y/o quejas a través de un buzón comunitario o en persona en nuestras oficinas de relacionamiento comunitario. Cada oficina mantiene un registro de retroalimentación y toda la retroalimentación se clasifica.

Consideramos queja a cualquier inquietud o reclamo

elevado por un particular o un grupo impactado por nuestras operaciones, la cual requiere respuesta o resolución. Las quejas más comunes que recibimos se ubican en las siguientes categorías: medio ambiente, programas sociales, y acuerdos de propiedad y tierras.

Para cada queja, un representante local de la empresa es designado para hacer seguimiento. Nuestro objetivo es responder y dar una solución dentro de los 15 días y los resultados se reportan a la Directora de RSE y Sostenibilidad y son revisados por ella. Cuando una queja no puede resolverse en forma directa con quien la eleva y permanece una disputa significativa, la consideramos una queja significativa. Se asigna entonces a la gerencia senior local el abordaje de la queja significativa. En 2017 no recibimos quejas significativas.⁽¹⁾

(1) La información sobre quejas importantes no resueltas se puede encontrar en el índice del reporte.

Auditorías sociales:

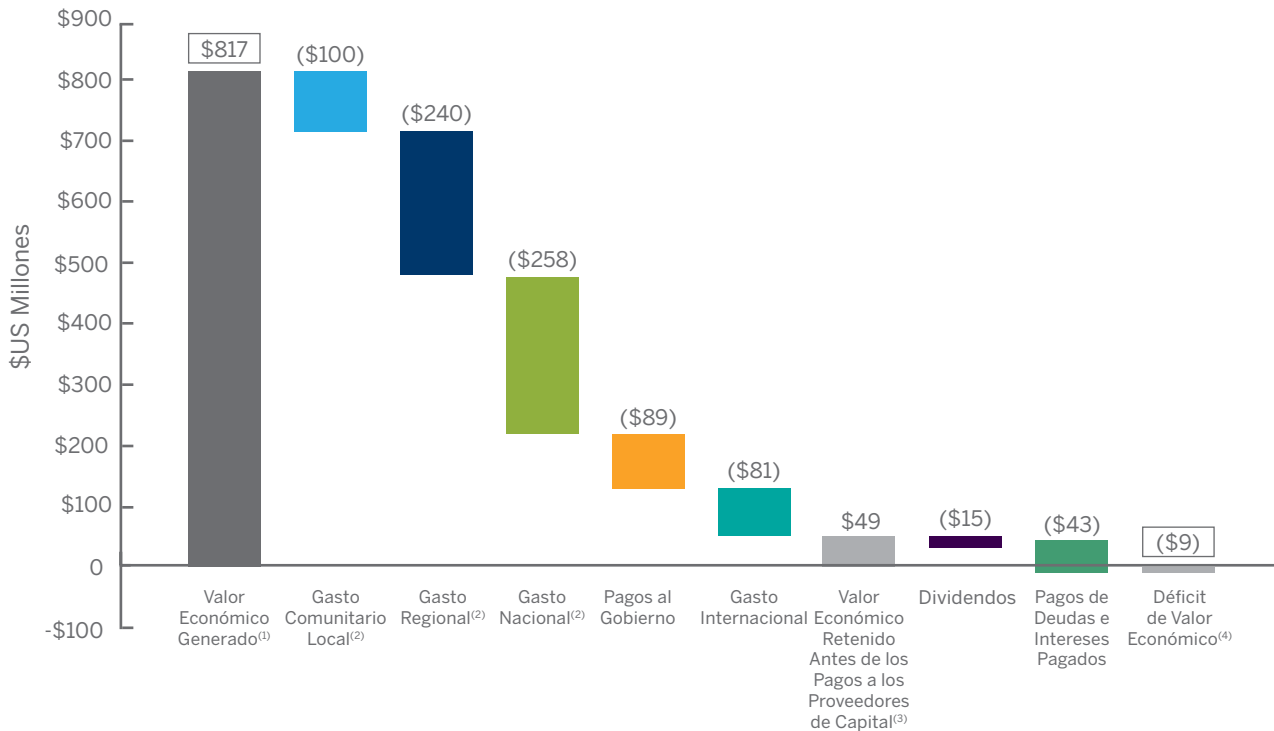
Las auditorías sociales nos ayudan a monitorear nuestra huella social y a manejar nuestro desempeño. En 2017 se completaron auditorías en las minas Huarón, Morococha, y San Vicente. No se identificaron temas materiales.

Impacto económico:

Nuestras actividades de negocios principales generan valor económico para las COI a nivel internacional, nacional, regional y comunitario, tanto directa como indirectamente. Nuestras inversiones directas incluyen impuestos, regalías, y salarios pagados a empleados.

El gráfico al pie muestra la asignación del valor económico generado por Pan American Silver en 2017 por jurisdicción geográfica.

VALOR ECONÓMICO DIRECTO GENERADO Y DISTRIBUIDO



Notas:

(1) Basado en los ingresos devengados en 2017, de acuerdo con nuestro Estado Financiero 2017, disponible en nuestra página web y en SEDAR en www.sedar.com.

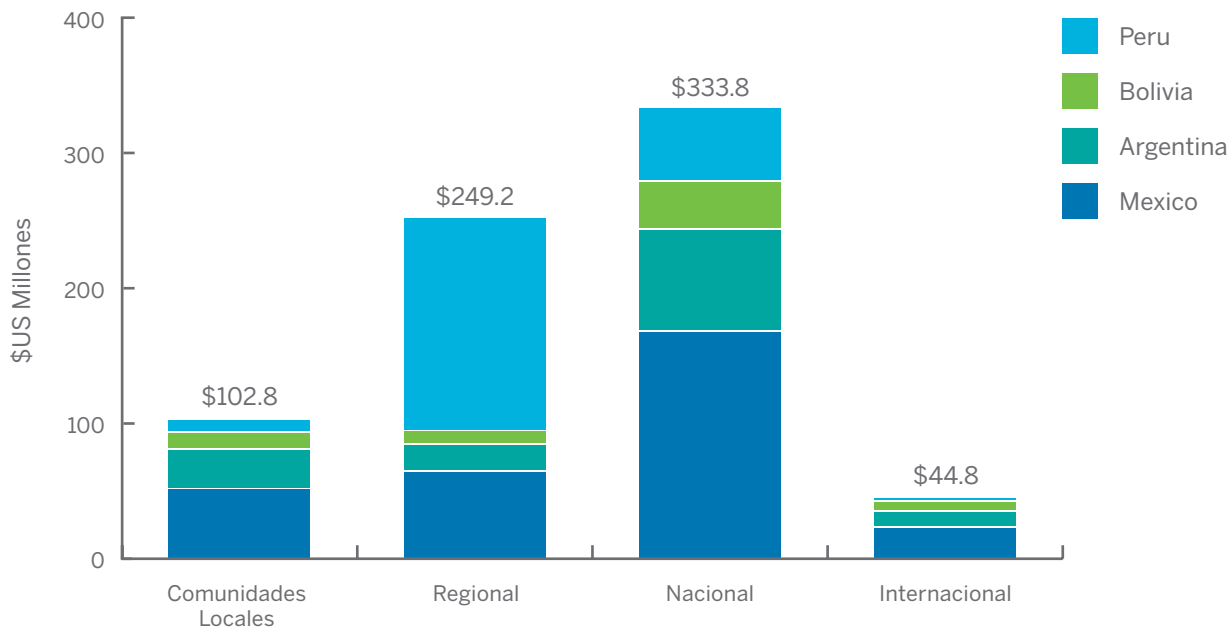
(2) Fragmentamos nuestros gastos en cuatro categorías geográficas: "local", "regional", "nacional", e "internacional". La categoría "local" se refiere a los gastos en las comunidades que rodean a las operaciones mineras. La categoría "regional" busca mostrar los gastos más allá de las comunidades locales, pero dentro de las regiones que las

circundan. La categoría "nacional" incluye todas las otras áreas dentro de cada uno de los países, y que están excluidas de las categorías local o regional.

(3) Este es el valor económico retenido por la Empresa luego de los gastos de las actividades mineras, pero antes de la distribución a proveedores de capital (accionistas y deudores).

(4) El déficit de valor económico en 2017 se relaciona con el repago de deudas de largo plazo y la inversión en proyectos de crecimiento en México y Argentina.

GASTOS POR REGIÓN⁽¹⁾



(1) Incluye pagos a gobiernos.

La información de Pagos a Gobiernos brinda a los grupos de interés un panorama abarcativo de nuestras contribuciones económicas a varios niveles de gobierno. Estos pagos a gobierno a nivel nacional, provincial, estatal, regional, municipal, local, y comunitario en forma de impuestos, regalías, y honorarios, pueden reinvertirse en programas sociales y económicos que benefician a las comunidades en las que operamos. Los Pagos de Gobierno en 2017 ascendieron a US\$89 millones.⁽²⁾

Pan American Silver cumple con la Ley de Medidas de Transparencia para el Sector Extractivo (ESTMA, por su sigla en inglés), la cual se trata de una ley federal canadiense vigente desde 1 de junio de 2015. Esta ley introdujo nuevos estándares de reporte y transparencia, que exige presentar un reporte público de pagos realizados al gobierno. Nuestro primer reporte ESTMA se presentó en mayo 2017, para el ejercicio fiscal al 31 de diciembre de 2016 y está disponible en <https://www.panamericansilver.com/investors/reports/estma>.

(2) Los montos pagados y recibidos pueden ser en efectivo o en forma no monetaria – por ejemplo, en algunos casos, los pagos del impuesto sobre la renta pueden hacerse de otra manera aplicando los créditos del impuesto al valor agregado (VAT) reembolsable, en vez de hacer un envío en efectivo. Los pagos al Gobierno se reducen o compensan por cualquiera de estos montos recibidos de estos créditos.

DESARROLLO DE PROGRAMAS SOCIALES

Invertimos en programas de desarrollo social que brindan beneficios duraderos a nuestras comunidades de influencia. Nuestra intención es que los beneficios perduren más allá de la vida útil de nuestras minas. Nuestro foco está en invertir y desarrollar programas relacionados con educación y salud, los cuales hemos visto que brindan con mayor probabilidad beneficios positivos duraderos. Nuestra Herramienta IDC nos ayuda a evaluar la probabilidad de éxito de estos programas y a medir su éxito.

Inversiones en infraestructura y servicios:

Realizamos inversiones en infraestructura y servicios sociales y su mejora, incluyendo:

- Mejora en higiene y sanidad a través de la provisión de agua e infraestructura sanitaria.
- Implementación de mantenimiento y mejora de caminos.
- Mejora de infraestructura física (escuelas, hogares, iglesias, caminos)
- Apoyo al alfabetismo y la educación de adultos mediante la contribución o suplemento del salario de docentes.
- Mejora del acceso a servicios sanitarios para todos los miembros de la comunidad con foco en grupos vulnerables identificados, tales como jóvenes, mujeres y ancianos.

Empleo local

La contratación y compras locales son una manera efectiva de distribuir beneficios económicos de nuestras actividades económicas a nuestras comunidades. Dada la ubicación remota de algunos yacimientos, puede haber pocas oportunidades de empleo estable y a largo plazo. Por lo tanto los miembros de la comunidad recurren a nosotros para generar puestos de trabajo a través de empleo directo o como proveedores de servicio en las operaciones. Dado que no todos los miembros de la comunidad cuentan con la formación para llevar a cabo trabajo calificado, brindamos oportunidades de empleo sin calificación, tales como la construcción de caminos. También identificamos puestos de trabajo en nuestras operaciones, como el manejo de maquinarias, en las que proporcionamos las habilidades necesarias y la capacitación en seguridad. Nuestras operaciones ofrecen desarrollo de capacidades continuo para ayudar a los contratistas con nuevas habilidades que contribuya a que asciendan a puestos mejores pagos.

La mayoría de nuestros trabajadores, incluyendo los contratistas, son contratados en el país donde la mina opera. En 2017 el 98% de nuestros empleados fueron nativos de los países donde la mina está ubicada.

Compras Locales

Generamos oportunidades para negocios locales en las regiones de operación a través de nuestras prácticas de compras. Intencionalmente mantuvimos las compras descentralizadas para permitir que nuestros yacimientos se relacionen con los negocios locales. Tenemos la posibilidad de comprar la mayoría de los bienes y servicios que necesitamos a economías nacionales. Creemos que este abordaje sustenta nuestra habilidad de operar de manera rentable a largo plazo, profundizando nuestros vínculos con los proveedores locales, brindando un nivel de servicio superior, y ayudándonos a construir una cadena de valor más resiliente.

Bienes y servicios clave que obtenemos localmente incluyen:


- Materiales para construcción de caminos
- Maquinaria y repuestos
- Alimentos y servicios de catering
- Servicios de mantenimiento
- Equipamiento de movimiento de tierra para mantenimiento de caminos y pequeños proyectos de construcción

También ayudamos a los miembros de la comunidad a iniciar pequeños negocios compatibilizando una necesidad del yacimiento con un interés de los miembros de la comunidad. Hasta la fecha hemos colaborado con el inicio de 72 emprendimientos. Cuando los proveedores locales no pueden responder a nuestras necesidades o a estándares de negocios, invertimos en sus capacidades ofreciendo programas y apoyo focalizado en:

- Habilidades de negocios, tales como contabilidad y registros contables
- Procesos de licitación
- Talleres de salud y adicciones
- Estándares y expectativas de Pan American Silver
- Capacitación en salud y seguridad a contratistas

SIGUIENTES PASOS:

Estamos trabajando para establecer objetivos relacionados con la comunidad, incluyendo la formalización de la participación de los grupos de interés y aumentar la cantidad de personas que participaron en 2017, y definir proyectos que aumenten el porcentaje de familias beneficiadas por nuestros programas de desarrollo sostenible.



12%

DE LO QUE
GASTAMOS SE
REALIZA EN LAS
COMUNIDADES A
NIVEL LOCAL



CASO DE ESTUDIO

Programa de Invernaderos Bolivia

Hace varios años, decidimos mejorar la manera en que medimos el impacto a largo plazo de nuestros programas desde la perspectiva socio-económica y nos preguntamos: ¿cuáles son los efectos sociales y económicos de un programa en una comunidad local? Mejorar nuestra habilidad para medir estos impactos no sólo aumenta la probabilidad de éxito de tales programas, sino que también nos permite comunicar de manera más efectiva la eficacia de nuestros programas.

En 2016 iniciamos un proceso riguroso, interno y externo, de participación de grupos de interés, utilizando nuestra Herramienta IDC. La Herramienta IDC le permite a nuestros equipos comunitarios relevar el potencial de éxito de nuestros programas, desarrollar indicadores para medir los impactos sociales y económicos en las comunidades locales, y manejar mejor los programas durante su duración.

Usamos a manera de piloto la Herramienta IDC en un programa de desarrollo sostenible en las 11 comunidades cercanas a nuestra mina San Vicente en Potosí, Bolivia, ubicada en una región con bolsones de pobreza extrema.

Las madres en la comunidad de San Vicente expresaron su preocupación por la falta de acceso a vegetales frescos

y la deficiente nutrición de sus hijos. Se identificaron factores causales, incluyendo la ubicación remota de las comunidades, las rigurosas condiciones climáticas, los malos hábitos alimentarios, y, en algunos casos, la pobreza.

El equipo de comunidad de San Vicente propuso construir invernaderos para cultivar vegetales frescos a bajo costo pensando en sostenibilidad económica de largo plazo.

La Herramienta IDC requiere que los equipos comunitarios trabajen con una variedad de relevamientos para identificar un programa apropiado para el contexto social local que cuenta con apoyo comunitario. Las siguientes fueron consideraciones clave en el desarrollo del programa.

Aprobación y apoyo de la comunidad:

El propósito general del la Herramienta IDC es asegurar que cada uno de nuestros programas de desarrollo sostenible es una respuesta a un desafío identificado por la comunidad local y que los resultados esperados son acordados con la comunidad.

Creemos que el proceso de la Herramienta IDC agregó valor substancial al programa, que se refleja en su éxito general a medida que avanzamos en el tercer año del proyecto. Proveimos los materiales para los invernaderos, semillas y capacitación, y las familias contribuyeron con tiempo y esfuerzo para construir los invernaderos. A fines del primer año, los primeros cultivos de pepinos, tomates, pimientos y lechugas fueron cultivados beneficiando a 124 familias. A fines del segundo año, 10 de las 11 comunidades están todavía participando del programa.

Las 11 comunidades cercanas a San Vicente identificaron los siguientes desafíos y prioridades:

Desafíos

Falta de acceso a vegetales frescos y bajo consumo promedio de alimentos frescos.
 Deficiencias nutricionales en grupos vulnerables (ancianos, mujeres, niños).
 Problemas climáticos (heladas, granizo, sequía, altura) que inhiben la producción agropecuaria en terrenos abiertos.

Prioridades

Promover la seguridad nutricional de manera sostenible.
 Capacitación y concientización a las comunidades locales para que mejoren su nutrición y promoción de hábitos alimenticios saludables.
 Aumentar el consumo de vegetales para una familia de cuatro personas (exceptuando papas).
 Promover la participación de grupos vulnerables identificados en la producción de alimentos.
 Promover el uso eficiente de recursos y prácticas de cultivo orgánico.

Relevamiento de competencias del equipo:

El equipo de comunidades realizó un relevamiento de sus propias habilidades a fin de identificar las brechas que podían obstaculizar la exitosa implementación del programa. Este proceso identificó la necesidad de contratar un agrónomo/a – nutricionista para trabajar con las comunidades durante el programa.

Indicadores del programa:

Incorporar indicadores en el inicio de un programa le permite a los participantes y colaboradores monitorear y medir el progreso. El proceso para identificar indicadores se basa en la información generada durante la fase de relevamiento de línea base y mediante la consulta a grupos de interés clave. Antes de terminarlos, se evalúan los indicadores con relación a los criterios establecidos en la herramienta y se modifican como sea necesario. Algunos indicadores clave del programa son:

1) Infraestructura – Cantidad de invernaderos

- Meta: 100 invernaderos en 3 años
- Progreso: 2016 - 47; 2017 - 39

2) Producción – Cantidad de producción de vegetales y consumo por familia por mes

- Meta: 16 kg por familia por mes a fines del tercer año (exceptuando papas)
- Progreso: 2016 - 7 kg por familia por mes 2017 - 8 kg por familia por mes

3) Área de producción– Extensión de terreno utilizada para producción

- Meta: 1,500 metros cuadrados para 2018
- Progreso: 2016 - 1100 metros cuadrados; 2017 - 500 metros cuadrados

Lecciones aprendidas:

Con el proyecto invernaderos la Herramienta IDC nos dio el lente a través del cual pudimos ver la solución a un problema mayor: transformando, la aparentemente simple idea de “construir invernaderos”, en un programa más abarcativo y holístico que le permita a la comunidad contar con alimentos frescos y nutritivos a futuro. La comunidad respondió de manera entusiasta a la iniciativa. Creemos que el proceso de la Herramienta IDC agregó valor sustancial al programa, los cual se refleja en su éxito general a medida que iniciamos el tercer año del proyecto.

META: MEJORAR LA TASA DE ÉXITO DE NUESTROS PROGRAMAS DE DESARROLLO SOSTENIBLE

Los equipos comunitarios aplican la herramienta CDI para cada programa de desarrollo sostenible. Recopilan información para establecer una línea de base y desarrollar indicadores para medir el éxito del programa.

INFORMACIÓN GENERAL SOBRE LA MINA, COMUNIDAD Y PROGRAMA

- Información minera
- Línea de base social
- Aprobación y apoyo de la comunidad
- Oportunidades de asociación
- Evaluación de competencia del equipo
- Características del programa
- Línea de tiempo
- Objetivos del proyecto
- Público objetivo
- Asignación de presupuesto

CRITERIOS DE INDICADORES DE DESEMPEÑO ECONÓMICO

- Simple
- Mensurable
- Alcanzable
- Pertinente
- Efectivo
- De confianza
- Oportuno

LOS INDICADORES ESTABLECIDOS SE UTILIZAN PARA RECOLECTAR DATOS Y EVALUAR EL PROGRESO Y EL ÉXITO DEL PROGRAMA.



Derechos Humanos

¿POR QUÉ LOS DERECHOS HUMANOS SON IMPORTANTES?

Se espera que todas las organizaciones respeten y defiendan los derechos humanos. Las empresas mineras, debido a la ubicación de las operaciones, pueden tomar contacto con poblaciones vulnerables.

Por lo tanto, los derechos humanos se volvieron un tema de creciente importancia en el sector minero, con grupos de la industria, tales como el Consejo Internacional de Minería y Metales y MAC (Cámara

Minera de Canadá) que incorporaron las mejores prácticas globales a sus estándares. Pan American Silver está comprometida con defender los derechos humanos, incluyendo los derechos de los niños y los trabajadores, pero también con respetar las tradiciones y culturas de las comunidades locales, y dar apoyo a esas comunidades para que entiendan y ejerzan sus derechos.

Tema	Subtema	Definición	Retroalimentación de COIs	De qué manera estamos respondiendo
Derechos Humanos	No discriminación Respeto por los pueblos originarios	Respeto por los derechos humanos y el manejo de nuestro potencial impacto de titulares de derechos	Las ONGs solicitaron colaboración y evidencias de nuestro compromiso con los derechos humanos.	A través de nuestro trabajo con UNICEF, nos comprometemos a respetar la Convención de los Derechos del Niño. Este compromiso está formalmente establecido en nuestra política de RSE.

RIESGOS E IMPACTOS POTENCIALES

- Impactos en grupos vulnerables
- Pérdida de aceptación social
- Cancelación de permisos y licencias

ODS RELACIONADOS



NUESTRO ENFOQUE

Pan American Silver se atiene a las leyes sobre derechos humanos establecidas internacionalmente y en los países donde opera.

Compromiso externo

A través de nuestro trabajo con UNICEF nos comprometimos a defender la Convención por los Derechos de los Niños.

A través de nuestra membresía en MAC, estamos comprometidos con la implementación de los Principios Voluntarios de Seguridad y Derechos Humanos.

Política

Nuestra Política de RSE nos compromete a atenernos a las leyes establecidas sobre derechos humanos en los países donde operamos y respetar la Declaración Universal de Derechos Humanos y la Convención de los Derechos del Niño.

NUESTRO DESEMPEÑO

A través de nuestros procesos de relevamiento de riesgos, no identificamos operaciones que estén en riesgo de trabajo infantil, trabajo forzado, o violaciones a los derechos de comunidades originarias. Ninguna de las comunidades cercanas a nuestras operaciones mineras se identificaron como originarias, y los gobiernos nacionales no han hecho esa designación.

Capacitación en Derechos Humanos para contratistas de seguridad

En nuestras instalaciones en México empleamos contratistas de seguridad armados. Estos contratistas

CAPACITACIÓN Y EDUCACIÓN

Para Pan American Silver, un elemento de respeto a los derechos es ayudar a los miembros de la comunidad a entender y ejercer sus derechos. Llevamos a cabo educación y capacitación para grupos específicos en nuestras comunidades, tales como mujeres y grupos vulnerables. Durante los últimos años brindamos capacitación y educación en temas que incluyen:

- Educación a estudiantes y oportunidades de carrera
- Violencia doméstica, adicciones, y grupos vulnerables
- Temas de género
- Temas relacionados con la crianza de los niños
- Nutrición de niños y crecimiento sano
- Higiene y prácticas sanitarias

Programas e Iniciativas

Relevamos los riesgos relativos a derechos humanos como parte de nuestro proceso de gestión social regulares, incluyendo:

- Relevamiento de línea de base social.
- Participación constante de grupos de interés y retroalimentación a través del mecanismo de quejas, que nos permite identificar potenciales riesgos de derechos humanos en nuestras comunidades y la cadena de suministro.
- Nuestros equipos de comunidad trabajan con profesionales locales, incluyendo trabajadores sociales, docentes, y médicos para identificar temas preocupantes.
- Llevamos a cabo capacitaciones a las COI para ayudarlos a entender y ejercer sus derechos.

Monitoreo

Nuestras auditorías sociales incorporan los derechos humanos e incluyen una lista de verificación sobre seguridad y derechos humanos.

tienen poca interacción con los miembros de la comunidad, pero en caso de tenerla, nuestra prioridad es la seguridad de los miembros de la comunidad y el respeto por sus derechos. Por lo tanto requerimos que las empresas que brindan personal de seguridad tengan certificaciones internacionales y capaciten a sus empleados sobre derechos humanos antes de incorporarse a nuestras operaciones.

No discriminación

Trabajamos para evitar la discriminación no sólo en el lugar de trabajo, sino también contra los miembros de la comunidad y proveedores. Durante 2017 no recibimos reportes de incidentes de discriminación a través de nuestra línea interna abierta o el sistema de quejas y respuesta.

SIGUIENTES PASOS:

Estamos trabajando en mejorar nuestro desempeño en derechos humanos mediante el alcance de nuestro proceso de auditoría social para abarcar derechos humanos y fuerzas de seguridad.

Ampliamos el proceso de auditoría social para incluir las categorías de derechos humanos y seguridad.



Nuestra Gente

Las personas en Pan American Silver son nuestro mayor activo. Consideramos a nuestros empleados y contratistas como socios en la sostenibilidad, dado que juegan un papel central en el proceso de creación de valor para las COI. Nuestra gente brinda la inteligencia, las ideas y la energía que impulsa nuestro desempeño operativo y financiero e inspira nuestro progreso continuo en desarrollo sostenible.

TEMAS MATERIALES EN ESTA SECCIÓN

- SALUD Y SEGURIDAD
- ATRACCIÓN, RETENCIÓN Y DESARROLLO DE EMPLEADOS

99%	DE NUESTROS EMPLEADOS SON DE LOS PAÍSES DONDE OPERAMOS
99%	DE NUESTROS EMPLEADOS HABLAN EL LENGUAJE NATIVO DEL PAIS DONDE ESTÁN TRABAJANDO
600k	HORAS DE ENTRENAMIENTO EN SEGURIDAD DURANTE EL 2017

Salud y Seguridad

¿POR QUÉ LA SALUD Y LA SEGURIDAD SON IMPORTANTES?

La minería, por su naturaleza, tiene riesgos potenciales que deben gestionarse con cuidado. Diariamente los trabajadores de la mina se ocupan de perforación y voladura de roca, operación de maquinaria pesada, uso de explosivos y productos químicos, trabajo con alto voltaje, ventilación de gases, trabajos en altura, trabajo con materiales a alta temperatura; así como también otras tareas complejas y potencialmente riesgosas. Pan

American Silver está profundamente comprometida con proteger la salud, la seguridad y el bienestar de nuestros empleados, contratistas, proveedores, y socios de las comunidades donde operamos. Operar en forma segura es una imperativa moral. Creemos que operar minas seguras y construir una cultura de seguridad están directamente relacionados con nuestro éxito operativo y la habilidad de crear valor de largo plazo para las COI y la sociedad.

Tema	Definición	Retroalimentación de las COI	De qué manera estamos respondiendo
Salud y seguridad	Protección de la salud, seguridad y bienestar de nuestros empleados y contratistas.	Nuestros trabajadores y comunidades desean condiciones de trabajo seguras.	We deploy a robust safety program, which includes process and training to improve safety performance

RIESGOS E IMPACTOS POTENCIALES

- Accidentes de trabajadores y tiempo perdido
- Pérdida de aceptación social
- Impacto en la moral de los empleados

ODS RELACIONADO



NUESTRO ENFOQUE

La seguridad es siempre una prioridad para nuestra Empresa. Continuamente nos esforzamos por evitar lesiones en el lugar de trabajo a través de mejor capacitación, tecnología e innovación.

Políticas:

La Política de Salud y Seguridad – Nuestra política establece nuestros compromisos y las acciones específicas requeridas para lograr nuestros objetivos de salud y seguridad.

Programas e Iniciativas:

Estamos evaluando nuestros procedimientos de seguridad en relación con el programa HMS, el cual describe compromisos específicos para ayudar a identificar amenazas y reducir riesgos, con cero daños como meta primaria en todas las locaciones.

El Compromiso de Seguridad de Pan American Silver y las Reglas Cardinales establecen nuestras expectativas fundamentales y reglas de seguridad en las operaciones.

Nuestra Iniciativa de Reducción de Incidentes Severos se focaliza en prevenir incidentes severos y accidentes fatales a través de la capacitación y planes de acción específicos para cada operación.

Nuestro programa de salud y seguridad para supervisores proporciona liderazgo y capacitación técnica para los supervisores de línea.

Monitoreo:

Las auditorías de seguridad – Cada mina es auditada anualmente, en forma continua y rotativa, por parte del equipo del departamento de seguridad con ayuda de personal del yacimiento. Las áreas identificadas como de alta prioridad son elevadas al Director de Operaciones para tomar acción inmediata.

Rendición de Cuentas:

El Vicepresidente senior de Servicios Técnicos y Optimización de Procesos supervisa la seguridad de la organización.

Un comité de seguridad de gerencia senior, junto con el Director de Seguridad, y el Coordinador de Seguridad implementan la Política de Salud y Seguridad y establecen los objetivos anuales de seguridad.

El Comité Gerencial de Seguridad desarrolla iniciativas para toda la empresa identificadas a través de nuestro proceso de evaluación de riesgos, nuestros programas de auditoría de seguridad, y las investigaciones de incidentes.

NUESTRO DESEMPEÑO

Desempeño de seguridad

Nuestro desempeño de seguridad ha mostrado mejoras sólidas en los últimos años, como resultado directo de ser una meta propuesta. 2016 fue el mejor año de desempeño en seguridad en la historia de nuestra Empresa, con la menor cantidad de frecuencia de accidentes con tiempo perdido y el número total más bajo de tiempo perdido por accidentes registrado. Los accidentes más comunes que resultaron en lesiones con tiempo perdido en nuestras minas incluyen: operación de maquinaria, transporte, caída de roca, resbalones y caídas.

En 2017, sin embargo, no logramos nuestros objetivos. Cero accidentes fatales es nuestra meta de largo plazo, y lamentamos profundamente haber tenido dos accidentes fatales en 2017. Ambos accidentes fueron investigados a fondo, y se tomaron acciones preventivas para evitar accidentes similares en el futuro. Para los accidentes severos, llevamos a cabo investigaciones abarcativas, y revisamos los hallazgos y realizamos recomendaciones. Estos hallazgos son revisados a todos los niveles, incluyendo el Comité de Salud, Seguridad, Medio Ambiente y Comunidades.

A pesar de no haber cumplido con nuestros objetivos, nuestro desempeño de seguridad sigue estando en línea con el desempeño de la industria. Además, estamos especialmente orgullosos de varios de nuestros logros de seguridad en 2017:

Perú – Evidenciamos una significativa reducción de accidentes severos en Perú mediante la incorporación de mecanización de las minas y la mejora de los sistemas de seguridad, incluyendo las Reglas

Cardinales y el Compromiso de Seguridad de Pan American Silver. Un sólido liderazgo en las minas ha establecido el ejemplo para que lo sigan los trabajadores.

Dolores - A finales de 2017, el equipo de Dolores trabajó exitosamente durante 9.3 millones de horas sin LTI (lesiones con tiempo perdido).

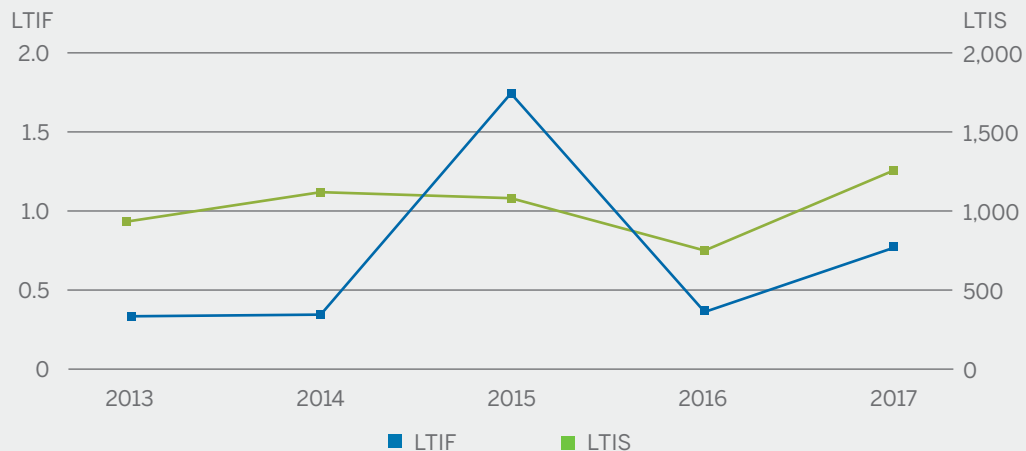
Iniciativa de Reducción de Incidentes Severos

La industria minera cuenta con índices de lesiones generales significativamente reducidos, pero cuando ocurren las lesiones, tienden a ser serias. Por lo tanto, continuamente trabajamos para evitar lesiones. En 2016 ampliamos nuestro programa de capacitación extensivo, focalizándonos en dos aspectos de nuestra Iniciativa de Reducción de Incidentes Severos: cultura y capacitación a supervisores.

Para reforzar la cultura de seguridad, implementamos nuestro Compromiso de Seguridad Pan American Silver y las Reglas Cardinales en toda la organización y los incorporamos a la inducción y las charlas de seguridad. Nuestro objetivo es que todos entiendan que la seguridad es una responsabilidad compartida.

Estamos fortaleciendo las capacidades de los supervisores de primera línea incorporando empleados con habilidades técnicas y de liderazgo para cambiar el comportamiento y capacitar a otros para que pongan la seguridad primero. A fines de 2017 casi todos nuestros supervisores de primera línea fueron capacitados en el programa de capacitación a supervisores Fase 1. También completamos nuestro programa de "formación de instructores" en cada una de nuestras operaciones.

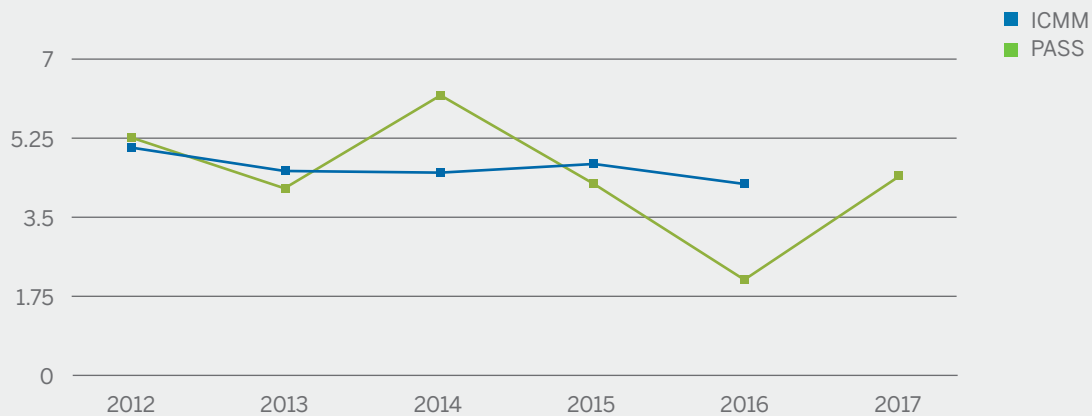
DESEMPEÑO DE SEGURIDAD HISTÓRICO



* La Frecuencia de Lesiones con Tiempo Perdido (LTIF) se calcula como el número de lesiones, incluyendo fatales, en el lapso de exposición multiplicado por 1 millón de horas y dividido por el total de horas trabajadas en dicho lapso.

** Las Lesiones Severas con Tiempo Perdido (LTIS) es una medida de la seriedad de las lesiones y se calcula como el número de días de trabajo perdidos debido a la lesión inhabilitante multiplicada por 1 millón y dividida por el total de horas de exposición. En el caso de accidentes fatales, contamos 6000 días de trabajo perdidos.

ÍNDICE DE FRECUENCIA DE LESIONES TOTAL REGISTRADO DE PAN AMERICAN SILVER TOTAL COMPARADO CON LOS INDICES DE LA IND. MINERA



*ICMM es el promedio general de las empresas miembros del Consejo Internacional de Minería y Metales

** El índice de frecuencia de lesiones totales registradas está calculado en base a 1 millón de horas de exposición y en el caso de Pan American incluye tiempo perdido y lesiones con asistencia médica.

Capacitación y desarrollo de empleados

En 2017 completamos más de 600,000 horas de capacitación en nuestros yacimientos.

HORAS DE CAPACITACIÓN DE SEGURIDAD EN 2017

Tipo de Capacitación de Seguridad	Total de horas
Seguridad general	372,357
Inducción a la minería	134,347
Geotécnica	9,463
Reuniones formales de seguridad	96,629
Rescate de mina	21,687

INNOVACIÓN

La industria está evolucionando constantemente gracias a nuevas investigaciones e innovaciones, y constantemente vemos nuevo equipamiento y tecnología para evaluar de qué manera pueden contribuir con mejorar la seguridad de nuestras minas. Adoptar mecanización, tales como reemplazar perforadoras manuales con equipo mecanizado, implica que nuestros trabajadores estén expuestos a menor cantidad de riesgos, y eso ayuda a mantener seguras a las personas.

JURAMENTO DE SEGURIDAD PAN AMERICAN SILVER

Yo juro que siempre:

- Seré responsable de mi seguridad personal y de la seguridad de aquellos que me rodean.
- Recordaré que los accidentes se pueden prevenir.
- Seguiré las reglas, regulaciones, políticas y procedimientos de la Compañía.
- Me abstendré de hacer cualquier tarea para la cual no estoy entrenado adecuadamente o me siento inseguro al hacerlo.
- Practicaré orden y limpieza del área de trabajo.
- Me negaré a tomar atajos o participar en cualquier juego, broma, discusión o pelea.
- Reportaré cualquier accidente, lesión, condición insegura o práctica insegura a mi supervisor.
- Me comunicaré frecuentemente con mi supervisor, asegurándome de entender mis tareas a realizar. Si tengo dudas preguntaré.

SIGUIENTES PASOS:

Estamos estableciendo metas para mejorar las métricas de LTIF y LTIS y eliminar accidentes fatales o inhabilitantes.

Atracción, Retención y Desarrollo del Empleado

¿POR QUÉ ES IMPORTANTE LA ATRACCIÓN, RETENCIÓN Y DESARROLLO DEL EMPLEADO?

Un personal estable y calificado es clave para el éxito de la organización. En organizaciones geográficamente diversas, el personal multifacético y multicultural puede aportar una gran variedad de experiencia, conocimiento, formación, cultura y herencia que puede conducir a la innovación, mejor funcionamiento y mejor relación con las COIs. En la industria minera, puede ser un desafío tener un personal calificado estable y diverso debido a la lejanía de las operaciones, la demografía local y la competencia por la gente calificada.

Nuestras operaciones y proyectos están ubicados fuera de Canadá, en áreas con culturas, idiomas y valores diferentes.

Para poder ser competitivo y aportar valor a nuestras COI, nuestra Empresa necesita atraer, retener y desarrollar los mejores talentos y al mismo tiempo trabajar con nuestras COI. Es por eso que ofrecemos a nuestro personal empleo de calidad y de largo plazo, con compensaciones competitivas y oportunidades de desarrollo profesional. Estamos comprometidos con construir una organización diversa, que represente a las comunidades donde operamos con un ambiente inclusivo donde todos sean tratados con igualdad y respeto, que puedan tener acceso igualitario a recursos y oportunidades y que puedan contribuir al éxito de la organización.

Tema	Subtema	Definición	Retroalimentación de las COI	De qué manera respondemos
Atracción, retención y desarrollo de los empleados	Condiciones del trabajo	Crear las condiciones correctas para atraer, desarrollar y retener al personal talentoso.	Los empleados actuales y potenciales buscan en nosotros que proporcionemos compensación justa, empleo estable y capacitación.	Estamos implementando programas de RRHH que alinean la experiencia del empleado con una actividad minera exitosa a largo plazo.
	Inclusión y diversidad			
	Capacitación y desarrollo del empleado			
	Relaciones laborales			

RIESGOS POTENCIALES E IMPACTOS

- Pérdida de valor compartido
- Impacto en la moral del empleado
- Malas relaciones laborales
- Pérdida de aceptación social

ODS RELACIONADOS



NUESTRO ENFOQUE

Cuando gestionamos nuestros programas de RRHH, Pan American Silver se enfoca en los siguientes principios clave:

- Crear empleo estable y de largo plazo
- Brindar compensación competitiva
- Brindar beneficios de calidad
- Generar oportunidades de capacitación y desarrollo profesional
- Fomentar un ambiente de trabajo inclusivo

Creemos que, al aplicar estos principios, podemos llevar a cabo de manera efectiva nuestra estrategia y lograr nuestros objetivos empresariales.

Política:

Nuestro Código Global de Conducta Ética establece las expectativas corporativas contra la intimidación y el acoso en el lugar de trabajo. El mismo apoya la diversidad y la conservación de un ambiente de trabajo inclusivo, libre de acoso y discriminación.

Nuestra Política de Diversidad del Directorio y la Gerencia Senior establece nuestro compromiso en considerar la diversidad como principio al momento de contratar, desarrollar y designar nuestra administración ejecutiva y nuestros miembros del Directorio, con la meta de tener

personas de talento, conocimiento, experiencia diversa, formación y perspectiva para guiar nuestra Empresa.

Programas e Iniciativas:

A nivel corporativo, nuestro Programa de Desarrollo de Liderazgo aborda el desarrollo personal y profesional de los líderes actuales y futuros.

En cada sitio, nuestros programas de capacitación brindan las habilidades requeridas y las oportunidades de desarrollo para cumplir con nuestras necesidades actuales y futuras en cada lugar de operación.

Nuestros programas de compensación e incentivos brindan al personal un salario estable y acceso a una gama de premios adicionales tanto financieras como no financieras.

Tenemos acuerdos con los sindicatos en todas nuestras minas y trabajamos con los líderes de los sindicatos para mejorar los estándares de seguridad y las condiciones de trabajo en todas nuestras operaciones.

Responsabilidad:

El Vicepresidente de Recursos Humanos y Seguridad realiza la supervisión funcional de los recursos humanos en la organización y cuenta con el apoyo de los recursos locales a nivel país y operaciones.

NUESTRO DESEMPEÑO

Empleo estable, compensación competitiva y beneficios de calidad

El sector minero está entre los mejores remunerados en cada país donde operamos. Nosotros invertimos en nuestro personal y ofrecemos empleo de calidad y compensación equitativa. Reconocemos que debemos desarrollar compensaciones competitivas y programas de beneficios para atraer y retener empleados talentosos y motivados. Regularmente comparamos los estándares de compensación para asegurarnos que pagamos de acuerdo con las tendencias del mercado.

Para establecer nuestros paquetes de compensación, también consideramos el estándar de vida y la calidad de vida de nuestros empleados. Queremos asegurarnos de que nuestros empleados con los sueldos más bajos al menos tengan un sueldo digno, un sueldo que le permita al trabajador tener una calidad estándar de vida decente y segura dentro de la comunidad. El monto varía según la ubicación, pero nuestra compensación supera el sueldo mínimo legal en cada lugar.

En 2017 se calculó el sueldo mínimo para cada lugar de trabajo y se lo comparó con nuestra escala salarial. Nuestros sueldos exceden el sueldo mínimo en todas las ubicaciones excepto en la oficina central de un país, la cual está siendo evaluada.

“Se aspira a que un sueldo mínimo provea más que alimentos básicos, vestimenta y techo. El sueldo es suficiente para el trabajador cuando se tiene una calidad estándar de vida decente y segura dentro de la comunidad.”

- Sean McAleer, Vicepresidente de Recursos Humanos y Seguridad

El seguimiento en la rotación de empleados es una manera de ver nuestra competitividad en el mercado y de evaluar la efectividad de nuestras prácticas de contratación, además de una evaluación de nuestro desempeño como empleador. Ser una empresa austera, descentralizada y que sólo contrata trabajadores durante los períodos de alta demanda, implica que podemos mantener mejor a nuestro personal en períodos de recesión.

En 2017 nuestra tasa de rotación fue del 12%. A nivel operativo, los ambientes competitivos de mano de obra especializada y las nuevas oportunidades en minas nuevas, generalmente, son las responsables por la rotación voluntaria. Como empresa minera, nuestra tasa de rotación es específica en cada sitio y responde a la competitividad del mercado laboral local y a cambios en la industria en cada ubicación.

A nivel gerencial, nuestra rotación está por debajo del 5 por ciento. Nos abocamos a construir una cultura abierta y de respeto con valores compartidos en torno a la seguridad, sostenibilidad y logros. Creemos que estos valores compartidos y los compromisos en común, alineados con los objetivos de la Empresa, son responsables por la rotación baja entre el equipo de la gerencia senior.

Desarrollo y Capacitación

Para retener personal especializado invertimos en el desarrollo de nuestra gente. Cada operación desarrolla programas de capacitación y cronogramas en base a sus necesidades y habilidades requeridas para cada mina.

La capacitación en gestión y liderazgo es un componente clave para la estrategia en el desarrollo del personal. A través de nuestro programa de desarrollo de liderazgo (LDP, por sus siglas en inglés), hemos identificado 250 líderes y gerentes provenientes de diversas formaciones que se encuentran en posiciones para influir en los resultados del negocio. Creemos que estos empleados impulsarán el éxito de la Empresa en el futuro. Nuestro LDP está diseñado para desarrollar futuros líderes, para profundizar y entender la industria minera y nuestro negocio, potenciando sus habilidades gerenciales y capacidades de liderazgo, como también fortaleciendo los valores fundamentales de liderazgo de Pan American Silver y los valores corporativos. Aproximadamente 30 empleados al año completan exitosamente este programa.

Establecimiento de un Comité Consultivo de Inclusión y Diversidad

Mayor foco en contratar, desarrollar y promocionar a la mujer.

Valores fundamentales de Liderazgo

- Compromiso con la seguridad y el medioambiente
- Honestidad e Integridad
- Compromiso con la eficiencia, la productividad, y la calidad
- Apertura y respeto

“Las herramientas de gestión proporcionadas a través de este curso son esenciales para el desarrollo profesional. Los procesos de decisión, gestión de personal, planificación y ejecución, y los valores corporativos son los principales valores que me llevo del curso.”

- *Superintendente de Ingeniería y Proyectos, San Vicente, Bolivia*

“En mi opinión, el programa me ayudó a alcanzar mis metas en cuanto a nuestro negocio, mejora en la capacidad de gestión, desarrollo en la gestión de riesgo de los equipos y los valores de Pan American Silver.”

- *Gerente de Recursos Humanos, Manantial Espejo, Argentina*

“Este curso me ayudó en mi desarrollo personal y cómo influye en mi relación laboral. También me ayudó a entender los valores de Pan American Silver, especialmente su misión y visión y la importancia de nuestro negocio.”

- *Superintendente de Seguridad Ambiental, Operaciones en México*

Diversidad de órganos de gobierno y los empleados

Definimos la diversidad como las características variadas que hacen que un individuo sea distinto a otro, ya sea por su género, etnia, edad, raza, religión, discapacidad, cultural u origen socio económico, nacionalidad, orientación sexual, idioma, antecedente educativo o experiencia. La concientización y la promoción de la diversidad también fomentan un ambiente de trabajo inclusivo donde se trata a los individuos equitativamente, con respeto y otorgando las mismas oportunidades de desarrollarse y avanzar.

Estamos trabajando activamente en construir un ambiente laboral más inclusivo, para aumentar la concientización en cuestiones de diversidad y crear un ambiente de cambio positivo en toda nuestra organización. En 2017, establecimos un Comité Consultivo de Inclusión y Diversidad para que nos ayude en esta materia. Actualmente estamos elaborando los elementos fundamentales de nuestro programa de inclusión y diversidad, que se focaliza en la integración y tres aspectos clave de la diversidad: género, cultura nacional y generacional.

PROGRAMA DE INCLUSIÓN Y DIVERSIDAD



RESUMEN DE DIVERSIDAD

	% de Empleados
Idioma Nativo Español	85
Idioma Nativo Inglés	<1
País de Origen en América Latina	98
Mujeres	5
Más de 50	10
Por debajo de 30	21

Diversidad de género

Alrededor del 5% de nuestro personal es femenino. La gran mayoría de las mujeres en nuestra Empresa trabajan en funciones profesionales, administrativas y de apoyo. En toda la industria minera, particularmente en funciones de oficios y técnicas, las mujeres están poco representadas. Históricamente, la minería fue una industria con muy pocas oportunidades para la mujer. Por consiguiente, la mujer no se sintió atraída hacia la minería como una opción de carrera, lo que ha prolongado la baja representatividad de empleadas y líderes. Estamos trabajando activamente en cambiar esa dinámica en nuestro negocio. En 2017, hicimos hincapié en contratar y promocionar mujeres y aumentar el número de mujeres para que participen en los programas de mentores y desarrollo de liderazgo. En el futuro, nuestra habilidad en atraer candidatas femeninas altamente calificadas, al menos en parte, depende en el aumento de representación en el campo profesional relacionado con nuestro negocio; además, también apoyamos varios programas externos que buscan inspirar mujeres a que participen y permanezcan en carreras relacionadas con la ciencias – vinculadas a la minería – que promuevan a la mujer, y más generalmente, patrocinen mujeres en puestos de liderazgo.

Cultura Nacional

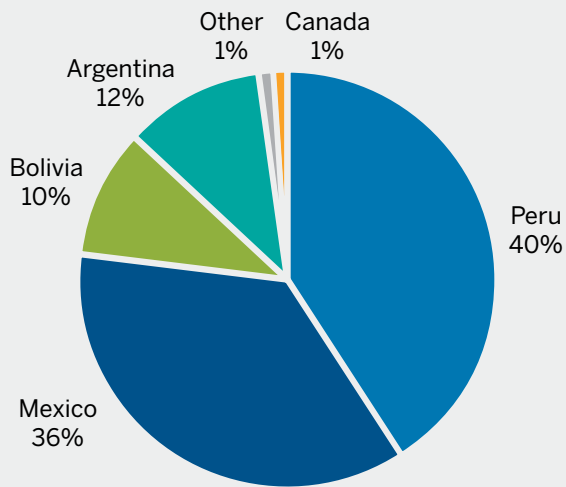
Contamos con minas en cuatro países diferentes y, dentro de lo posible, contratamos trabajadores y equipos de gestión de los mismos países y de las comunidades de influencia como un medio para contribuir al desarrollo de la economía local. Poder contratar gerentes que hablen el idioma local y entiendan la cultura local, transmite los valores corporativos a las instalaciones de una manera que es adecuada para los sitios mineros y las normas locales.

PORCENTAJES DE ALTOS DIRECTIVOS CONTRATADOS DE LA COMUNIDAD LOCAL

	Dolores	La Colorada	Huaron	Morococha	San Vicente	Manantial Espejo
Altos Directivos	98.52%	99.07%	99.89%	99.88%	99.76%	99.78%
Total de Empleados	99.83%	100%	100%	100%	100%	88.47%

Si bien la mayoría de nuestros empleados habla español, para poder ser inclusivos y comunicarnos eficazmente como organización, tenemos una práctica habitual de mantener reuniones bilingües y utilizar intérpretes simultáneos para que todos puedan entender, participar y contribuir.

PORCENTAJE DE EMPLEADOS POR NACIONALIDAD



Diversidad generacional

Es importante que entendamos las necesidades y las expectativas de los empleados en las diferentes etapas de la vida, para permitir que todos los empleados contribuyan plenamente. Para poder trabajar eficazmente juntos, es importante que los empleados entiendan estas diferencias. Esto es particularmente importante a medida que la generación mayor de mineros se acerca a su retiro y buscan maneras eficaces de transmitir sus conocimientos a generaciones más jóvenes.

PRÓXIMOS PASOS:

Hemos desarrollado objetivos a nivel corporativo para el año 2018 relacionados con nuestro Programa de Inclusión y Diversidad. Para lograr estos objetivos, la gerencia busca trabajar en:

- Mejorar nuestras políticas para establecer nuestras expectativas y posición en referencia con la inclusión y diversidad.
- Brindar capacitación y comunicación a nuestros líderes y a nuestro personal en relación con la inclusión y la diversidad.
- Aumentar la concientización intercultural del equipo directivo y otorgarles las herramientas y capacitaciones necesarias.
- Mejorar la integración multigeneracional de nuestro personal.
- Incrementar la representación de género en nuestro personal y la industria mediante la implementación y el patrocinio de programas internos y externos.

Hacer clic aquí para ver información adicional:

GRI 102-8 Información sobre empleados y otros trabajadores

GRI 401-1 Contratación de empleados nuevos y rotación de empleados

GRI- 405-1 Diversidad en órganos de gobierno y empleados

MM4 Número de huelgas y bloqueos que excedan una semana de duración



Medio Ambiente

La gestión ambiental responsable es la piedra angular de la estrategia de sostenibilidad de Pan American Silver y nuestra visión de ser la principal productora de plata del mundo. Estamos comprometidos a operar nuestras minas y desarrollar proyectos nuevos de manera responsable en cuanto al medio ambiente.

TEMAS MATERIALES EN ESTA SECCIÓN

- AGUA
- EMISIONES ATMOSFÉRICAS Y ENERGÍA
- GESTIÓN DE RELAVES Y RESIDUOS
- BIODIVERSIDAD Y CIERRE DE MINAS

CERO

INCIDENTES AMBIENTALES SIGNIFICATIVOS EN NUESTRAS OPERACIONES

65%

DEL AGUA UTILIZADA SE RECICLA

25%

DE MEJORAS EN LA EFICIENCIA DE LA PLANTA DE TRATAMIENTO DE AGUA EN MINA HUARON



Gestión Medioambiental

NUESTRO ENFOQUE

Tomamos acciones concretas para minimizar el impacto en el medio ambiente de todas nuestras operaciones en cada fase del ciclo minero, desde la exploración hasta el desarrollo, construcción, operación, cierre y post-cierre. Los componentes clave de nuestro enfoque de gestión incluye:

Política:

Nuestra Política Ambiental establece compromisos que abordan cuestiones del medio ambiente, que incluye: conformidad con los estándares ambientales, leyes y regulaciones, el uso eficiente de la energía y otros recursos naturales, consultas con las COI, el uso eficiente de prácticas demostradas para minimizar el impacto en el medio ambiente.

Programas e iniciativas:

Desarrollamos un boceto de guías internas de seis temas clave: gestión de uso del agua; emisiones atmosféricas; tratamiento de residuos y reciclaje; productos químicos peligrosos; cierre de minas; diseño de infraestructura y gestión de relaves. Actualmente, estamos llevando a cabo auto evaluaciones frente a lo protocolos HMS y actualizaremos nuestras guías internas para

asegurarnos que estén alineadas con los criterios de nivel A del HMS en todos los protocolos y contextos.

Monitoreo:

Se audita la mina cada dos años para evaluar las instalaciones, procedimientos operativos y sistemas de control para asegurar que los riesgos potenciales sean controlados correctamente. Se realizan auditorías con profesionales de nuestras minas y en los últimos seis años de auditoría creamos un equipo fiable y experimentado. El proceso de auditoría promueve la participación de las mejores prácticas e integración entre las minas y asegura que los procedimientos a nivel instalaciones sean consistentes con nuestras pautas corporativas.

Responsabilidad:

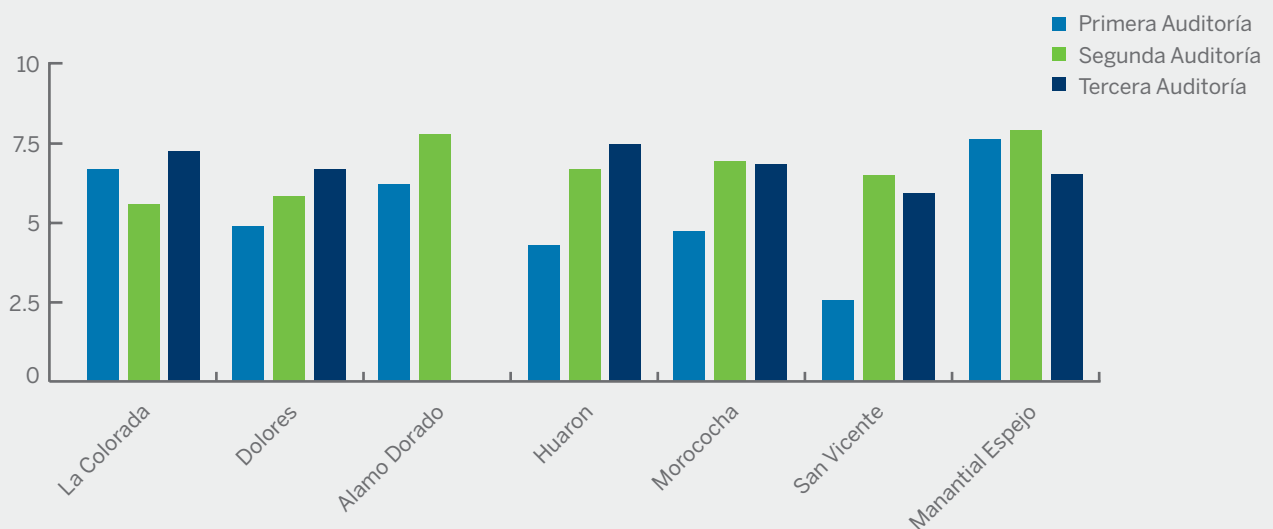
Nuestro Vicepresidente de Medio Ambiente y Sostenibilidad supervisa los temas de medio ambiente para nuestra Empresa. Cada una de nuestras operaciones es responsable del desarrollo e implementación de los procedimientos y programas que cumplen con nuestra Política Ambiental y las iniciativas corporativas, como el programa HMS.

NUESTRO DESEMPEÑO

No se produjo incidente ambiental significativo alguno en nuestras minas en 2017. Definimos como incidentes ambientales significativos a aquellos que tienen un impacto negativo en el medio ambiente o comunidades fuera de nuestras minas, o en los lugares del proyecto, esto incluye incidentes ambientales significativos que impacten la percepción

de la comunidad acerca de Pan American Silver. Nuestra atención se focaliza sobre la prevención y la gestión del medio ambiente a través de nuestros programas de auditoría, y la preparación ante emergencias, así como también la gestión de crisis en las instalaciones y a nivel corporativo que sigue asegurando que se eviten los SEIs.

AUDITORÍA DEL DESEMPEÑO AMBIENTAL*



*"Auditoría del desempeño ambiental" es una valoración integrada que combina niveles de no conformidad donde 10 es una puntuación perfecta y cero una no conformidad.

Las auditorías de desempeño ambiental en Dolores, Alamo Dorado y Huaron muestran una mejora continua en cada ciclo de auditoría. El desempeño de La Colorada cayó temporalmente debido a la fase de expansión, mientras que un cambio en operaciones en Manantial Espejo, incluyendo la suspensión de la mina a cielo abierto y el agregado de dos proyectos nuevos cercanos, dio como resultado una baja en el desempeño de la tercera auditoría. Nuestra experiencia nos deja ver que el desempeño ambiental puede ser afectado cuando nuestras operaciones atraviesan períodos de cambios significativos. Morococha y San Vicente mostraron grandes mejoras después de la primera auditoría cuando, la mayoría de las cuestiones ambientales, a menudo históricas, fueron abordadas. Las auditorías recientes que fueron realizadas en todas nuestras minas tienden a mostrar que no se encuentran no conformidades significativas, al contrario, el nivel

de las no conformidades es bajo y esto se debe a la falta de separación de residuos reciclables o de señalización correcta. Planeamos abordar estas cuestiones a través de mejoras en los procedimientos y capacitación a operadores como parte del proceso de HMS.

Alcanzamos importantes hitos en nuestra implementación del programa HMS y completamos la capacitación para los miembros clave de nuestro equipo.

Agua



¿POR QUÉ ES IMPORTANTE EL AGUA?

El agua limpia es de alto valor ambiental y social para las Comunidades de Interés (COI). El acceso al agua es reconocido por las Naciones Unidas como un derecho humano. Además, el agua es necesaria como aporte para los procesos mineros y a menudo se requiere la extracción de agua para permitir una minería segura para depósitos minerales de mayor profundidad. Dado que algunas

de las minas y proyectos de Pan American Silver se encuentran situadas mayormente en zonas áridas, es esencial que manejemos el impacto de la disponibilidad del agua en nuestras actividades, optimicemos el uso de la misma y respetemos el derecho de otros usuarios. El uso, la extracción y el reciclaje de agua fue el principal tema material identificado en 2017.

Tema	Definición	Comentario de las COIs	Cómo respondemos
Agua	El manejo del impacto de nuestras actividades en la calidad y disponibilidad del agua.	Tres de los cuatro países donde operamos experimentaron sequías severas en los últimos años. Las comunidades en estos países están preocupadas por la escasez del agua y el acceso continuo a ella.	<p>Buscamos proyectos para reducir nuestro impacto potencial en otros usuarios y proteger la calidad del agua.</p> <p>En Bolivia negociamos el acceso a una nueva fuente de suministro de agua para la comunidad.</p> <p>Estamos negociando el traspaso del suministro de agua construido por Pan American Silver para la comunidad a las autoridades locales de Alamo Dorado.</p>

RIESGOS POTENCIALES E IMPACTOS

- Escasez de agua
- Acceso al agua por parte de las comunidades
- Derrames
- Pérdida de aceptación social

ODS RELACIONADOS



NUESTRO ENFOQUE

La administración eficiente del agua es esencial para proteger los recursos compartidos, y evitar impactos que puedan ocurrir dentro y más allá de los límites de nuestras operaciones. Además de nuestro marco general de gestión del medio ambiente, nuestro enfoque de gestión del agua incluye:

Programas e iniciativas:

Todas nuestras operaciones tienen estudios línea de base de agua, que identifican la disponibilidad y la calidad del agua antes de avanzar con la actividad minera o antes de la tenencia de las tierras en el caso de minas históricas (Morococha, Huarón, San Vicente y La Colorada). Muchos de estos estudios identificaron previamente recursos de agua desconocidos u oportunidades de infraestructura que mejoren la disponibilidad de agua para todas las COIs.

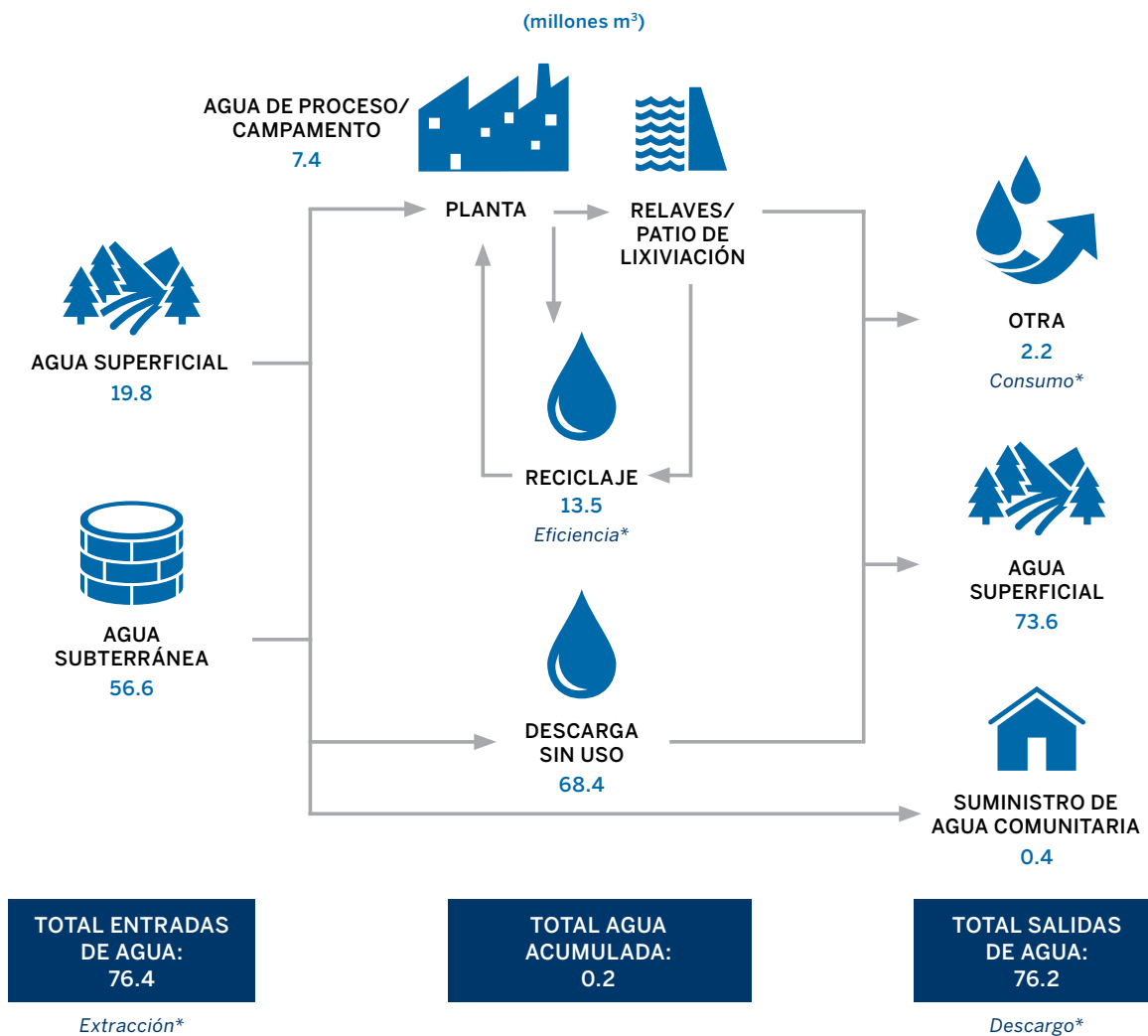
Preparamos y mantenemos un balance de toda el agua en el sitio de nuestras operaciones que son actualizados continuamente con monitoreo de datos.

Cumplimos con el Marco Regulatorio de Uso del Agua de HMS. MAC está en vías de desarrollar un Protocolo de Manejo del Agua detallado, el cual estamos siguiendo muy de cerca para incorporarlo a nuestro plan de adaptación HMS una vez que esté completo.

Monitoreo:

Monitoreamos la calidad del agua residual de nuestras minas para identificar riesgos y oportunidades relacionados con ésta, y nos aseguramos de que nuestro uso del agua y las decisiones de descarga no limiten a otros usuarios o las necesidades del ecosistema.

BALANCE DE TODA EL AGUA EN LA EMPRESA 2017



*Como se define en 'Una guía práctica para informes de agua constantes', Consejo Internacional de Minería y Metales (2017).

NUESTRO DESEMPEÑO

Uso del agua

Nuestro balance de agua muestra cuánta agua extraemos, reciclamos y descargamos. La gran mayoría del agua extraída en nuestras operaciones proviene del bombeo de nuestras minas, la misma se descarga sin uso a las corrientes locales y a menudo con éxito asiste actividades de pastoreo u otras actividades importantes del ecosistema. Obtenemos agua tanto del bombeo de nuestras minas (agua subterránea) o de fuentes de agua de la superficie como lagos o ríos. El total del agua acumulada en el 2017 refleja el agua adicional colectada en una reserva en nuestra mina Dolores.

La mayoría del agua nueva utilizada en nuestras operaciones ya sea en procesos/uso del campamento, es para el procesamiento del mineral, que complementa el reciclaje en nuestras plantas procesadoras, instalaciones de relaves y plataforma de lixiviación. También utilizamos agua para la perforación, supresión de polvo y para nuestros campamentos. “Otra” se refiere a la salida de agua perdida debido a la evaporación o retención en los relaves o plataformas de lixiviación. Operamos plantas de tratamiento de agua residual en todas nuestras minas, y las supervisamos frecuentemente para asegurarnos que toda el agua descargada de nuestras operaciones cumpla con los estándares de calidad de agua. Una parte del agua que extraemos no se utiliza en nuestras operaciones, pero la proveemos para los proyectos de suministro de agua de las comunidades locales.

Intensidad de uso de agua

La intensidad de agua es la mejor medición para conocer la eficiencia en el uso del agua en nuestras minas. La intensidad promedio de uso de agua combinado en nuestras minas de México, Bolivia y Argentina es alrededor de 0.3 m³/tonelada de mineral procesado y se mantuvo relativamente fija durante los últimos tres años. La intensidad de uso del agua en nuestras dos minas en Perú es mucho más grande y promedia 3.6 y 4.0 m³ /toneladas de mineral procesado. Las dos operaciones en Perú están ubicadas en áreas con un exceso de agua climática (precipitación) y la configuración por la circulación de la gravedad de su suministro de agua y relaves favorece la liberación continua de grandes cantidades de agua hacia abajo para su uso. La relativa abundancia de agua en la superficie, y los sistemas de gravedad que utilizamos, nos ayudan a reducir el consumo de energía de bombeo en nuestras operaciones de Perú. En Morococha el agua adicional y la cal en las instalaciones de relaves proveen un beneficio neto para la región y ayudan a neutralizar el drenaje ácido de grandes minas históricas durante actividades preliminares.

La tendencia en los datos de intensidad de agua es impulsada mayormente por las operaciones en Perú, debido al uso aparente y relativamente más elevado de agua. La intensidad del uso aparente de agua en nuestras minas en Perú creció en 2017 principalmente por las grandes precipitaciones, mientras que en otras de nuestras operaciones se redujo el promedio combinado de 0.30m³ /toneladas en 2016 a 0.27m³/toneladas en 2017. Nuestras operaciones de Perú están evaluando potenciales proyectos de optimización de agua para el 2018.

PRÓXIMOS PASOS

A fines de 2017 nuestros equipos identificaron proyectos prácticos y específicos en las operaciones para reducir el uso de agua para los procesamientos, supresión de polvo y campamentos. Planeamos implementar estos proyectos a lo largo de 2018, medir los resultados y mejorar nuestras metas para el 2019.

Haga clic aquí para ver datos adicionales del desempeño de agua:

- 303-1** Captación de agua por fuente
- 303-3** Agua reciclada y reutilizada
- 306-1** Agua descargada por calidad y destino

Aseguramos derechos adicionales e invertimos en la infraestructura de un suministro de agua para la comunidad en Bolivia durante una sequía regional.

Por primera vez establecimos metas de agua específicas en los sitios para identificar proyectos prácticos que reduzcan nuestro uso de agua más allá de “situación normal”.

Emisiones Atmosféricas y Energía

¿POR QUÉ SON IMPORTANTES LAS EMISIONES ATMOSFÉRICAS Y LA ENERGÍA?

La minería es una industria de alto consumo energético. Las minas consumen energía por extracción, producción y el transporte de productos. El uso de la energía, particularmente a través de combustibles y el consumo eléctrico, causa emisiones de gases de efecto invernadero (GEI) que contribuyen al cambio climático. El polvo generado por las

actividades como voladura y trituración del mineral, pueden potencialmente afectar la calidad del aire si no es controlado correctamente. Para Pan American Silver reducir las emisiones de gases de efecto invernadero y el uso de energía, nos brinda ahorro de costos y beneficios ambientales dentro y más allá de nuestros límites operativos.

Tema	Sub-tema	Definición	Retroalimentación de las COI	De qué manera respondemos
Emisiones atmosféricas y energía	Gestión de emisiones atmosféricas y GEI Uso de energía	Reducir el uso de energía y controlar las emisiones atmosféricas y de gases de efecto invernadero	Las asociaciones de la industria como MAC y ICMM, priorizan la reducción de emisiones GEI	Somos miembros del Foro Económico Mundial de la Alianza de CEO Líderes por el Clima. Nuestras minas establecieron metas específicas de energía para las operaciones en 2017

RIESGO POTENCIALES E IMPACTOS

- Cambio climático
- Aumento del costo energético
- Nuevas regulaciones energéticas
- Calidad de aire
- Impactos sanitarios y ambientales

ODS RELACIONADOS



NUESTRO ENFOQUE

Abordamos la emisión atmosférica y el manejo de energía a través de la operación eficiente en nuestras minas y el desarrollo de proyectos para mejorar el desempeño general y minimizar nuestra huella.

Programas e iniciativas

Seguimos buscando maneras de mejorar la eficiencia energética de nuestras operaciones, implementamos la conexión al tendido eléctrico y mejoras al sistema de ventilación en las minas en los últimos años para lograr dicha meta.

Estamos implementando activamente el Protocolo sobre Energía y Emisiones de Gases Efecto Invernadero de HMS.

Contamos con programas de supresión de polvo en todas nuestras operaciones, y completamos una actualización del sistema de supresión de polvo en

nuestra instalación de trituración en Dolores en 2017.

Monitoreo

Realizamos monitoreo de energía y de combustibles en todas las operaciones y utilizamos la información para calcular las emisiones de efecto invernadero. Las operaciones en México complementan también en el inventario de gases de efecto invernadero con el análisis de un consultor independiente para reportar a las autoridades del gobierno anualmente.

Regularmente realizamos monitoreo de polvo alrededor de nuestras operaciones, y también monitoreamos la calidad de las emisiones de los extractores de aire de laboratorios y refinerías. Este monitoreo nos permite confirmar el cumplimiento con los estándares relevantes de calidad de aire en todas las operaciones durante todo el 2017.

NUESTRO DESEMPEÑO

Uso Energético

Las fuentes de energía que usamos en nuestras actividades y la eficiencia con la que utilizamos esta energía, tiene efecto en el tipo de emisiones y su cantidad. La energía consumida en nuestros sitios proviene principalmente del combustible diésel o de la electricidad, la cual proviene de la red de suministro eléctrico regional, excepto en Manantial Espejo donde la electricidad se genera dentro del sitio utilizando generadores diésel. El uso primario de energía incluye el minado del mineral, el acarreo de la roca estéril, la molienda del mineral, la ventilación de la mina subterránea y el bombeo.

USO ENERGÉTICO Y LAS EMISIONES DE GEI

FUENTES CLAVES DE LAS EMISIONES DE GEI EN NUESTROS SITIOS MINEROS



TRANSPORTACIÓN/ MINERÍA



OFICINA DE MINAS & CAMPAMENTOS



VENTILACIÓN



DESHIDRATACIÓN



MOLIENDA

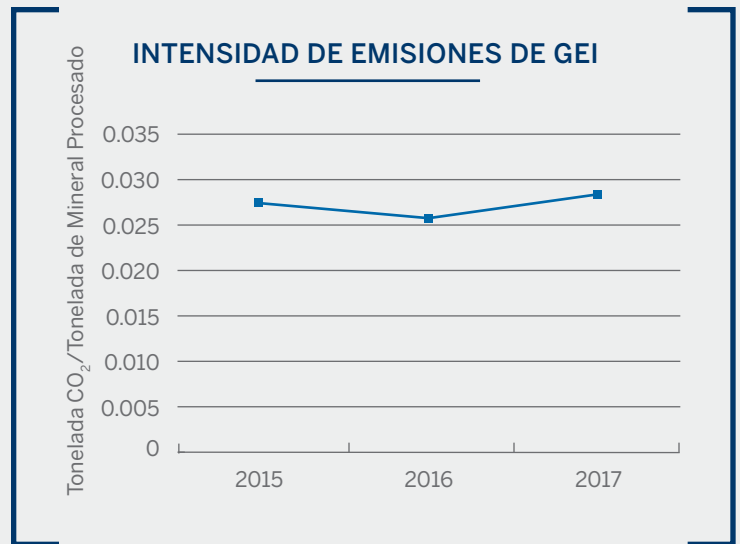
Expandimos nuestro reporte de sostenibilidad para incluir emisiones de polvo y actualizamos el sistema de supresión de polvo en Dolores en 2017.

Instalamos un sistema de ventilación en San Vicente, con características mejoradas de eficiencia energética.

Intensidad de Emisiones de GEI

Cuando procesamos más cantidad de mineral en nuestros sitios, más energía utilizamos. Además, a medida que nuestras minas se vuelven más profundas, aumenta la energía requerida para la ventilación y el bombeo, como también las distancias de acarreo del mineral y las rocas estériles. Monitoreamos la intensidad de nuestras emisiones de GEI (emisiones por tonelada de mineral procesado), lo que nos ayuda a medir la eficiencia de la energía global de nuestros procesos y el efecto de nuestro uso de la red eléctrica limpia.

En 2016, experimentamos reducciones en la intensidad de emisiones de GEI, principalmente debido a la suspensión o reducción de la minería a cielo abierto en Alamo Dorado y Manantial Espejo y cambios en la eficiencia del acarreo de materiales y la producción de rocas estériles en nuestras minas de Perú. En 2017, los principales impulsores del aumento en la intensidad de emisiones son la planta de aglomeración de pulpa, la mina subterránea en Dolores, la profundización de nuestras minas en Perú y Bolivia y el cierre de actividades en Alamo Dorado. Estos aumentos fueron principalmente compensados por la reducción de intensidad de emisiones de GEI en Dolores debido a los beneficios del uso de la red eléctrica limpia a plena capacidad a lo largo del año.



PRÓXIMOS PASOS

Desarrollamos metas a fines de 2017 para reducir el uso de nuestra energía en comparación con “lo que se considera habitual” en base a los proyectos específicos de cada operación. Hemos comenzado la implementación de estos proyectos en el 2018.

Hacer clic aquí para ver datos del desempeño energético y emisiones adicionales:

- 302-1** Consumo de energía dentro de la organización
- 305-1** Emisiones directas del gas efecto invernadero





Biodiversidad y Cierre de Mina

¿POR QUÉ ES IMPORTANTE LA BIODIVERSIDAD Y EL CIERRE DE MINA?

La actividad minera requiere el desarrollo de infraestructura, la cual modifica las características naturales del paisaje local. Las minas a cielo abierto, molinos de procesamiento, instalaciones de residuos mineros y las rutas pueden dañar el hábitat como también impactar en tipos de especies y afectar la sanidad del ecosistema en general. Las minas tienen vida finita y las empresas mineras son responsables de manejar el impacto de sus operaciones, pero no solamente durante sus operaciones, sino también

después del cierre de la mina. Esto implica la remediación del sitio y asegurarse que no hay riesgos sanitarios o de seguridad de residuos mineros, equipos e infraestructura. Es importante para nosotros hacer que los terrenos modificados por nuestras actividades vuelvan a su estado tan natural como sea posible. Para nosotros, el cierre exitoso debe ser planificado con el aporte de las comunidades locales y gubernamentales antes que la mina esté en funcionamiento.

Tema	Sub-tema	Definición	Retroalimentación de las COI	De qué manera respondemos
Biodiversidad y cierre de mina	Gestión de Biodiversidad	La planificación del cierre de mina para minimizar los impactos negativos en el medio ambiente, incluyendo la biodiversidad.	Comunidades y gobiernos expresaron expectativas económicas, ambientales y sociales más allá de la vida de nuestras minas.	Estamos implementando las mejores prácticas de técnicas de cierre de mina en el cierre de Alamo Dorado y maximizando los resultados positivos de biodiversidad.
	Cierre de mina			Las comunidades locales y otras COI están participando para asegurarnos de que sus expectativas de cierre y post cierre estén consideradas en nuestros planes de cierre.

RIESGOS DE IMPACTOS POTENCIALES

- Riesgos en el ecosistema debido a impactos en el hábitat.
- Riesgos del medio ambiente y seguridad, si no se realiza el cierre de la mina apropiadamente.
- Pérdida de aprobación social

ODS RELACIONADOS



NUESTRO ENFOQUE

Desde la perspectiva del medio ambiente, nuestro objetivo es devolver la tierra modificada por nuestras operaciones lo más cercano a su estado natural como sea posible. Como tal, la gestión de biodiversidad es parte de nuestro enfoque de remediación y cierre. Nuestra meta es realizar la transición de operaciones al cierre lo más eficiente posible, comenzando por el proceso de planificación anticipado en colaboración con las comunidades locales.

Programa e iniciativas

Contamos con planes de cierre para todas nuestras minas y actualizamos los detalles de las estimaciones de costos de cierre para todas las minas y proyectos anualmente.

Nuestros planes de remediación incluyen medidas para mejorar la conservación de la biodiversidad. Todos nuestros sitios cuentan con un plan de gestión de la biodiversidad durante la construcción, la operación y el cierre.

NUESTRO DESEMPEÑO

Minimizar nuestro impacto en la biodiversidad

Ninguna de nuestras minas se encuentra en áreas designadas por tener un alto valor de biodiversidad. Si bien no siempre se requieren planes de gestión de la biodiversidad en base a las normas locales, todos nuestros sitios desarrollaron e implementaron dichos planes. Los estudios iniciales y la supervisión no identificaron impactos significativos en la biodiversidad de nuestras operaciones. De hecho, en algunos de nuestros sitios, nuestros estudios y supervisión continua muestran un aumento en la biodiversidad, como también la densidad en la población de la flora y la fauna alrededor de las minas en funcionamiento. Esto ocurre en aquellos lugares donde adquirimos grandes extensiones de tierra, pero sólo necesitamos una pequeña parte para nuestras operaciones. El resto queda protegido, y la ausencia de pastoreo ha llevado a la creación de un hábitat mejorado.

Por ejemplo, en Argentina somos dueños de más de 57,000 hectáreas de tierra que se encuentran fuera de nuestras operaciones y están protegidas de impactos como el pastoreo de ovejas y la caza. En nuestra mina Dolores, estamos en el proceso de restaurar 40 hectáreas de tierra de la comunidad que habían sido afectadas por el pastoreo de ganado y la erosión natural.

Remediación y cierre:

Realizamos remediación continua de tierra alterada y botaderos de roca estéril, una vez que no son necesarios para nuestras operaciones. Al final del ciclo de vida de la mina, trabajamos en crear relieves que se integran al paisaje natural y provean calidad para el hábitat. Esto significa la remoción de la estructura física, la remediación

Realizamos actividades de cierre en las operaciones mucho antes de finalizar la actividad minera y el procesamiento.

Parte esencial del proceso de planificación de cierre es la participación de las comunidades locales con otras COI, a fin de asegurarnos de que sus expectativas de cierre y post cierre sean consideradas.

Monitoreo

Realizamos estudios iniciales detallados de la flora, fauna y el ecosistema para identificar hábitats y especies potencialmente sensibles antes de comenzar la actividad minera o los cambios significativos a nuestras operaciones.

Monitoreamos la biodiversidad en todos nuestros yacimientos a fin de identificar potenciales nuevos impactos y comparar los resultados con nuestros estudios de línea de base.

de botaderos de roca estéril y de las instalaciones de relaves. Para fines de 2017, la acumulación del área modificada por nuestras operaciones fue de 1,752 hectáreas, mientras que 117 hectáreas fueron remediadas.

En nuestra mina Dolores, construimos un invernadero que está administrado por la comunidad con asistencia nuestra. La comunidad utiliza las plantas y los árboles que crecen ahí para la revegetación de áreas dañadas por incendios y para proyectos de remediación de la mina.

En 2016, comenzamos el programa de implementación de cierre más grande en nuestra historia dado que la mina Alamo Dorado a cielo abierto llegaba a su fin. La mina pasó a su fase de remediación en 2017, completamos el perfilado y la revegetación de los botaderos de roca estéril. Además, realizamos progresos significativos en dismantelar y cerrar los apilados de relaves en seco. Nuestro plan de cierre fue desarrollado en colaboración con las comunidades locales y los superficiarios, y fue el primero en ser formalmente aprobado por las autoridades mexicanas bajo los nuevos procedimientos establecidos.

[Haga clic aquí para ver el video de remediación de Alamo Dorado.](#)

PRÓXIMOS PASOS

Nuestra meta es cerrar en gran medida la fase activa en Alamo Dorado en 2018 y continuar con la supervisión post cierre. Seguiremos implementando el Protocolo de Gestión de Conservación de Biodiversidad de HMS y el Esquema de Cierra de Mina, y al mismo tiempo emplearemos las lecciones aprendidas en Alamo Dorado a los otros planes de cierre y costos estimados.



Relaves y Gestión de Residuos

¿POR QUÉ SON IMPORTANTES LOS RELAVES Y LA GESTIÓN DE RESIDUOS?

Las operaciones mineras generan residuos que pueden ser en forma de roca estéril, mineral procesado y relaves o lodos. Si no son administrados correctamente, estos residuos pueden impactar de manera negativa en el medio ambiente y la salud humana en las comunidades vecinas. La gestión de las instalaciones de relaves es una prioridad para la Empresa, las COI, el público en general y la industria

minera global. Los procesos mineros también generan residuos peligrosos y no peligrosos. Pan American Silver trabaja arduamente para asegurar una gestión estable de largo plazo en relaves y otros residuos mineros, como también la gestión de residuos y su disposición final. Ambos son esenciales para mantener la salud del medio ambiente, de la comunidad y la aceptación social.

Tema	Sub-tema	Definición	Comentarios de las COIs	De qué manera respondemos
Gestión de relaves y residuos	Gestión de instalaciones de relaves	Gestión de instalaciones de relaves y eliminación de residuos	Nuestras COI quieren estar seguros de que las instalaciones de relaves sean seguras y que se minimice la generación de residuos.	Estamos implementando el Protocolo de Gestión de Relaves de HMS y seguimos mejorando la gestión de residuos peligrosos y no peligrosos.
	Gestión de residuos sólidos			
	Derrames			

RIESGOS POTENCIALES E IMPACTOS

- Relaves, almacenamiento de residuos, fallo en las instalaciones de pilas de lixiviación
- Derrames
- Contaminación del agua y el suelo
- Drenaje ácido y lixiviación del metal
- Daños a la salud humana, del medio ambiente y de la propiedad
- Impactos en el ecosistema
- Pérdida de aceptación social
- Impacto en los medios de vida de la comunidad

ODS RELACIONADOS



NUESTRO ENFOQUE

Contamos con sistemas para la gestión segura de las instalaciones de relaves y de los residuos. Contratamos Ingenieros para el diseño, la construcción y el control de la calidad de nuestros relaves, patios de lixiviación e instalaciones de almacenamiento de agua. Buscamos activamente reducir la generación de residuos peligrosos y no peligrosos, por medio de la implementación de planes de gestión y procedimientos en cada yacimiento.

Programas e iniciativas

Estamos implementado un programa de revisión independiente de seguridad de relaves en nuestros sitios, en orden de prioridad en base a una evaluación de riesgo de las instalaciones.

Estamos implementando el Protocolo de Gestión de Relaves de HMS en todas nuestras operaciones y lo concluiremos dentro de los dos próximos años.

Participamos en el Grupo de Trabajo de Relaves de HMS y utilizamos las mejores prácticas de la industria en nuestras operaciones.

Finalizamos los modelos predictivos en base a datos geoquímicos y estudios de drenaje ácido y lixiviación de metal antes de comenzar con la actividad minera, y actualizamos esos estudios en base al monitoreo regular de los resultados durante la operación y el cierre.

Todas nuestras minas tienen planes de gestión específicos de cada sitio para los residuos peligrosos y no peligrosos, que incluyen un plan de acción para maximizar la reutilización y las oportunidades de reciclaje.

Monitoreo

Realizamos monitoreos geotécnicos y ambientales en nuestras instalaciones de relaves y pilas de lixiviación.

Monitoreamos los efluentes y la calidad del suelo en todos nuestros sitios para asegurarnos el cumplimiento con los modelos predictivos y las regulaciones de calidad de agua.

En todas nuestras operaciones contamos con sistemas en funcionamiento para monitorear la generación de residuos y su disposición.

NUESTRO DESEMPEÑO

Gestión de instalaciones de relaves

Los relaves son los derivados del proceso y extracción de metal del mineral. Actualmente, tenemos instalaciones de relaves operativas en La Colorada, Huaron, Morococha, San Vicente y Manantial Espejo. Nuestra mina Dolores cuenta con una presa de almacenamiento de agua en funcionamiento y una plataforma de lixiviación en pilas. Tenemos un apilado de relaves en seco cerrado en Alamo Dorado y un depósito cerrado más pequeño de relaves históricos en La Colorada y Huaron. Hemos realizado evaluaciones de riesgo en nuestras instalaciones en 2014 en base a los criterios de las Guías de Seguridad de Presas de la Asociación Canadiense de Presas. Diseñamos un programa de revisión independiente de seguridad de presas en nuestras instalaciones en base a las evaluaciones de riesgo y, en 2017, efectuamos un monitoreo en San Vicente y Dolores. La revisión de San Vicente está terminada y encontramos que nuestra instalación y sistemas son seguros y operan en conformidad con las Guías de Seguridad de Presa y las Guías de Relaves del HMS.

Gestión de residuos

Nuestras operaciones generan pequeñas cantidades de materiales peligrosos y no peligrosos que necesitan reciclaje o disposición al final de su ciclo de vida. Nuestros principales residuos no peligrosos incluyen neumáticos, residuos de metal, residuos domésticos y residuos de madera. En lo posible, reciclamos o volvemos a utilizar

estos productos dentro de nuestras operaciones. Los principales materiales de residuos peligrosos que generamos incluyen aceite usado, solventes, embalaje de reactivos, materiales impregnados con reactivos o hidrocarburos, lámparas fluorescentes y baterías. Buscamos reutilizar estos materiales, como es el caso del aceite usado, que funciona como combustible de calefacción, y seguimos las regulaciones locales para eliminar estos materiales ya sea en el sitio minero o en instalaciones de disposición final certificadas.

En 2017 nuestros planes de gestión de residuos y los programas de capacitación al operario fueron exitosos, y se redujo la generación de los residuos peligrosos y no peligrosos y se aumentó la reutilización y el reciclaje.

PRÓXIMOS PASOS:

En los próximos dos años, seguiremos con la implementación del Protocolo de Gestión de Relaves de HMS. Además, establecimos metas de reducción de generación de residuos sólidos peligrosos y no peligrosos en comparación con "la situación que consideramos habitual".

Haga clic aquí para ver datos adicionales de residuos y relaves:

306-2 Tipo de residuo y método de eliminación

306-3 Derrames significativos

MM3 Cantidad total de sobrecargas, rocas, relaves y lodo

GRI Indicadores de Desempeño

102-8 Información sobre empleados y otros trabajadores

	Adminis- tración	Geología	Ingeniería	Mano de Obra	Empleados Total	Contratistas	Empleados y Contratistas Total
Canada - Oficina Corporativa	31	6	7	0	44	1	45
Perú							
Oficinas (fuera de la mina)	41	0	0	0	41	0	41
Exploración	0	11	0	0	11	0	11
Huaron	89	9	41	764	903	659	1,562
Morococha	106	10	59	636	811	476	1,287
Pico Machay	3	0	0	3	3	13	16
Total-Peru	236	30	100	1,403	1,769	1,148	2,917
México							
Oficina Durango	35	1	4	6	46	0	46
Oficina Chihuahua	1	0	2	1	4	0	4
Exploración	2	4	1	8	15	0	15
Alamo Dorado	0	0	0	0	0	117	117
La Colorada	27	7	87	737	858	252	1,110
Dolores	54	6	120	429	609	1,114	1,723
PASC Proyectos	4	0	41	0	45	348	393
Total - Mexico	123	18	255	1,181	1,577	1,831	3,408
Bolivia							
Oficinas (fuera de la mina)	26	0	0	0	30	1	31
Exploración	0	1	0	0	1	0	1
San Vicente	24	7	91	282	404	192	596
Total - Bolivia	54	8	91	282	435	193	628
Argentina							
Oficina (fuera de la mina)	20	0	0	0	20	2	22
Exploración	0	0	0	0	0	0	0
Manantial Espejo	62	4	70	315	451	81	532
Cose Proyecto	3	0	5	12	20	6	26
Joaquin Proyecto	2	4	1	0	7	7	14
Navidad Proyecto	12	0	0	19	31	3	34
Calcatreu	2	0	0	3	5	0	5
Total - Argentina	101	8	76	349	534	99	633
Total	545	70	529	3,215	4,359	3,272	7,631

102-41 Acuerdos colectivos de negociación

	Dolores	La Colorada	Huaron	Morococha	San Vicente	Manantial Espejo
Empleados que pertenecen a un sindicato o asociación	429	737	412	300	318	386
% de empleados total	70.44%	85.90%	45.63%	37.00%	73.10%	85.58%

CONTENIDOS BÁSICOS ESPECÍFICOS

ECONÓMICO

DESEMPEÑO ECONÓMICO

201-1 Valor económico directo generado y distribuido

PRODUCCIÓN	2017	2016
Plata (millones de onzas)	25.0	25.4
Oro (onzas)	160.0	183.9
Zinc (toneladas)	55.3	51.9
Plomo (toneladas)	21.5	20.2
Cobre (toneladas)	13.4	14.4
Costos en efectivo por onza de plata ⁽¹⁾	\$4.55	\$6.29
AISCOS, créditos netos de bi-productos (\$US) ⁽²⁾	\$10.79	\$10.17
Precio promedio por onza de plata (\$US Londres)	\$17.05	\$17.14

FINANCIAL (Todos los montos son expresados en millones US exceptando AISCOS)	2017	2016
Ingresos	816.8	774.8
Flujo de caja operativo neta	224.6	214.8
Ganancia Neta	123.5	101.8
Por acción (Básico)	0.79	0.66
Ganancia Ajustada ⁽³⁾	77.7	86.6
Per acción (Básico) ⁽³⁾	0.51	0.57
Efectivo e inversiones a corto plazo	227.5	217.6
Deuda Total ⁽⁴⁾	10.6	43.3
Capital de Trabajo ⁽⁵⁾	410.8	428.6
Dividendos	15.3	7.6
Por acción	0.10	0.05

GRUPOS DE INTERÉS	2017	2016
Acciones ordinarias al 31 de Diciembre (millones)	153.3	152.3
Número de empleados y contratistas	7,631	6,659

(1) Medida Non-GAAP. El Costo en Efectivo es calculado como el costo neto de producir una onza de plata, nuestro pago de metal básico, después de deducir los ingresos ganados de la producción incidental del derivado de metales.

(2) Medida Non-GAAP. All-in sustaining cost per Silver ounce sold, neta de derivados refleja los costos completos de operar nuestros negocios consolidados dado que incluye los costos de reemplazar las onzas de plata durante la exploración, los costos de la inversión de capital continua (capital sostenible), general y gastos administrativos, como también otros elementos que afectan el flujo de caja consolidado de la Compañía.

(3) Medida Non-GAAP. La Compañía considera ajustar las ganancias para reflejar mejor las ganancias normalizadas, ya que elimina elementos que pudieran ser volátiles de periodo a periodo, o que se relacionan con las posiciones que se liquidaran en periodos futuros.

(4) Medida Non-GAAP. La deuda total es calculada como el total corriente y en porciones no corrientes de la deuda a plazo largo, pasivos de arrendamiento financiero, y pagos de préstamos.

(5) Medida Non-GAAP. El capital de trabajo es calculado como activos corriente menos pasivo real.

(6) Estas medidas Non-GAAP no tienen ningún significado estandarizado prescrito por GAAP y es por lo cual es improbable que sean comparadas a otras medidas similares presentadas por otras compañías. Por favor refiérase a la sección Alternative Performance (Non-GAAP) del Management's Discussion & Analysis para el periodo que termina diciembre 31, 2017 (el MD&A) para información futura de estas medidas.

Impactos económicos indirectos

203-1 Inversión en infraestructura y apoyo a servicios

	Dolores	Alamo Dorado	La Colorada	Huaron	Morococha	San Vicente	Manantial Espejo	Total
Inversiones en infraestructura y ESR	\$4,909,260	\$1,202,718	\$59,413	\$867,332	\$328,398	\$781,170	\$166,839	\$8,315,130

Comité Corporativo de Donaciones (\$ CAD)

Becas de PAAS	\$5,000	Vancouver Symphony Orchestra	\$10,000
Van Intl Children's Festival	\$10,000	Covenant House	\$20,000
Paws for Hope	\$5,000	Minerva Foundation	\$20,000
Project Limelight	\$5,000	Vancouver Island Compassion Dogs	\$10,000
Vancouver Food Bank	\$5,000	Canadian Red cross	\$5,000
Laurentian University	\$10,000	Crisis Intervention & Suicide Prevention Centre of BC	\$5,000
Hockey Helps the Homeless	\$10,000	Pacific Salmon Foundation	\$10,000
Growing Chefs	\$5,000	Canadian Mental Health Association	\$5,000
DTES Women's Centre	\$10,000	Zajac Ranch for Children	\$10,000
Dixon Society	\$5,000	411 Senior's centre	\$20,000

Medio Ambiente

Energía

302-1 Consumo de energía dentro de la empresa

	Dolores	Alamo Dorado	La Colorada	Huaron	Morococha	San Vicente	Manantial Espejo
Diesel (m3)	30,762	1,025	5,343	2,900	3,378	918	18,683
Gasolina (m3)	1,380	156	219	0	0	108	0
Carbón (toneladas)		0	0	5	0	3	0
Gas líquido de petróleo, LPG (m3)	88	692	488	24	147	0	0
Nitrato de Amonio, ANFO (toneladas)	8,051	0	801	416	789	546	420
Emulsión (toneladas)	316	0	406	32	22	39	20
Electricidad (MWh)	63,055	18,696	60,445	74,043	68,046	20,921	0

(GJ)	Dolores	Alamo Dorado	La Colorada	Huaron	Morococha	San Vicente	Manantial Espejo
Diesel	1,189,877	39,636	206,667	112,186	130,659	35,504	722,654
Gasolina	47,830	5,413	7,589	0	0	3,747	0
Carbón	0	0	0	140	0	76	0
Gas líquido de petróleo, LPG	2,251	17,658	12,448	616	3,762	0	0
Nitrato de Amonio, ANFO	18,516	0	1,842	956	1,814	1,255	966
Emulsión	728	0	934	73	51	91	45
Electricidad	226,998	67,307	217,603	266,554	244,966	75,314	0
Total	1,486,200	130,014	447,082	380,525	381,252	115,987	723,665

(GJ)	2017	2016	2015
Diesel	2,437,184	2,548,581	2,802,168
Gasolina	64,578	62,949	55,220
Carbón	216	259	343
Gas líquido de petróleo, LPG	36,736	70,467	80,827
Nitrate de Amonio, ANFO	1,921	4,837	5,401
Emulsión	25,348	24,797	25,111
Electricidad	1,098,741	1,037,399	963,726
Total	3,664,725	3,749,290	3,932,796

Agua

303-1 Retiro de agua por fuente⁽¹⁾⁽²⁾

(m3)		Dolores	Alamo Dorado	La Colorada	Huaron	Morococha	San Vicente	Manantial Espejo	Total
Agua Servida	Agua subterránea	147,405	155,954	145,746	0	0	0	238,968	688,073
	Agua superficial	0	0	0	3,723,214	2,843,709	157,902	0	6,724,825
Agua descargada sin uso	Agua subterránea	1,247,232	0	4,087,196	23,635,818	26,014,642	0	1,169,493	56,154,381
	Agua superficial	209,171	0	0	0	12,552,506	0	0	12,761,677

(m3)		Dolores	Alamo Dorado	La Colorada	Huaron	Morococha	San Vicente	Manantial Espejo
Planta de Procesos (agua fresca)		147,405	155,954	145,746	3,723,214	2,843,709	157,902	238,968

(m3)		2017	2016	2015
Agua Servida	Agua subterránea	688,073	941,863	1,232,713
	Agua superficial	6,724,825	6,203,324	6,086,088
Total		7,412,898	7,145,187	7,318,801
Agua descargada sin uso	Agua subterránea	56,154,381	46,341,236	45,503,731
	Agua superficial	12,761,677	2,979,938	7,272,036

303-3 Agua reciclada y reutilizada

(m3)	Dolores	Alamo Dorado	La Colorada	Huaron	Morococha	San Vicente	Manantial Espejo
Agua de Proceso Reciclada	7,857,960	1,184,110	549,779	0	347,148	450,340	3,091,229
% de Agua de Proceso Reciclada	98%	88%	79%	0%	11%	80%	87%

(m3)	2017	2016	2015
Agua de Proceso Reciclada	13,480,565	17,746,423	13,425,550
% de Agua de Proceso Reciclada	65%	71%	65%

(1) Los datos del 2015 y 2016 han sido reformulados para incluir la contabilidad del "agua descargada sin uso" para la comparación con nuestro nuevo balance del agua de toda la compañía. Los totales en este reporte no coinciden con previos reportes de sostenibilidad por esas razones. Los totales pueden no coincidir exactamente con nuestros balances de toda la compañía debido al redondeo de cifras.

(2) Las variaciones anuales de extracción y descarga de agua de toda nuestra compañía son influenciadas fuertemente por el agua superficial que fluye a través de las instalaciones de relaves sub aqueous en Morococha la cual es descargada sin uso en cumplimiento con nuestros permisos. Una variación grande de precipitación en Morococha en el 2017 (más del triple del año anterior) causó un incremento grande en la extracción y descarga de agua sin uso para ese año.

Biodiversidad

304-3 Hábitats protegidos o restaurados

	Dolores	Alamo Dorado	La Colorada	Huaron	Morococha	San Vicente	Manantial Espejo
Superficie Rehabilitada (Ha)	654	122	184	302	63	55	372
Superficie Rehabilitada (Ha)	14.6	93.3	5.1	3.6	0.4	0	0
				2017	2016	2015	
Superficie Rehabilitada (Ha)				1,753	1,660	1,742	
Superficie Rehabilitada (Ha)				117	161	22	

Emisiones

305-1 Emisiones directas de gas efecto invernadero (GHG) emisiones (ton. CO2 eq)

	Dolores	Alamo Dorado	La Colorada	Huaron	Morococha	San Vicente	Manantial Espejo
Diesel	83,446	2,780	14,494	7,868	9,163	2,490	50,680
Gasolina	3,315	375	526	0	0	260	0
Carbón	0	0	0	12	0	6	0
Gas líquido de petróleo, LPG	134	1,051	741	37	224	0	0
Nitrato de Amonio, ANFO	1,522	0	151	79	149	103	79
Emulsión (toneladas)	60	0	77	6	4	7	4
Electricidad (MWh)	28,592	8,478	27,409	21,144	19,431	8,918	0
Total	117,068	12,684	43,397	29,144	28,972	11,784	50,763
				2017	2016	2015	
Diesel				170,920	178,732	196,516	
Gasolina				4,476	4,363	3,827	
Carbón				18	22	29	
Gas líquido de petróleo, LPG				2,187	4,195	4,811	
Nitrato de Amonio, ANFO				2,083	2,038	2,064	
Emulsión				158	397	444	
Electricidad				113,971	107,537	93,578	
Total				293,819	297,284	301,269	

Efluentes y Manejo de Residuos

306-1 Agua descargada por calidad y destino⁽¹⁾⁽²⁾

(m3)		Dolores	Alamo Dorado	La Colorada	Huaron	Morococha	San Vicente	Manantial Espejo	Total
Agua servida	Tratada y descargada al agua superficial	0	0	0	3,723,214	2,843,709	0	0	6,566,923
Agua descargada sin uso	Tratada y descargada al agua superficial	789,419	155,954	4,232,942	23,654,937	38,674,389	216,408	1,408,461	69,132,510

(m3)		2017	2016	2015
Agua servida	Tratada y descargada al agua superficial o evaporada	6,566,923	5,987,680	5,916,295
Agua descargada sin uso	Tratada y descargada al agua superficial	69,132,510	50,843,755	54,960,545

306-2 Residuos por tipo y método de disposición

(toneladas)	Dolores	Alamo Dorado	La Colorada	Huaron	Morococha	San Vicente	Manantial Espejo
Residuos Peligrosos	605	36	139	140	100	3	264
Residuos Inertes	77	0	0	1,122	89	0	389
Residuos Domésticos a Relleno Sanitario	210	78	172	328	309	72	137
Residuos Incinerados	0	0	0	0	0	0	0
Reutilización	281	62	242	5	18	0	0
Reciclaje	313	483	230	556	187	0	389

(toneladas)	2017	2016	2015
Residuos Peligrosos	1,023	1,422	1,360
Residuos Inertes	1,288	1,360	1,074
Residuos Domésticos a Relleno Sanitario	1,169	1,212	1,207
Residuos Incinerados	0	0	0
Reutilización	608	560	301
Reciclaje	1,770	1,737	2,143

(1) Los datos del 2015 y 2016 han sido reformulados para incluir la contabilidad del "agua descargada sin uso" para la comparación con nuestro nuevo balance del agua de toda la compañía. Los totales en este reporte no coinciden con previos reportes de sostenibilidad por esas razones. Los totales pueden no coincidir exactamente con nuestros balances de toda la compañía debido al redondeo de cifras

(2) Las variaciones anuales de extracción y descarga de agua de toda nuestra compañía son influenciadas fuertemente por el agua superficial que fluye a través de las instalaciones de relaves sub aqueous en Morococha la cual es descargada sin uso en cumplimiento con nuestros permisos. Una variación grande de precipitación en Morococha en el 2017 (más del triple del año anterior) causó un incremento grande en la extracción y descarga de agua sin uso para ese año.

306-3 Derrames significativos

	Dolores	Alamo Dorado	La Colorada	Huaron	Morococha	San Vicente	Manantial Espejo
Número de Derrames Significativos	-	-	1	1	-	-	-
Volumen de líquido o pulpa derramada (m ³)	-	-	37	9	-	-	-

	2017	2016	2015
Número de Derrames Significativos	2	2	-
Volumen de líquido o pulpa derramada (m ³)	46	12	-

G4 MM3 Cantidad total de sobrecargas, rocas, relaves y lodo

	Dolores	Alamo Dorado	La Colorada	Huaron	Morococha	San Vicente	Manantial Espejo
Colas/relaves/jales no usadas como relleno hidráulico (peso seco en toneladas)	0	468,293	608,783	615,346	656,094	345,328	793,457
Roca estéril/desmonte/tepetate no usada como relleno	35,972,748	0	6,000	254,431	358,701	13,270	1,825,349
Lodos de tratamiento de aguas	0	1	1,325	29,103	70	12	0

Prácticas Laborales y Trabajo Digno
Empleo
401-1 Contratación de empleados nuevos y rotación

	Dolores	La Colorada	Huaron	Morococha	San Vicente	Manantial Espejo
Empleados	609	858	903	811	435	451
Rotación de Empleados	66	75	123	23.08	43	170
Tasa de rotación	10.8%	8.7%	0.5%	1.5%	10%	18%
<30 Hombres	143	302	121	120	54	84
Entre 30 y 50 Hombres	376	435	609	608	330	310
>50 Hombres	55	79	130	61	33	23
>60 Hombres	4	8	27	0	0	4
<30 Mujeres	15	12	4	10	2	5
Entre 30 y 50 Mujeres	15	21	10	12	13	22
>50 Mujeres	1	1	2		3	1

Salud y Seguridad Ocupacional
403-2 Tipos de lesiones e índices de lesiones, enfermedades ocupacionales, días perdidos, y ausentismo, y cantidad de accidentes fatales vinculados con el trabajo

	Dolores	Alamo Dorado	La Colorada	Huaron	Morococha	San Vicente	Manantial Espejo
Frecuencia de Lesiones con tiempo perdido	0	0	1.54	1.06	1.48	6.67	0.80
Severidad de Lesiones con tiempo perdido	0	0	2,462	118	182	4,911	23

Diversidad e Igualdad de Oportunidades

405-1 Diversidad de órganos de gobernanza y empleados

	Gerencia Senior					Directores					Supervisores				
	Género		Grupo de edad			Género		Grupo de edad			Género		Grupo de edad		
	M	F	<30	30-50	>50	M	F	<30	30-50	>50	M	F	<30	30-50	>50
Oficina Corporativa	23	3	0	13	11	5	5	1	6	3	0	0	0	0	0
Perú															
Oficinas (fuera de mina)	9	0	0	4	5	5	4	0	5	4	9	2	1	4	5
Exploración	1	0	0	1	0	0	0	0	0	0	0	0	0	0	0
Huaron	1	0	0	0	1	10	0	0	6	4	108	3	8	82	21
Morococha	1	0	0	1	0	13	0	0	7	6	97	7	6	86	12
Pico Machay	0	0	0	0	0	0	0	0	0	0	1	0	0	1	0
Total - Perú	12	0	0	6	6	28	4	0	18	14	215	12	18	174	38
México															
Oficina Durango	7	2	0	7	2	2	4	0	6	0	2	2	1	3	0
Oficina Chihuahua	1	0	0	0	1	1	0	0	1	0	0	0	0	0	0
Exploración	1	0	0	0	1	0	0	0	0	0	4	0	0	4	0
La Colorada	7	1	0	4	3	2	0	0	1	1	45	1	12	29	5
Dolores	8	1	0	6	3	9	0	0	7	2	88	8	7	74	15
Total - México	24	4	0	17	10	14	4	0	15	3	139	11	20	110	20
Bolivia															
Oficinas (fuera de mina)	2	0	0	0	2	2	0	0	2	0	0	0	0	0	0
Exploración	0	0	0	0	0	0	0	0	0	0	0	0	0	0	0
San Vicente	1	0	0	0	1	6	0	0	3	3	14	2	0	13	3
Total - Bolivia	3	0	0	0	3	8	0	0	5	3	14	2	0	13	3
Argentina															
Oficinas (fuera de mina)	1	0	0	1	0	3	0	0	2	4	4	4	0	8	0
Joaquin	0	0	0	0	0	1	0	0	1	0	0	0	0	0	0
Cose	1	0	0	0	1	0	0	0	0	0	4	0	0	3	1
Manantial Espejo	1	0	0	1	0	7	2	0	8	1	55	0	4	48	3
Navidad	0	0	0	0	0	1	0	0	0	1	0	0	0	0	0
Calcatreu	0	0	0	0	1	1	0	0	0	1	1	0	0	0	0
Total - Argentina	3	0	0	2	2	13	2	0	11	4	64	4	4	59	4
Total	65	7	0	38	32	68	15	1	55	27	432	29	66	551	110

GRI Índice

CONTENIDOS GENERALES

PÁGINA EN REPORTE PDF

Perfil de la Organización

102-1	Nombre de la organización	2
102-2	Actividades, marcas, productos y servicios	2,3,6-7
102-3	Ubicación de la sede	4-5; AIF P.8
102-4	Ubicación de las operaciones	4-5
102-5	Propiedad y forma jurídica	AIF P.8
102-6	Mercados servidos	6-7; AIF P.18
102-7	Tamaño de la organización	4-5
102-8	Información sobre empleados y otros trabajadores	64
102-9	Cadena de suministro	6-7
102-10	Cambios significativos en la organización y su cadena de suministro	12
102-11	Principio o enfoque de precaución	21
102-12	Iniciativas externas	

Canadá y USA

- Mining Association of Canada
- Women in Mining
- The Silver Institute
- Prospectors and Developers Association of Canada (PDAC)
- Engineers Without Borders
- World Economic Forum
- Association of Mineral Exploration BC (AMEBC)

Perú

- Patronatro Plata del Perú
- Senati
- Sociedad de Minería, Petróleo y Energía
- EITI Perú

México

- Cámara Minera de México (CAMIMEX)

Argentina

- Camara Argentina de Empresas Mineras (CAEM)
- Caritas Argentina
- Grameen Bank
- Fundación Agencia de Desarrollo de Gobernador Gregores
- University of San Martin
- Green Cross

Bolivia

- Society for Cooperation in International Development (SOCODEVI)
- Department of Foreign Affairs, Trade and Development Canada (formerly CIDA)
- Association of Camelid Producers in San Vicente

102-13	Afiliación a asociaciones	72
--------	---------------------------	----

Estrategia

102-14	Declaración de altos ejecutivos responsables de la toma de decisiones	10, 11
--------	---	--------

102-15	Principales impactos, riesgos y oportunidades	2, 8-9, 10, 11, 15, 43, 46, 54, 57, 60, 62; AIF P.8
--------	---	---

Ética e integridad

102-16	Valores, principios, estándares y normas de conducta	2, 17, 20, 24
--------	--	---------------

Gobernanza

102-18	Estructura de gobernanza	17, 19
--------	--------------------------	--------

Participación de los grupos de interés

102-40	Lista de grupos de interés	13
--------	----------------------------	----

102-41	Acuerdos de negociación colectiva	64
--------	-----------------------------------	----

102-42	Identificación y selección de grupos de interés	13
--------	---	----

102-43	Enfoque para la participación de los grupos de interés	13, 14
--------	--	--------

102-44	Temas y preocupaciones clave mencionados	15-17, 23, 32, 40, 43, 46, 54, 57, 60, 62
--------	--	---

Prácticas para la elaboración de informes

102-45	Entidades incluidas en los estados financieros consolidados	12; AR P.88
--------	---	-------------

102-46	Definición de los contenidos de los informes y las Coberturas del tema	12-13
--------	--	-------

102-47	Lista de temas materiales	15-17
--------	---------------------------	-------

102-48	Reexpresión de la información	12-13
--------	-------------------------------	-------

102-49	Cambios en la elaboración de informes	12-13
--------	---------------------------------------	-------

102-50	Periodo objeto del informe	12-13
--------	----------------------------	-------

102-51	Fecha del último informe	13
--------	--------------------------	----

102-52	Ciclo de elaboración de informes	13
--------	----------------------------------	----

102-53	Punto de contacto para preguntas sobre el informe	12
--------	---	----

102-54	Declaración de elaboración del informe de conformidad con los Estándares GRI	13
--------	--	----

102-55	Índice de contenidos GRI	72
--------	--------------------------	----

102-56	Verificación externa	12
--------	----------------------	----

ESTÁNDARES GRI ESPECÍFICOS DEL TEMA		PÁGINA
Económico		
Desempeño Económico		
201-1	Valor económico directo generado y distribuido	2, 34, 65
201-4	Asistencia financiera recibida del gobierno	
	No recibimos asistencia financiera del gobierno en el 2017.	
Presencia en el Mercado		
202-2	Proporción de altos ejecutivos contratados de la comunidad local	47
Impactos Económicos Indirectos		
203-1	Inversiones en infraestructuras y servicios apoyados	33, 36, 66
203-2	Impactos económicos indirectos significativos	33, 36
Prácticas de Adquisición		
204-1	Proporción de gasto en proveedores locales	35, 36-37
Anticorrupción		
205-1	Operaciones evaluadas para riesgos relacionados con la corrupción	24
205-2	Comunicación y formación sobre políticas y procedimientos anticorrupción	24
Medio Ambiente		
Energía		
302-1	Consumo energético dentro de la organización	58, 66
Agua		
303-1	Extracción de agua por fuente	55, 67
303-3	Agua reciclada y reutilizada	55, 67
Biodiversidad		
304-1	Centros de operaciones en propiedad, arrendados o gestionados ubicados dentro de o junto a áreas protegidas o zonas de gran valor para la biodiversidad fuera de áreas protegidas	61
304-2	Impactos significativos de las actividades, los productos y los servicios en la biodiversidad	61

304-3	Hábitats protegidos o restaurados	61, 67
G4 MM1	Superficie de terreno afectado o rehabilitado (propio o alquilado y usado para actividades de producción o extracción)	61
G4 MM2	Número de operaciones que requieren planes de manejo de biodiversidad	61
Emisiones		
305-1	Emisiones directas de GEI (alcance 1)	58, 68
305-2	Emisiones indirectas de GEI al generar energía (alcance 2)	59
305-4	Intensidad de las emisiones de GEI	58, 59
305-5	Reducción de las emisiones de GEI	58
Efluentes y Residuos		
306-1	Vertido de aguas en función de su calidad y destino	55, 68
306-2	Residuos por tipo y método de eliminación	63, 69
306-3	Derrames significativos	63, 69
G4 MM3	Cantidad total de escombros, rocas, residuos y lodos	63, 69
Prácticas Laborales y Trabajo Digno		
Empleo		
401-1	Nuevas contrataciones de empleados y rotación de personal	70
Relaciones Trabajador-Empresa		
G4 MM4	Plazos de aviso mínimos sobre cambios operacionales	
	Ninguna de nuestras operaciones experimentó huelgas o cierres patronales que excedieran una semana de duración en el 2017.	
Salud y Seguridad en el Trabajo		
403-2	Tipos de accidentes y tasas de frecuencia de accidentes, enfermedades profesionales, días perdidos, absentismo y número de muertes por accidente laboral o enfermedad profesional	44

Formación y Enseñanza

404-1	Media de horas de formación al año por empleado	43, 45, 47, 48
--------------	--	-----------------------

Diversidad e Igualdad de Oportunidades

405-1	Diversidad en órganos de gobierno y empleados	47, 49
--------------	--	---------------

No Discriminación

406-1	Casos de discriminación y acciones correctivas emprendidas	41
--------------	---	-----------

Derechos Humanos

Libertad de Asociación y Negociación Colectiva

407-1	Operaciones y proveedores cuyo derecho a la libertad de asociación y negociación colectiva podría estar en riesgo	
--------------	--	--

Al 31 de diciembre del 2017, el derecho de ejercer la libertad de asociación y de negociación colectiva no fue un riesgo importante en ninguna de nuestras operaciones.

Trabajo Infantil

408-1	Operaciones y proveedores con riesgo significativo de casos de trabajo infantil	41
--------------	--	-----------

Trabajo Forzoso u Obligatorio

409-1	Operaciones y proveedores con riesgo significativo de casos de trabajo forzado u obligatorio	41
--------------	---	-----------

Prácticas en Materia de Seguridad

410-1	Personal de seguridad capacitado en políticas o procedimientos de derechos humanos	41, 47
--------------	---	---------------

Derechos de los Pueblos Indígenas

411-1	Casos de violaciones de los derechos de los pueblos indígenas	41
--------------	--	-----------

G4 MM5	Número total de operaciones ubicadas cerca o en territorios indígenas donde se han hecho los acuerdos pertinentes	41
---------------	--	-----------

Sociedad

Comunidades Locales

413-1	Operaciones con la participación de las comunidades locales, evaluaciones de impacto, y programas de desarrollo	30
--------------	--	-----------

G4 MM6	Número y descripción de disputas significativas relacionadas con el uso de la tierra, los derechos de las comunidades locales, e indígenas	41
---------------	---	-----------

Dos comunidades Ejido apelaron la decisión de la Corte Agraria Mexicana relacionada a ciertos acuerdos de uso de tierras en conexión con nuestra mina Alamo Dorado. Un grupo pequeño de individuos presentó una queja a la corte Agraria en conexión con nuestra mina La Colorada. Pan American se atenderá al proceso de la corte y continuará fomentando relaciones positivas con las comunidades alrededor de todas nuestras minas a través de nuestro programa exitoso de responsabilidad social corporativa.

G4 MM7	Mecanismos de quejas y consultas utilizadas para resolver disputas relacionadas con el uso de la tierra, los derechos de las comunidades, e indígenas	41
---------------	--	-----------

Minería y Metales

Minería Artesanal y en Menor Escala

G4 MM8	Número y porcentaje de operaciones de la empresa donde la minería artesanal o a pequeña escala ocurre adyacente o dentro de la locación de la misma	41
---------------	--	-----------

No tuvimos minería artesanal o a pequeña escala por parte de terceros ocurriendo en ninguna de nuestras operaciones en el 2017.

Reubicación

G4 MM9	Lugares donde se ha producido una reubicación, el número de reubicaciones en cada uno y como fueron afectadas las personas durante el proceso	41
---------------	--	-----------

Pan American Silver no realizó ninguna reubicación de comunidades en el 2017.

Planificación de Cierre

G4 MM10	Número y porcentaje de operaciones con planes de cierre	61
----------------	--	-----------

Visite nuestra página web
Reporte de Sostenibilidad 2017:
[www.panamericansilver.com/
sustainabilityreport2017/spanish](http://www.panamericansilver.com/sustainabilityreport2017/spanish)

Por favor no duden en contactarnos. Agradecemos todos los comentarios y feedback en general. Dirijan sus preguntas con respecto a este reporte a Matt Andrews, Vice Presidente de Medioambiente y Sostenibilidad o a Mónica Moretto, Directora de RSE y Sostenibilidad a: csr@panamericansilver.com

Declaraciones e Información a futuro

Este documento contiene "declaraciones a futuro" en base al significado del Acta de Reforma de Litigios sobre Títulos Valores Privados de 1995 de los Estados Unidos de América, e "información a futuro" de acuerdo al significado de las leyes provinciales canadienses de títulos valores. Todas las declaraciones, que no se refieran a hechos históricos, son declaraciones a futuro o información a futuro, incluyendo – pero no en forma exclusiva – a información relacionada con objetivos futuros de producción, costos de capital y seguridad. Estas declaraciones reflejan la visión actual de Pan American Silver Corp. (la "Empresa") con relación a hechos futuros y se basan necesariamente en una serie de asunciones (entre otras cosas por ejemplo: precio de los materiales y mano de obra y que no habrá retraso en el esquema de producción) que mientras sean consideradas razonables por parte de la Empresa están intrínsecamente sujetas a contingencias e incertidumbres significativas de índole operativa, de negocios, económica y regulatoria. La información y las declaraciones a futuro involucran varios riesgos conocidos y desconocidos, incertidumbres y otros factores que podrían causar que resultados reales o desempeños sean absolutamente diferentes de los resultados o desempeños que se expresen o puedan ser expresados o inferidos a través de tales declaraciones o informaciones a futuro; incluyendo pero no en forma exclusiva a factores tales como: la fluctuación en el precio de los metales, la fluctuación en el costo de la energía, la mano de obra, los materiales y otros insumos, la fluctuación de las monedas de los mercados y los tipos de cambio, los riesgos operativos y riesgos inherentes al negocio minero (incluyendo por ejemplo: accidentes ambientales, riesgos de seguridad, rotura de equipos, y desastres naturales), cambios en las legislaciones, y aquellos factores identificados bajo el título "Riesgos Relacionados con los Negocios de Pan American Silver" en el más reciente formulario anual 40-F. Formulario informativo presentado ante la Comisión Bursátil y de Títulos Valores de los Estados Unidos de América y las autoridades regulatorias provinciales de títulos valores de Canadá respectivamente. La Empresa ha intentado identificar factores importantes, pero puede haber otros factores que provoquen que los resultados no sean como se anticiparon, presupuestaron, estimaron o describieron. Se previene a los inversores para que no atribuyan certeza o confianza indebida a declaraciones e informaciones a futuro. La Empresa no asume obligación alguna de actualizar o revisar declaraciones e información futura excepto la requerida por leyes aplicables.

